



PAN AMERICAN
— SILVER —



REPORTE DE SOSTENIBILIDAD

2018

ACERCA DE ESTE REPORTE

Nos enorgullece presentar nuestro noveno reporte anual de sostenibilidad. Nuestros reportes transmiten nuestra visión de sostenibilidad, muestran cómo abordamos el desarrollo sostenible en el contexto de nuestro negocio, informan cómo gestionamos los temas ambientales, laborales y sociales, y demuestran nuestro progreso hacia las metas de sostenibilidad y las iniciativas.

Reportar nos permite, como también a los accionistas, realizar una comparativa de desempeño con relación a nuestros pares en la industria. A lo largo de este reporte, nos referimos a Pan American Silver Corp. como Pan American Silver, y utilizamos los términos nosotros y nuestro cuando nos referimos a Pan American Silver Corp. y sus subsidiarios.

AUDIENCIA

La audiencia a la que se dirige este reporte son nuestros accionistas, y se hace referencia a ellos como comunidades de interés o (por su sigla en Inglés) COI. Este grupo incluye accionistas, empleados y contratistas, sindicales, comunidades locales, gobiernos, proveedores, asociaciones de industrias y agencias reguladoras, organizaciones no gubernamentales y de la sociedad civil.

CONTENIDO Y ALCANCE

Anualmente consultamos con nuestros COI para identificar los temas más relevantes (materiales) para ellos. Este reporte describe nuestro enfoque de gestión y desempeño de temas en el contexto de nuestra estrategia global de sostenibilidad y de negocios.

El alcance de este reporte cubre nuestras seis minas en producción:

- La Colorada y Dolores en México
- Huarón y Morococha en Perú
- San Vicente en Bolivia
- Manantial Espejo en Argentina

Álamo Dorado se encuentra ahora en pleno cierre, sin embargo, se incluyó en este reporte información operativa, gestión de las personas, datos económicos, medio ambientales y sociales. Excepto los datos e información relativa a medio ambiente, seguridad, y gestión de las personas, nuestros proyectos y las tareas de exploración quedan excluidos del alcance de este reporte. Cuando es aplicable, incluimos información de nuestra casa matriz en Vancouver y las oficinas regionales.

En 2018, Pan American Silver entró en un plan de acuerdo para adquirir todas las emisiones y acciones en circulación de Tahoe Resources Inc. (Tahoe). Como la adquisición fue finalizada el 22 de febrero de 2019, este reporte no incluye los activos adquiridos bajo dicho acuerdo con Tahoe, excepto en relación a ciertas declaraciones con miras a futuro y nuestras metas para 2019 expresadas aquí.

DATOS ADICIONALES

Período del Reporte	1º de enero al 31 de diciembre 2018; reporte realizado anualmente.
Fecha del último Reporte	Mayo, 2018
Marco del Reporte	Este reporte ha sido preparado según los Estándares "Global Reporting Initiative (GRI): opción esencial; Declaraciones GRI para el sector Minero y Metalífero. El índice de contenidos GRI puede encontrarse aquí.
Cambios en el Reporte	No hay cambios significativos en temas importantes o temas limitantes en relación al reporte de 2017.
Datos y Aseguramiento	Los datos contenidos en este reporte fueron revisados internamente tanto a nivel sitio como en la casa matriz. Algunos datos económicos fueron extraídos del Reporte Financiero Anual Auditado en 2018, el cual cuenta con el asesoramiento de nuestros auditores financieros externos. Los datos se reportan utilizando el sistema métrico y dólares estadounidenses.
Información Adicional	Además de reportes anuales de sostenibilidad, hacemos públicos nuestros resultados operativos y financieros de forma trimestral y anual auditados, junto con detalles de exploración y desarrollo de proyectos que sostendrán nuestros negocios futuros. Estos reportes están disponibles en nuestra página web.
Contacto	Apreciamos cualquier comentario en relación a este reporte. Por favor de dirigir cualquier comentario o pregunta a Matt Andrews, Vicepresidente de Medioambiente y Sostenibilidad, o Monica Moretto, Vicepresidente de Sostenibilidad Social a csr@panamericansilver.com



TABLA DE CONTENIDOS

IFC		ACERCA DE ESTE REPORTE			
2		CARTA DEL PRESIDENTE DEL DIRECTORIO			
3		CARTA DEL PRESIDENTE Y CEO			
4		ABCERCA DE PAN AMERICAN SILVER			
6		NUESTRA EMPRESA EN UNA MIRADA			
9		SOSTENIBILIDAD Y NUESTRO NEGOCIO			
10		NUESTRAS METAS Y DESEMPEÑO			
12		GOBERNANZA Y GESTIÓN DE LA SOSTENIBILIDAD			
14		DIALOGO CON LOS GRUPOS DE INTERÉS			
15		MATERIALIDAD			
17		ÉTICA DE NEGOCIOS Y ANTI-CORRUPCIÓN			
20		COMUNIDADES			
21		GESTIÓN DEL IMPACTO SOCIAL			
24		BENEFICIOS ECONÓMICOS			
25		INVERSIÓN COMUNITARIA Y DESARROLLO SOSTENIBLE			
29		ACTUALIZACIÓN EN EL PROGRAMA DE INVERNADEROS EN BOLIVIA			
30		DERECHOS HUMANOS			
33		NUESTRA GENTE			
34		SALUD Y SEGURIDAD			
39		ATRACCIÓN, RETENCIÓN Y DESARROLLO DEL EMPLEADO			
43		MUJERES EN ROLES NO TRADICIONALES			
44		MEDIO AMBIENTE			
45		GESTIÓN DE IMPACTOS EN EL MEDIO AMBIENTE			
47		AGUA			
50		EMISIONES ATMOSFÉRICAS Y ENERGÍA			
52		BIODIVERSIDAD Y CIERRE DE MINA			
54		RELAVES Y GESTIÓN DE RESIDUOS			
56		TABLAS DE DATOS GRI			
64		ÍNDICE GRI			

CARTA DEL PRESIDENTE DEL DIRECTORIO

Hace veinticinco años fundé Pan American Silver con una misión simple: Ser la mayor inversión de minería de plata del mundo. Mi objetivo era construir una empresa minera de nivel mundial con retornos sólidos para los accionistas, y que, al mismo tiempo, cree valor para los accionistas. Nuestra larga historia en la construcción y la operación de minas a lo largo y ancho de América Latina es un testimonio de nuestro éxito en gestionar un negocio sostenible.

Todo lo que los seres humanos hacemos tiene un impacto y obviamente la minería no es la excepción. Sin embargo, estos impactos pueden minimizarse tanto como sea posible con atención dedicada a los principios de sostenibilidad. Estoy muy orgulloso de la forma en que Pan American Silver se esfuerza para hacer esto en sus operaciones. Reconozco que la expresión “minería sostenible” es una contradicción, siendo que la minería utiliza recursos no renovables. Por lo tanto, ¿qué significa minería sostenible en Pan American? Significa minimizar los impactos negativos y proteger el ecosistema dentro y alrededor de nuestras operaciones. Significa garantizar un lugar de trabajo seguro y saludable para los empleados y los contratistas. Significa trabajar colaborativamente con los empleados, los contratistas, las comunidades y los gobiernos locales para crear beneficios económicos a largo plazo. Significa además crear las mejores condiciones posibles para que la comunidad se desarrolle luego de que nuestra mina cierre. Estoy muy orgulloso de la forma en que Pan American Silver se esfuerza para hacer esto en sus operaciones.

Nuestra larga historia en la construcción y la operación de minas a lo largo y ancho de América Latina es un testimonio de nuestro éxito en gestionar un negocio sostenible.

Siempre nos hacemos la pregunta: ¿de qué manera podemos hacer una mejor minería? Una forma en la que logramos esto es mediante el diálogo honesto y transparente. Comunicándonos y trabajando con nuestros pares, comunidades y la comunidad de ONGs nos permite crear mejores soluciones desde diferentes perspectivas. También nos ayuda a entender los problemas emergentes y a desarrollar herramientas y tecnologías para mejorar nuestro negocio.

A fines de 2016, nos unimos a nuestros colegas de la Asociación Minera de Canadá (MAC, por su sigla en Inglés) y comenzamos a trabajar en implementar los marcos y protocolos de Hacia una Minería Sostenible. Nuestra participación en este proceso nos ayudará a



identificar e implementar las prácticas sociales y medio ambientales líderes en el mundo; así como también fortalecer nuestros programas de salud y seguridad.

Otro compromiso ambicioso, que tomamos, fue unirnos a la Alianza de CEOs Líderes por el Clima del Foro Económico Mundial en 2017. Esta red global de Presidentes de Directorios y CEOs lidera la transición hacia una economía de carbono y resilientes al cambio climático. Las operaciones mineras no son inmunes a los impactos de este cambio, o a los impactos regulatorios de la mitigación y adaptación. Nuestra participación asegura el diálogo con nuestros pares para estar mejor preparados para los desafíos y oportunidades relacionadas con el cambio climático. También observo que mucha de la plata que producimos actualmente contribuye a librar la batalla del cambio climático; hoy en día uno de los principales usos de la plata lo constituyen las células fotovoltaicas que generan energía solar, una parte significativa de la transición de energía basada en combustibles fósiles a energías renovables.

Seguimos utilizando los Objetivos de Desarrollo Sostenible de las Naciones Unidas como marco para nuestro trabajo en sostenibilidad. Los 17 indicadores plasmados en este marco son ambiciosos y abarcativos. Nos garantizan que planteamos nuestra estrategia en forma holística y que los esfuerzos que surgen a partir de los Objetivos de Desarrollo Sostenible tengan impactos positivos duraderos en los lugares donde operan nuestras minas.

Una buena empresa premia a sus accionistas. Una gran empresa además cuida de sus empleados, sus contratistas, el medio ambiente, las comunidades y los países donde trabaja. Estoy muy orgulloso de los logros de nuestros equipos de sostenibilidad. El esfuerzo colectivo de todos los que trabajan en Pan American posibilita que mantengamos nuestra excelente reputación de gran empresa minera de plata líder en sostenibilidad.

CARTA DEL PRESIDENTE Y CEO

En 2019, Pan American Silver celebra su aniversario de plata – 25 años de crecimiento y de brindar valor a nuestros accionistas, empleados, países anfitriones y comunidades. Estamos comprometidos a construir una empresa minera de primer nivel mundial a través del incremento en la productividad, la eficiencia de costos, y la sostenibilidad de largo plazo. Es muy apropiado que en nuestro 25 aniversario hemos tomado un gran paso hacia el cumplimiento de esa visión.

En nuestra reciente adquisición de Tahoe Resources, sumamos cinco minas nuevas a nuestro portfolio. Esta adquisición duplica nuestras reservas de plata, mejora nuestra diversificación geográfica, y aumenta nuestro perfil de crecimiento robusto. Como resultado, Pan American Silver es la empresa minera de plata más grande que cotiza como capital flotante.⁽¹⁾ Una prioridad para el 2019 será la integración de los activos de Tahoe en nuestro portfolio, incluyendo el aplicar a nuestro enfoque de sostenibilidad, un enfoque basado en la colaboración mutua.

A través de la adquisición de Tahoe, nos convertimos en dueños de la mina Escobal en Guatemala donde sus operaciones fueron suspendidas desde 2017. Debemos ganar la confianza de las comunidades locales, la sociedad civil y el gobierno, y asistir con el mandato de la corte al proceso consultivo, antes de reanudar la mina. Creemos que nuestra sólida trayectoria de 25 años de responsabilidad en la construcción y operación de minas en América Latina y la creación de relaciones con las comunidades nos ayudarán a ganar una licencia social duradera para las operaciones en Escobal.

En 2018, continuamos con los 11 programas de desarrollo social que brindan beneficios de largo plazo para nuestras comunidades locales. Damos apoyo a más de 5000 estudiantes para que reciban educación primaria y terciaria. Aumentamos el reciclaje de agua en nuestras minas en Bolivia y Perú, y acercamos la finalización del programa evaluaciones de seguridad para instalaciones de almacenaje independiente de relaves. Aprobamos los Estándares Corporativos Ambientales en la gestión de relaves y biodiversidad y cierre de minas, los cuales son implementados en nuestras minas junto con la Asociación Minera de Canadá Hacia una Minería Sostenible.

Otro hito fue el descubrimiento de exploración significativo en nuestra mina La Colorada, donde los resultados de exploración indican un potencial para expandir los recursos minerales considerablemente y para su producción futura. Las reservas de reemplazo y nuevos descubrimientos son importantes para un negocio sostenible, que beneficia a todos los accionistas.

También tuvimos nuestros desafíos en 2018. Nuestra mayor decepción fue la fatalidad en nuestra mina en Dolores. La salud y la seguridad son de máxima prioridad para nuestra empresa y no tener accidentes fatales es nuestra meta tradicional. Luego de una investigación exhaustiva del incidente en Dolores, estamos implementando medidas para prevenir incidentes similares en el futuro, incluyendo capacitación a empleados y contratistas como la institución de procedimientos adicionales de seguridad.

En 2018, las operaciones en las minas Huaron y Dolores fueron interrumpidas temporalmente. En Huaron, el dialogo con miembros de la comunidad local fue exitoso y se llegó a un acuerdo y se quitó el corte de carretera. En Dolores, el apoyo por parte de las autoridades mexicanas mejoró la situación de seguridad para el acceso del camino a la mina y nos permitió reanudar la transportación. Aprendimos de ambos incidentes y como resultado, mejoramos nuestros procesos internos y relaciones con las comunidades locales.

Al celebrar el aniversario de plata de Pan American Silver, estoy muy entusiasmado por el futuro de la Empresa. Contamos con un portfolio superior y diversificado de activos, una posición financiera firme, y un equipo altamente experimentado y motivado. Estoy muy orgulloso de nuestro equipo y me gustaría felicitar especialmente Matt Andrews, Vicepresidente de Medioambiente y Sostenibilidad, y a Monica Moretto, Vicepresidente de Sostenibilidad Social, que fueron los receptores del Premio Robert H. Hedley a la Excelencia en la Responsabilidad Social y Ambiental de parte de la Asociación para la Exploración Mineral.



El desarrollo responsable de los recursos que respeta el medio ambiente y las comunidades es la piedra angular de las operaciones de nuestro negocio y el fundamento para el éxito en el futuro.

(1) Para los Mercados Financieros de Bloomberg, para la forma de capital flotante es un estimado y asume consideración inicial únicamente. Datos del Mercado al 13 de noviembre, 2018.

ACERCA DE PAN AMERICAN SILVER

Pan American Silver se dedica a la minería de plata y a actividades relacionadas con ella, incluyendo exploración, desarrollo de minas, extracción, procesamiento, refinación, y remediación. La Empresa posee y opera minas de plata en México, Perú, Bolivia, y Argentina.⁽¹⁾ Además, la Empresa se encuentra explorando nuevos depósitos de plata y oportunidades en América del Norte y del Sur.

Pan American Silver cotiza en la Bolsa de Toronto ("TSX") (Símbolo: PAAS) y en el Mercado Selecto de Nasdaq Global ("NASDAQ") (Símbolo: PAAS).

ACTIVIDAD PRINCIPAL Y ESTRATEGIA

Nuestra visión es ser el principal productor de plata del mundo, con una reputación de excelencia en el descubrimiento, la ingeniería, la innovación, y el desarrollo sostenible. Para lograr esta visión, basamos nuestro negocio en los siguientes objetivos estratégicos:

- Promover relaciones positivas y de largo plazo con nuestros empleados, accionistas,

comunidades, y gobiernos locales a través de vías de comunicación abiertas y honestas, así como también prácticas de negocio éticas y sostenibles.

- Generar ganancias sostenibles y maximizar el retorno de inversión mediante un desarrollo seguro, eficiente, innovador y sólido de la gestión ambiental y la operación de nuestras minas de plata.
- Reemplazar y aumentar de manera innovadora nuestras reservas de plata a través de la exploración en el área cercana a las minas y el desarrollo global de negocios.
- Buscar en forma constante nuevas oportunidades de expansión de nuestras minas de plata y adquirir proyectos de calidad.
- Alentar a nuestros empleados, en toda la organización, a ser innovadores, receptivos y emprendedores.

Para cumplir estos objetivos estratégicos, Pan American Silver atrae, desarrolla y retiene a un equipo de profesionales en minería líderes en el sector. Nuestro equipo cuenta con profundo conocimiento y experiencia en todos los aspectos del negocio, los cuales le permiten a Pan American Silver avanzar con confianza en proyectos desde su etapa preliminar, pasando por la construcción y llegando a la operación.

(1) Con la adquisición de Tahoe, Pan American Silver ahora tiene activos en Canadá y Guatemala





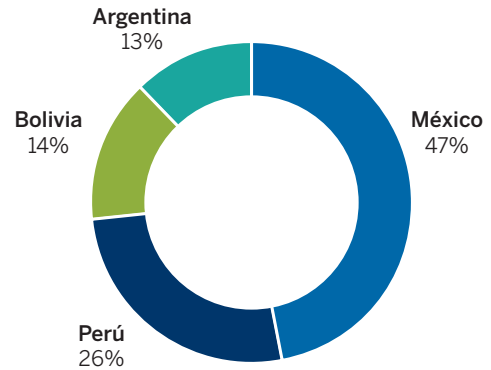
NUESTRO PRODUCTO



NUESTRA EMPRESA EN UNA MIRADA

Pan American está comprometida a conducir su negocio de manera responsable y sostenible. Lo hacemos adhiriéndonos nuestros valores principales para cuidar del medio ambiente en el que operamos, contribuyendo al desarrollo a largo plazo de nuestras comunidades locales, asegurando la seguridad y garantizando el lugar de trabajo para nuestros empleados, en sociedad con nuestros empleados, las comunidades locales y el gobierno y operando de manera transparente.

LA PRODUCCIÓN DE PLATA POR PAÍS EN 2018



24.8 MOZ

PRODUCCIÓN
TOTAL DE
PLATA EN 2018

179 KOZ

PRODUCCIÓN
TOTAL DE ORO
EN 2018

7,214

CANTIDAD TOTAL
DE EMPLEADOS Y
CONTRATISTAS



Oficina Corporativa



DOLORES

Ubicación: Chihuahua, México

Producción de Plata en 2018 (Moz): 4.1

Número de Empleados y Contratistas: 1,438

LA COLORADA

Ubicación: Zacatecas, México

Producción de Plata en 2018 (Moz): 7.6

Número de Empleados y Contratistas: 999

HUARON

Ubicación: Pasco, Perú

Producción de Plata en 2018 (Moz): 3.6

Número de Empleados y Contratistas: 1,640

MOROCOCHA

Ubicación: Yauli, Perú

Producción de Plata en 2018 (Moz): 2.9

Número de Empleados y Contratistas: 1,304

SAN VICENTE

Ubicación: Potosí, Bolivia

Producción de Plata en 2018 (Moz): 3.5

Número de Empleados y Contratistas: 591

MANANTIAL ESPEJO

Ubicación: Santa Cruz, Argentina

Producción de Plata en 2018 (Moz): 3.1

Número de Empleados y Contratistas: 646

■ Operaciones Mineras

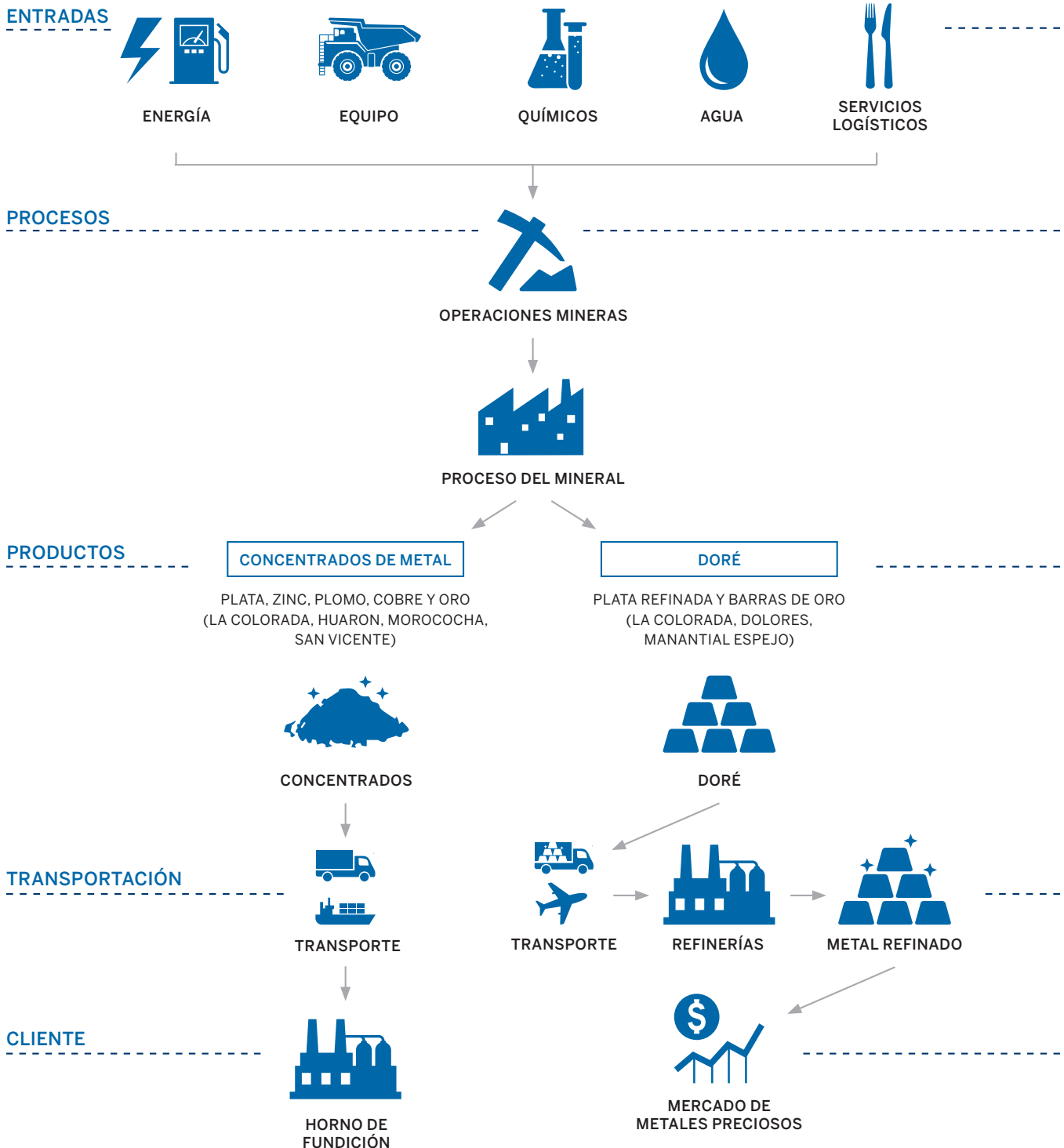
■ Desarrollo y Proyectos de Exploración Avanzada

Propiedad de la mina: Dolores (100%), La Colorada (100%), Huaron (100%), Morococha (92.3%), San Vicente (95%), Manantial Espejo (100%).

NUESTRA CADENA DE ABASTECIMIENTO

La minería en ubicaciones remotas a lo largo de América Latina requiere una cadena de abastecimiento confiable y una logística de transportación tanto para el suministro de materiales como el de nuestros productos. Nuestro servicio de proveedores básicamente son empresas locales o subsidiarias locales de servicios internacionales o grupos de consultoría. Nuestras minas producen minerales para producir barras de doré (una aleación

principalmente de plata y oro) o concentrado rico en mineral (una mezcla de metales base que contienen plata). Nuestro doré es vendido a refinerías para seguir el proceso de refinado para producir barras de plata y oro. Nosotros vendemos nuestros concentrados a comerciantes o fundidores, donde se procesa y refina aún más para productos comercializables.



SOSTENIBILIDAD Y NUESTRO NEGOCIO

Q: ¿QUÉ ENFOQUE TIENEN LAS OPERACIONES DE PAN AMERICAN SILVER HACIA LA SOSTENIBILIDAD?

A: Al extraer recursos no renovables, nuestro enfoque hacia la sostenibilidad es minimizar el impacto en el medioambiente, proteger el ecosistema alrededor de nuestras minas, asegurar la seguridad y la salud en los lugares de trabajo, colaborar con accionistas locales para crear beneficios económicos duraderos y fomentar las mejores condiciones en las comunidades locales para que desarrollen luego de que nuestra mina cierre. Es crucial para la sostenibilidad procurar establecer un diálogo transparente, honesto y duradero que es necesario para abordar diversos temas y oportunidades que nuestras comunidades locales enfrentan. Este enfoque nos ha permitido ofrecer programas muy positivos orientados a las comunidades a lo largo de los años y, que han resultado en beneficios tangibles compartidos con las comunidades locales.

Q: ¿CUÁLES SON LAS FORTALEZAS DE PAN AMERICAN EN CUANTO A LA SOSTENIBILIDAD?

A: Nuestra mayor fortaleza es nuestra gente. Actualmente operamos minas en cuatro países Latino Americanos, cada uno con su propia cultura, perspectivas y expectativas sobre nuestro rendimiento. Como tal, el alcance de nuestros programas de sostenibilidad es amplio y cada programa se adapta a las diversas necesidades de nuestras comunidades locales. El personal de Pan American Silver ha demostrado gran consideración, paciencia y persistencia que es necesaria para desarrollar una colaboración eficiente. Reconocemos que lleva tiempo crear confianza con las comunidades, los gobiernos y las ONGs donde operamos. Además, creemos que nuestra Empresa tiene algo positivo para ofrecer, y que, a través de la colaboración y el diálogo, seremos capaces de identificar y crear estas oportunidades. Nuestros programas de sostenibilidad han generado resultados positivos en las regiones donde operamos durante muchos años de desarrollo.

Q: ¿EN 2017, CADA MINA CREO SUS PROPIAS METAS DE SOSTENIBILIDAD EN LAS ÁREAS DE PRODUCCIÓN, SALUD Y SEGURIDAD, SOCIAL, MEDIOAMBIENTE Y OPERACIONES. EN GENERAL, ¿CÓMO FUE EL RENDIMIENTO DE ESTOS SITIOS EN COMPARACIÓN CON ESTAS METAS EN 2018?

A: En 2017, y de manera muy ambiciosa, nos propusimos aumentar nuestros programas de seguridad, continuar con los programas de desarrollo de liderazgo, expandir la participación de nuestras encuestas anuales de responsabilidad social empresarial (RSE), mejorar el



acceso de las comunidades a la educación y a la atención de salud, realizar las actividades físicas de cierre de mina en el Álamo Dorado, y realizar la autoevaluación bajo la iniciativa Hacia una Minería Sostenible (HMS), entre otras metas. Estoy inmensamente contento con los avances que hemos realizado hacia nuestras metas durante el 2018, particularmente teniendo en cuenta que comenzamos con el proceso de adquirir Tahoe durante el año pasado. Continuamos con nuestro programa de desarrollo socio económico como el Programa de Invernadero Nutricional en Bolivia, un proyecto de Tejido Artesanal en Perú, y un Proyecto de Ganadería en México. Además, hemos facilitado un Programa de apoyo salarial a maestros y becas a estudiantes en nuestras comunidades locales.

Q: ¿CUÁL SERÁ EL FOCO OPERATIVO PARA PAN AMERICAN SILVER DURANTE EL 2019?

A: Nuestro foco durante el 2019 será integrar los equipos de Pan American y Tahoe, aprovechando las mejores prácticas de cada uno y compartirlas en toda la nueva organización. Desarrollaremos un enfoque y un lenguaje en común, y un marco de gestión para entender la delegación en la rendición de cuentas y la responsabilidad, lo que nos permitirá tener éxito en todos los aspectos del negocio de minería de plata. Nos beneficiaremos de las lecciones aprendidas en ambas organizaciones y seguiremos mejorando nuestros sistemas y enfoques. Como nuestro CEO Michael Steinmann señaló, aplicaremos las mejores prácticas que han evolucionado de nuestros 25 años de experiencia en la minería responsable para dirigirnos de manera efectiva a los diversos temas y oportunidades que enfrentan las recientemente adquiridas minas de Tahoe.

NUESTRAS METAS Y DESEMPEÑO

Nuestras metas anuales y objetivos son en gran medida establecidos por nuestros empleados y supervisores, promoviendo un alto nivel de entendimiento y compromiso por parte de aquellos que llevan a cabo nuestras actividades de negocios cotidianas. Las metas

comunes de seguridad, empleo, y social se detallan a continuación. Por favor dirigirse a nuestro Reporte Anual 2018 para conocer nuestras metas de negocios y económicas. Nuestras metas de 2019 se aplicarán a la recientemente adquirida Tahoe Resources Inc.

METAS 2018	RESULTADOS 2018	DESEMPEÑO 2018	METAS 2019
------------	-----------------	----------------	------------

OPERACIONES Y SEGURIDAD

Alcanzar cero accidentes fatales a través de la implementación de un programa de prevención de accidentes severos e incrementar los programas con mejoras significativas	X	A pesar de los grandes esfuerzos para fortalecer nuestros programas de seguridad en toda la organización, lamentablemente tuvimos un accidente fatal en nuestras minas durante 2018.	Alcanzar cero accidentes fatales a través de la implementación de un programa de prevención de accidentes severos e incrementar los programas con mejoras significativas
Alcanzar un LTIF de 1.2 o menos	X	Se reportó un índice de LTIF de 1.41.	Alcanzar un índice de LTIF de 1.5 o menos
Alcanzar un LTIS de 400 o menos	X	Se reportó un índice de LTIS de 723.	Alcanzar un LTIS de 600 o menos

GENTE

Continuar desarrollando futuros líderes mediante la realización de talleres de liderazgo para empleados en todas las operaciones, alentando el desarrollo de habilidades y los programas de educación dentro de la organización	✓	Se llevó a cabo el Programa de Desarrollo de Liderazgo dos veces. Comenzamos con los programas de seguridad basada en el comportamiento, y apoyamos el intercambio de aprendizaje entre operaciones.	Realizar los talleres anuales de Desarrollo de Liderazgo incluyendo a los líderes de todas las operaciones
Evaluar si el relevamiento de salario digno debiera ser actualizado en base a condiciones generales del mercado	X	No realizamos el relevamiento de salario digno.	No se incluye un relevamiento de salario digno como meta corporativa para el 2019
			Mejorar la diversidad de género y los parámetros de inclusión en la contratación

SOCIAL

Alcanzar cero conflictos sociales significativos en nuestras operaciones a través de la participación, resolviendo quejas y efectuando auditorías sociales	✓	Alcanzamos cero incidentes significativos sociales en nuestras operaciones.	Alcanzar cero conflictos sociales significativos en nuestras operaciones a través de la participación, resolviendo quejas y efectuando auditorías sociales
Continuar la expansión de nuestras actividades de participación comunitaria mediante nuestra encuesta corporativa y el relacionamiento en mayor profundidad en nuestros proyectos de RSE	✓	Nuestros sitios peruanos mejoraron su base de referencia con la participación de las comunidades. Con la participación de las familias en los campos mineros, nuestro equipo en San Vicente diseño un programa para mejorar la higiene, las practicas sanitarias, y la calidad de vida.	Continuar la expansión de nuestras actividades de participación comunitaria mediante nuestra encuesta corporativa y el relacionamiento en mayor profundidad en nuestros proyectos de RSE
Mejorar el acceso a la educación de calidad en las comunidades cercanas a las minas	✓	Sumamos más apoyo a los maestros peruanos. Nuestro equipo en Dolores trabajó junto a la comunidad para recuperar a maestros que se habían ido debido a los incidentes de seguridad local.	Mejorar el acceso a la educación de calidad en las comunidades cercanas a las minas

SOCIAL

Mejorar el acceso a la atención médica en las comunidades cercanas a la mina	✓	Continuamos con nuestra campaña de salud y sumamos campañas especiales en San Vicente sobre la protección de AIDS y HPV.	Mejorar el acceso a la atención médica en las comunidades cercanas a la mina
Desarrollar oportunidades de alternativas económicas adicionales en las comunidades cercanas a las minas	✓	Estamos desarrollando un programa entorno a la cría de alpacas que involucra a 500 productores en comparación con solamente 50 en programas anteriores. Extendimos el programa de invernaderos en Bolivia hasta el 2020.	Desarrollar oportunidades de alternativas económicas adicionales en las comunidades cercanas a las minas

MEDIO AMBIENTE

Alcanzar cero incidentes ambientales significativos (SEI) en nuestras operaciones	✓	Se alcanzó el objetivo de SEI cero durante este año.	Alcanzar cero SEI en nuestras operaciones
Mejorar el desempeño en nuestras auditorías ambientales anuales	✗	Morococha y San Vicente mejoraron el desempeño en la auditoría de todas formas leves no conformidades incrementaron en la auditoría en Huaron.	Mejorar el desempeño en las auditorías ambientales que se realizan dos veces al año
Reducir el uso de agua comparado con "lo que se considera habitual" mediante la implementación de proyectos de nivel de excelencia en nuestras operaciones	✓	Nuestras minas peruanas y bolivianas incrementaron el reciclaje de agua de manera significativa a través de la gestión de agua mejorada en los procesos de sus plantas.	Reducir el uso de agua comparado con "lo que se considera habitual" mediante la implementación de proyectos de nivel de excelencia en nuestras operaciones
Completar de manera substancial las actividades de remediación física en Alamo Dorado y llevar a cabo proyectos provisorios de remediación en nuestras operaciones en actividad	✓	Hemos completado de manera substancial las actividades de remediación en Alamo Dorado. La remediación gradual en Manantial Espejo y en nuestras otras minas están de acuerdo al plan.	Continuar con las actividades de post cierre en Alamo Dorado y llevar a cabo proyectos de remediación interinos en nuestras operaciones activas
Reducir la generación de residuos riesgosos y no-riesgosos en nuestras operaciones en comparación con "lo que se considera habitual"	✓	Reducimos la generación de residuos riesgosos e incrementamos el reciclaje en toda la Empresa.	Reducir la generación de residuos riesgosos y no-riesgosos en nuestras operaciones en comparación con "lo que se considera habitual"
Implementar proyectos que potencialmente puedan reducir el uso de energía en nuestras operaciones, en comparación con "lo que se considera habitual"	✓	Reducimos el uso de energía en comparación con "lo que se considera habitual" al implementar mejoras en el sistema de bombeo en San Vicente, y al sistema de control de ventilación y al suministro de energía en la subestación en Huaron.	Implementar proyectos que potencialmente puedan reducir el uso de energía en nuestras operaciones, en comparación con "lo que se considera habitual"
Implementar proyectos que potencialmente puedan reducir las emisiones de gases efecto invernadero en nuestras operaciones comparado con "lo que se considera habitual".	✓	Reducimos las emisiones de gases efecto invernadero a través de la implementación del uso de actividades de combustible en camiones de acarreo y conectamos nuestro campamento de minería en Dolores y una comunidad cercana al suministro eléctrico.	Implementar proyectos significativos que potencialmente puedan reducir las emisiones de gases efecto invernadero en nuestras operaciones comparado con "lo que se considera habitual"
Completar la autoevaluación de acuerdo con el programa Hacia una Minería Sustentable ⁽¹⁾ (HMS) de la Asociación de Minería de Canadá, MA y desarrollar planes de acción para que cada operación alcance el nivel de cumplimiento "A" en un plazo de dos años.	✓	Completamos la autoevaluación en todas las operaciones y desarrollamos un plan de acción para alcanzar el nivel de cumplimiento "A" en el 2020.	Alcanzar un desempeño de nivel A de HMS en 2020 o antes en todas las operaciones, excepto en las minas recientemente adquiridas de Tahoe, que alcanzarán el nivel A en 2022 o antes

(1) Hacia una Minería Sustentable es una iniciativa de la Asociación de Minería de Canadá (MAC, por su sigla en Inglés) diseñada para impulsar el desempeño de la sostenibilidad y la gestión de riesgo. Como miembro de MAC, estamos comprometidos con los Principios Guía de HMS y estamos en proceso de evaluar nuestro desempeño frente a los protocolos de HMS.

GOBERNANZA Y GESTIÓN DE LA SOSTENIBILIDAD

DIRECTORIO

La buena gobernanza requiere de un fuerte liderazgo para asegurar que los valores y la visión de la empresa se integren a las operaciones diarias y a las decisiones de los negocios. Nuestro Directorio supervisa la dirección y la estrategia de negocios y los asuntos de Pan American Silver, guiados por estándares legislativos y otros, reglas del mercado de valores, y las mejores prácticas de la industria. El Directorio tiene total responsabilidad por asuntos de gobernanza corporativa a través de:

- El desarrollo y la aprobación de políticas y pautas corporativas
- La asistencia en la definición de objetivos corporativos y el relevamiento de planes clave
- La evaluación de nuestro desempeño en forma regular
- La garantía de que la Empresa cuenta con ejecutivos y directivos calificados para liderar el día a día las operaciones.

Para obtener detalles adicionales acerca del mandato del Directorio, sus miembros, comités, políticas, y procesos, por favor dirigirse a la circular informativa de gerencia de Pan American Silver y de Gobernanza Corporativa más reciente disponible en nuestra página.

GESTIÓN DE SOSTENIBILIDAD E INTEGRACIÓN

Nuestro sistema de gestión de sostenibilidad nos provee un enfoque coherente para operar de manera ética y responsable en cumplimiento con las leyes aplicables y las mejores prácticas. Nuestro sistema de gestión está diseñado para considerar factores externos que afectan nuestra industria, incluyendo incertidumbres del mercado y cada vez más economías complejas, temas del medio ambiente y sociales. Nosotros no controlamos estos factores externos, pero hemos desarrollado un enfoque para que nos ayude a navegar el riesgo y genere valor a las COI.

METAS DE DESARROLLO SOSTENIBLE

Lanzados en 2015, los 17 Objetivos de Desarrollo Sostenible de las Naciones Unidas (ODS) crearon colectivamente una agenda, Agenda 2030 de Desarrollo Sostenible (Agenda 2030), para transformar el mundo mediante la superación de barreras de progreso económicas, sociales, y ambientales para el año 2030.

La industria minera tiene un enorme potencial para impulsar el progreso de los ODS, dado que las minas están ubicadas en lugares remotos y en regiones subdesarrolladas donde el logro de los ODS puede tener un impacto grande y duradero. Pan American Silver está comprometida a contribuir con el logro de los ODS y de la Agenda 2030. Nuestros programas en apoyo a los ODS se describen a lo largo de este reporte. Se puede encontrar una lista completa en nuestra página web.

GESTIÓN DE SOSTENIBILIDAD SISTEMA DE IMPLEMENTACIÓN

VISIÓN

Nuestra visión es ser el principal productor de plata del mundo con una reputación para la excelencia en el descubrimiento, la energía, la innovación y el desarrollo sostenible.

VALORES

Nuestros líderes procuran generar un ambiente que inspire: Cuidado por el medioambiente; contribuir al desarrollo de largo plazo; asegurarnos que los lugares de trabajo sean seguros; asociarnos con nuestros empleados, las comunidades locales y los gobiernos; operar de manera transparente.

CÓDIGO DE CONDUCTA

Nuestro Código Global de Conducta Ética (Código) define los principios clave para conducir nuestro negocio éticamente y de acuerdo con la ley, por la manera en que nos tratamos unos a otros, y por trabajar con nuestros grupos de interés.

POLÍTICAS

Política Ambiental; Política de RSE; Política de Salud y Seguridad; Política Global Anticorrupción; Política de Diversidad del Directorio y la Gerencia Senior.

SISTEMAS & ESTÁNDARES

Nuestro sistema interno y Estándares Corporativos Ambientales guían nuestras operaciones y ayudan a alinearnos con HMS las mejores prácticas reconocida Internacionalmente.

IMPLEMENTACIÓN DE LA ESTRATEGIA DE SOSTENIBILIDAD

Utilizamos un ciclo modificado en el que se planifica-hace-verifica-actúa para asegurarnos que nuestros programas e iniciativas se alinean con nuestra visión y valores, mitigan nuestros impactos, y contribuyen con la sostenibilidad a largo plazo en nuestras comunidades. Nuestros pilares de sostenibilidad constituyen las áreas principales de atención para nuestros programas de sostenibilidad e iniciativas. Los pilares de sostenibilidad son Inversión Comunitaria y Desarrollo Social, Derechos Humanos, Salud y Seguridad, Atracción y Retención de Empleados, Agua, Emisiones de Aire y Energía, Ética de Negocios, Biodiversidad y Cierre de Mina, y Relaves y Residuos.

ESTRUCTURA DE GOBERNANZA DE SOSTENIBILIDAD

La Sostenibilidad está incorporada a nuestra visión, valores, y estrategia de negocios. La gobernanza y la supervisión de la sostenibilidad en Pan American comienza a nivel Directorio y baja en cascada a nuestros sitios. El gráfico al pie muestra los roles que responden de forma directa a nuestro desempeño y sostenibilidad.

MARCO DE GESTIÓN DE LA SOSTENIBILIDAD

DIALOGAR

- Participación de los grupos de interés
- Mecanismo de quejas y respuestas
- Encuesta anual de los grupos de interés

PLANIFICAR

- Iniciativa de herramientas para el Desarrollo Comunitario
- Desarrollo de programas
- Indicadores de Desempeño

MONITOREAR

- Desempeño métrico
- Auditorías de Seguridad y Social
- Reporte GRI de Sostenibilidad
- Hacia una Minería Sostenible

IMPLENTAR

- Programas e iniciativas cubriendo los pilares de sostenibilidad
- Generar Capacidad Interna
- Estándares Ambientales Corporativos

ESTRUCTURA DE GOBERNANZA Y SOSTENIBILIDAD

JUNTA DIRECTIVA

JUNTA DIRECTIVA

- El Comité de Salud, Seguridad, Medio Ambiente y Comunidades proporciona dirección de políticas de supervisión de asuntos de seguridad, medio ambiente y de responsabilidad social corporativa.
- El Comité de Nominación y Gobernabilidad supervisa el funcionamiento efectivo de la Junta y la implementación de las mejores prácticas de gobernanza.
- El Comité de Auditoría supervisa los informes financieros y las divulgaciones, los controles internos y la gestión de riesgos.
- El Comité de Recursos Humanos y Compensación supervisa los recursos humanos, la compensación y la planificación de la sucesión.

PRESIDENTE Y CEO

EQUIPO DE GESTIÓN CORPORATIVA VANCOUVER

EQUIPO DE GESTIÓN CORPORATIVA

- El liderazgo superior dirige y supervisa programas e iniciativas relacionadas con las comunidades, la salud y la seguridad, el medio ambiente y los recursos humanos.

MÉXICO
EQUIPO
DIRECTIVO

PERÚ
EQUIPO
DIRECTIVO

BOLIVIA
EQUIPO
DIRECTIVO

ARGENTINA
EQUIPO
DIRECTIVO

GERENTES DE PAÍS

- Los gerentes de país supervisan y administran la sostenibilidad en cada uno de los países donde operamos.

LA COLORADA

HUARÓN

SAN VICENTE

MANANTIAL
ESPEJO

GERENTES DE MINAS

- Los gerentes de minas implementan programas e iniciativas de sostenibilidad y supervisan a los equipos responsables de las relaciones con la comunidad, el medio ambiente, la seguridad y los recursos humanos.

DOLORES

MOROCOCHA

DIALOGO CON LOS GRUPOS DE INTERÉS

El diálogo es una práctica central en Pan American Silver dado que, en muchos aspectos, nuestro negocio depende de establecer relaciones positivas y de confianza con las COI, con gobiernos, comunidades locales, empleados y contratistas que interactúan con nuestras operaciones. Dialogamos con COI antes de empezar nuevos proyectos y continuamos dialogando a lo largo del ciclo de vida de la mina.

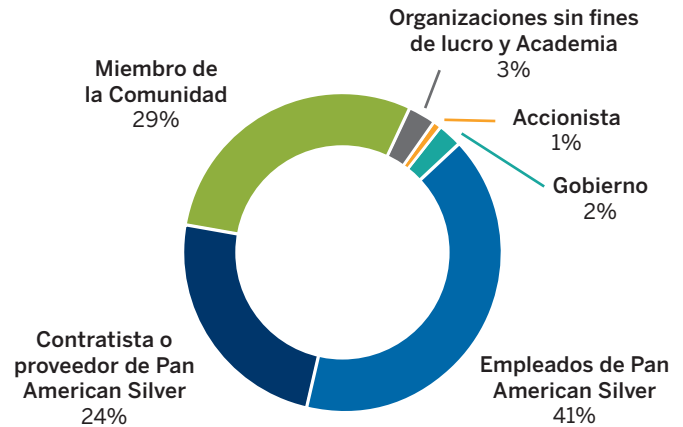
En años recientes, hemos fortalecido nuestro proceso de dialogo con las COI tomando un enfoque más estructurado y estratégico, para que nos ayude a identificar y gestionar impactos potenciales y mantener relaciones positivas con las COI. Estos procesos incluyen:

- Mapeo de la Comunidad de interés para identificar un amplio rango de las COI en los gobiernos, academia, sociedades civiles, y asociaciones de la industria, además de empleados, contratistas, y comunidades locales.
- Desarrollo de herramientas y recursos para brindar más apoyo a los procesos de diálogos efectivos, medir su efectividad, y ayudar a entender y gestionar las expectativas de los grupos de interés.
- Diálogo constante con las COI para determinar qué cuestiones o temas son los más importantes.

ENCUESTAS ANUALES A LOS GRUPOS DE INTERÉS

Ampliamos los comentarios obtenidos durante de los programas en curso realizando encuestas anuales a las COI identificadas en el proceso de mapeo. Esta encuesta es la base de nuestro análisis de materialidad. En 2018, proporcionamos a las COI definidas una lista inicial de 35 temas de sostenibilidad relacionados con los negocios de

DESGLOSE DE LOS ENCUESTADOS EN LA ENCUESTA

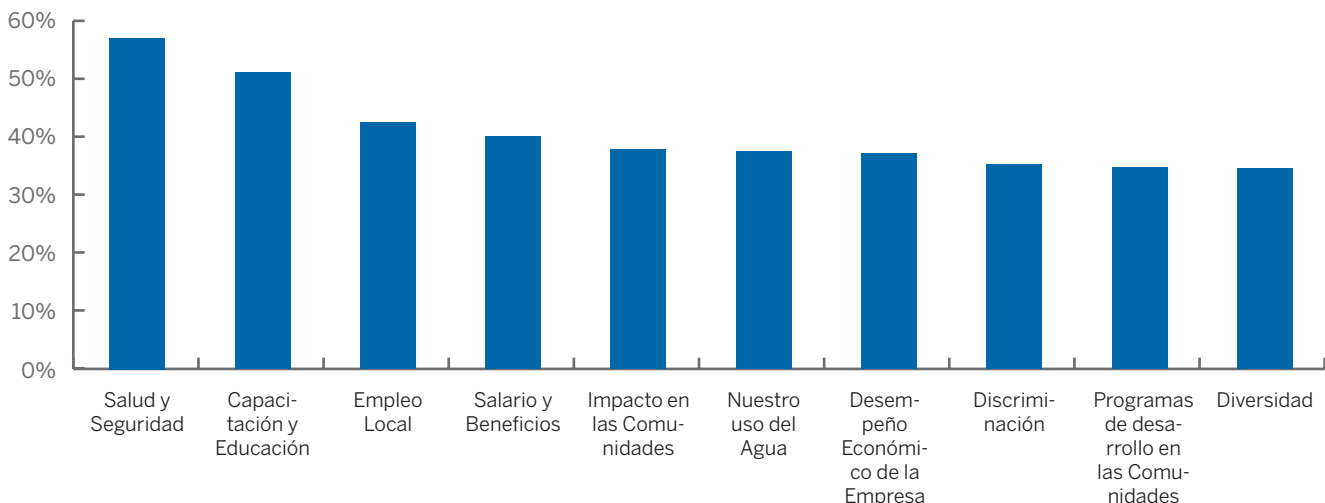


Pan American y los pedimos que clasifiquen los 10 temas más importantes para ellos.

En 2018, un total de 645 individuos que representan seis grupos clave de los grupos de interés, respondieron a nuestra encuesta, en comparación con 613 en 2017.

Para ayudar a mejorar la calidad de nuestra encuesta, dialogamos con un consultor para mejorar el marco de las preguntas de la encuesta desde la perspectiva de derechos de titularidad. Como resultado, los temas de prioridad identificados difirieron ligeramente de años anteriores. En 2017, los temas estaban focalizados mayormente en impactos en el medio ambiente, mientras que los temas de prioridad en 2018 estuvieron focalizados en impactos socio económicos y las oportunidades para las comunidades, empleados y contratistas.

LOS 10 TEMAS DE INTERÉS DE SOSTENIBILIDAD



MATERIALIDAD

Nuestro análisis de materialidad nos ayuda a definir y evaluar los impactos de nuestro negocio en las COI y nos permite gestionar de manera más efectiva nuestros temas, así como también identificar metas y prioridades para nuestra planificación de sostenibilidad y la implementación de la estrategia.

Nuestro enfoque para gestionar los temas materiales es a través del sistema de gestión de implementación de sostenibilidad, el cual se conecta a la estrategia principal de nuestro negocio.

Definimos los temas materiales y aquellos que son relevantes para las COI, así como también nuestros impactos de sostenibilidad más significativos y las oportunidades para contribuir con el desarrollo sostenible en los lugares en los que operamos. Si bien los temas materiales pueden tener impactos en las COI internamente, externamente o en la cadena de valor, el alcance del reporte para cada tema identificado está limitado a nuestras operaciones y comunidades locales.

1. IDENTIFICACIÓN DE TEMAS

- Diálogo existente con las COI
- Consideración de las prioridades de negocios estratégicas y riesgos
- Participación en grupos y asociaciones de la industria
- Consideración de normas internacionales, estándares, y marcos incluyendo GRI



5. REPORTE

- Reporte de progreso de los temas materiales identificados



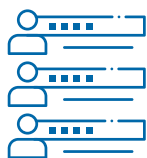
2. DIALOGO

- Encuestas a las COI e identificación de temas prioritarios



4. VALIDACIÓN

- Revisión por los gerentes senior.



3. ANALISIS Y PRIORIZACIÓN

- Revisión de temas identificados
- Relevamiento de impacto
- Puntaje de temas
- Determinación del límite de la materialidad



TEMAS MATERIALES

Los temas son considerados materiales para el reporte si su puntaje combinado de relevancia para los grupos de interés e impacto es mayor a 10. En el relevamiento del impacto, consideramos las expectativas de los grupos de interés, la importancia en la industria minera, como también las prioridades de negocios de Pan American, los sistemas de

gestión, y la capacidad de ejercer influencia en cada tema. Esto significa que en algunos casos hemos reportado temas, que, a pesar de no ser prioridades para nuestras COI, son relevantes para nuestra industria. Para facilitar el reporte, hemos incluido temas con un puntaje alto de materialidad como subtemas y hemos amalgamado temas materiales en 10 temas de alto nivel.

TEMAS MATERIALES	SUB-TEMAS	DEFINICIÓN
Negocio Responsable		
Ética de negocios y anticorrupción	Transparencia impositiva	Asegurar la buena gobernanza corporativa a través de las prácticas éticas de negocios
Comunidad		
Impactos en las comunidades locales	Manejo de los impactos en el medio ambiente Manejo impactos sociales	Manejo de los impactos actuales y potenciales en las comunidades locales
Inversión comunitaria y desarrollo sostenible	Impacto económico Inversión en estructura Empleo y compras locales Socio-economic development programs	Contribuir al bienestar social y económico de las comunidades locales
Derechos humanos	Capacitación de personal de seguridad	Respeto por los derechos humanos y manejo del potencial impacto en titulares de derechos
Nuestra Gente		
Salud y Seguridad	Manejo de emergencia	Protección de la salud, seguridad y bienestar de nuestros empleados contratistas, comunidades
Atracción, retención y desarrollo de nuestros empleados	Condiciones de empleo y beneficios Capacitación de empleados y contratistas Inclusión y diversidad e igualdad de oportunidad Relaciones laborales No a la discriminación e igualdad salarial	Crear condiciones para atraer, retener y desarrollar una fuerza laboral talentosa
Medio Ambiente		
Agua	Calidad de agua Uso del agua	Manejo de los impactos de nuestras actividades en la disponibilidad de agua y la optimización de nuestro uso del agua
Emisiones atmosféricas y energía	Manejo aire y de gases de efecto invernadero Uso de energía	Reducción de nuestro consumo de energía y emisiones de gases de efecto invernadero
Biodiversidad y cierre de mina	Manejo de Biodiversidad Cierre de mina	Planificación de cierre de mina y manejo para optimizar los impactos negativos en el ambiente incluyendo biodiversidad
Relaves y manejo de residuos	Manejo de diques de relaves Manejo de residuos Derrames	Manejo de instalaciones de relaves y disposición de residuos

ÉTICA DE NEGOCIOS Y ANTI-CORRUPCIÓN

¿POR QUÉ LA ÉTICA DE NEGOCIOS Y LA ANTI-CORRUPCIÓN SON IMPORTANTES?

La industria minera opera en un entorno complejo y demandante a nivel legal y regulatorio, bajo condiciones de mercado cíclicas. Globalmente, nuestra industria está experimentando un aumento en interés de transparencia a nivel público y gubernamental y un aumento respectivo a requisitos regulatorios. Como empresa canadiense cotizante en las bolsas de TSX y NASDAQ, Pan American Silver está obligada a cumplir con regulaciones bursátiles y requisitos diseñados para proteger a los inversores y la integridad de los mercados. También debemos adherir a regulaciones que se aplican en las jurisdicciones donde operamos. Se espera que realicemos nuestras actividades de manera ética y que apliquemos las mejores prácticas de la industria tanto en casa como en el exterior.

Tema material	Ética de negocios y anti-corrupción
Sub-tema	Transparencia tributaria
Definición	Ensuring good corporate governance through ethical business practices and anti-corruption
Retroalimentación de COI	El público y los gobiernos quieren un aumento en la transparencia sobre temas relacionados con la gobernanza corporativa. Analistas e inversores están interesados en nuestro enfoque en la selección de proveedores.
Como estamos respondiendo	Hemos actualizado nuestros códigos y políticas e implementamos una línea abierta ("Whistleblower hotline") para recepción de denuncias anónimas para mejorar la gobernanza y el cumplimiento de las prácticas éticas. Estamos trabajando para mejorar el proceso de debida diligencia para proveedores.

RIESGOS POTENCIALES E IMPACTOS

- Cambios imprevistos en leyes y regulaciones que resulte en un incumplimiento inadvertido
- Corrupción en nuestro negocio o por terceros

ODS RELACIONADOS



(1) La gerencia senior se define como director, gerente, y posiciones a nivel superintendente o su equivalente.

NUESTRO ENFOQUE

Pan American Silver está comprometida con el logro de los más altos estándares de gobernanza corporativa, ética y transparencia, en la forma en que llevamos a cabo nuestro negocio. Nuestro Código Global de Conducta Ética y políticas relacionadas y guías que en conjunto proveen los principios fundamentales de prácticas éticas de negocios, establecen las expectativas corporativas y nos guían para operar consistentemente de manera ética y responsable de acuerdo con las leyes aplicables, reglas y regulaciones. Abordamos los temas impositivos asegurándonos de cumplimos con las leyes y regulaciones locales y que tratamos con las autoridades locales de manera cooperativa y abierta.

Políticas

- Código Global de Conducta Ética (el Código) define los principios clave para llevar a cabo nuestro negocio de manera ética y de acuerdo con la ley, tanto en la manera en que nos tratamos unos a otros, como en el trabajo con las COI.
- Nuestra Política Global Anti-Corrupción (la Política) articula nuestra postura de prohibición de sobornos, corrupción, y otros medios de obtener una ventaja de negocios inapropiada.
- Nuestras Pautas de Atenciones y Hospitalidad (las Pautas) complementan la Política brindando orientación adicional para los empleados que tratan con funcionarios gubernamentales.

Programas e iniciativas

- Comunicación – Todos los empleados nuevos reciben el Código y la Política al inicio de su relación laboral. El Código es publicado en ubicaciones clave en nuestras oficinas y sitios web. Informamos acerca de nuestro Código a contratistas y proveedores clave.
- Línea abierta de denuncias – Directores, ejecutivos y empleados pueden reportar cualquier potencial incumplimiento del Código o de la Política por teléfono o por web, los 365 días del año. La línea es manejada por Navex, un proveedor de servicio independiente.



Monitoreo y Cumplimiento

- El Equipo legal y de Cumplimiento revisan e investigan todas las denuncias realizadas a través de la línea abierta de denuncias
- La Junta, oficiales, ejecutivos y la gerencia (1) senior certifican el cumplimiento con el Código y la Política de manera anual.
- El Comité de Nominación y Gobernanza y el Comité de Auditoría monitorean el cumplimiento del Código. El Directorio puede otorgar exenciones a los requisitos del Código a directores o ejecutivos. Hacemos públicas dichas exenciones en el reporte trimestral.
- Nuestro cumplimiento corporativo y a nivel de sitios y las funciones de auditoría monitorean el cumplimiento con el Código, la Políticas, Guías, y procedimientos relevantes.

Responsabilidad

- Nuestro Asesor Jurídico General supervisa nuestro cumplimiento legal y prácticas de anti-corrupción.
- La Junta actualiza el Código, la Política, y las Guías cuando es necesario para asegurar que se cumpla con la buena gobernanza y las prácticas éticas cambiantes.

NUESTRO DESEMPEÑO

Se espera que todos los directores, oficiales, empleados y contratistas cumplan con el Código,

la Política y la Guías. También son responsables de reportar cualquier actividad real o potencial antiética o ilegal.

Anti-corrupción

En 2018, se realizó un relevamiento de riesgo relacionado con la corrupción en todas las operaciones de Pan American Silver. Nuestro proceso de relevamiento incluyó:

- Relevamiento de medición de alcance de riesgo de fraude
- Manejo trimestral y cuestionario de oficiales
- Relevamiento de auditoría interna y reporte
- Sistema de denuncia anónima
- Reuniones de gerencia senior
- Consultas con el departamento legal interno
- Relevamientos de seguridad cibernético
- Entrevistas de identificación de riesgo en todas las operaciones

Como resultado de este relevamiento, identificamos que nuestro potencial de riesgo más significativo relacionado con la corrupción es: Fraude cometido por (o conspirado con) contratistas/proveedores terceros; robo de inventario o suministro de materia prima; y transacciones gubernamentales y corrupción.

En 2017, actualizamos nuestro Código y Política, creamos Guías, implementamos la línea abierta de denuncia, y dialogamos con empleados. También lanzamos un programa de capacitación para empleados en roles expuestos a riesgos de corrupción



como los equipos de compras y personal involucrado en relaciones gubernamentales. A fines de 2018, hemos capacitado a 357 empleados en dichos roles de alto riesgo.

También requerimos que nuestros contratistas, proveedores, y socios de nuestro negocio respeten y defiendan nuestros buenos estándares de gobernanza. Para ciertos contratos de alto riesgo, incorporamos disposiciones específicas de anti-corrupción en los términos de los contratos. Actualmente, estamos trabajando para expandir el proceso de debida diligencia para nuestros proveedores.

Reporte y línea abierta de denuncias

Nuestro servicio de línea abierta de denuncias anónima les permite a los directores, oficiales, y empleados reportar cualquier violación aparente al Código, la Política, las Guías o leyes aplicables. Aquellas personas que no son empleados pueden hacer llegar sus quejas por mail al Asesor Jurídico General de Pan American Silver marcado como privado y confidencial.

Cualquier reporte recibido será revisado por el equipo de cumplimiento y se tomarán las medidas apropiadas. Pan American no tuvo casos de corrupción confirmadas en 2018. La Junta no otorgó exenciones a los requisitos del Código a directores, o ejecutivos durante el 2018.

El Código y la Política están disponibles, en inglés y español, en nuestra página.

Transparencia Impositiva

Nuestro abordaje de los temas impositivos se línea con nuestro Código. En todas las jurisdicciones en las que Pan American opera, nosotros:

- Realizamos nuestro máximo esfuerzo por cumplir con la leyes y regulaciones impositivas locales, incluyendo la presentación de declaraciones de impuestos, y reportes relativos a éstas, en tiempo y forma. Nos aseguramos que las declaraciones impositivas y otros reportes presentados sean exactos y estén completos.
- Buscamos mantener una buena relación laboral con las autoridades impositivas locales. Respondemos a todas las solicitudes de información adicional en tiempo y forma, con transparencia y exactitud. Si surgen discrepancias, trabajamos con las autoridades impositivas para resolver los temas de manera eficiente y justa.
- Trabajamos en la planificación impositiva a fin de dar apoyo al crecimiento del negocio de acuerdo con las leyes y regulaciones aplicables.

Contamos con una entidad financiera offshore que otorga seguros ante ciertos riesgos en nuestras operaciones mineras a nivel mundial. Las actividades de esta entidad se informan de manera completa, tal cual se requiere según las leyes impositivas y regulaciones de las jurisdicciones en las que operamos.

Pan American Silver participa de numerosas transacciones inter-compañía. Tales transacciones se ejecutan utilizando precios de transferencia de mercado. De acuerdo con la Organización para la Cooperación y el Desarrollo Económico (OCDE), cada esfuerzo se realiza para asegurar que estos precios de transparencia de mercado cuenten con la documentación avaladora contemporánea necesaria.

Pan American Silver cumple con la Ley Canadiense de Medidas de Transparencia del Sector Extractivo (ESTMA, "Canadian Extractive Sector Transparency Measures Act"), que requiere reportes hechos públicos de pagos realizados a gobiernos. Nuestros reportes ESTMA pueden ser accedidos a través de nuestra página web.

PRÓXIMOS PASOS

- Desarrollar un código de conducta para proveedores y un proceso de debida diligencia estandarizada para proveedores para asegurarnos el cumplimiento con nuestro Código y Política.
- Desarrollar una plataforma online para incentivar el comportamiento ético y mejorar el entendimiento del empleado sobre el programa de anti-corrupción.
- Desarrollar controles internos y cuestionarios para empleados, proveedores y socios de negocios para identificar riesgos éticos o conflictos de interés.



COMUNIDADES

Fomentar relaciones positivas de largo plazo con las comunidades a través de la comunicación abierta y honesta y la práctica de ética y sostenibilidad empresarial es un objetivo clave nuestra estrategia de negocios. Nuestro objetivo es dar apoyo a nuestras comunidades locales durante el ciclo de la vida de la mina, así como también crear un legado positivo.

TEMAS MATERIALES

IMPACTO EN LAS
COMUNIDADES LOCALES
INVERSIÓN EN LA COMUNIDAD
Y DESARROLLOS SOCIALES
DERECHOS HUMANOS

5,232

ESTUDIANTES A
QUIENES APOYAMOS
DE MANERA DIRECTA
O INDIRECTA

9,386

VISITAS
MÉDICAS
REALIZADAS

78

APOYO A
EMPRESAS
LOCALES

448

FAMILIAS
BENEFICIADAS DEL
APOYO DE
INFRAESTRUCTURA

GESTIÓN DEL IMPACTO SOCIAL

Adoptamos políticas formales, procedimientos y las mejores prácticas de la industria para abordar los impactos de nuestras actividades y contribuir al desarrollo social y económico de las comunidades.

Cada país y comunidad donde operamos tiene un contexto cultural y social diferente, nuestro marco de gestión provee una metodología consistente para medir y hacer un seguimiento del impacto social y nuestro desempeño de Responsabilidad Social Empresaria (RSE) de cada una de nuestras minas, y así contar con la flexibilidad para adaptar nuestro enfoque a las diferentes circunstancias de cada operación.

NUESTRO ENFOQUE DE GESTIÓN

Política

- Nuestra política de RSE detalla nuestro compromiso global de operar minas y desarrollar proyectos en armonía con las comunidades locales y respetar y defender los derechos humanos. Un principio fundamental de nuestra Política de RSE es la participación de las comunidades locales de manera oportuna, inclusiva, honesta transparente, y culturalmente apropiada a lo largo del ciclo de vida de la mina.

Plan

Los relevamientos de línea de base nos ayudan a:

- Entender el contexto social actual y el potencial impacto de nuestras operaciones en las comunidades locales.
- Identificar y mapear las COI relevantes, incluyendo los grupos vulnerables quienes podrían afectados por nuestras actividades en mayor proporción.
- Identificar programas que se ajusten al contexto social
- Nuestra herramienta IDC – Nuestra Iniciativa de Desarrollo Comunitario (IDC) contribuye a que nuestras operaciones definan el tipo de programas de legado apropiados para nosotros y las comunidades locales. Cada programa socio económico que requiere aprobación de la oficina corporativa es desarrollado y evaluado utilizando esta herramienta.

Participación

- Equipos de la comunidad – Cada mina tiene una oficina comunitaria en el sitio con un equipo comunitario para mantener el relacionamiento

- Encuesta de materialidad – A través de nuestra encuesta anual de materialidad recopilamos información acerca de cuáles temas son importantes para las COI, así como su percepción de nuestro desempeño.
- Mecanismo de respuesta y retroalimentación – Cada operación cuenta con un mecanismo de quejas respuestas al que los miembros de la comunidad pueden acercar inquietudes, brindar retroalimentación y presentar quejas. Estos mecanismos nos ayudan a entender las preocupaciones de las comunidades acerca del impacto real o percibido de nuestras actividades.

Implementación

- Programas e iniciativas – Nuestros programas están diseñados para brindar beneficios sostenibles para nuestras comunidades locales, dar apoyo a la contratación y compras locales, o respaldar nuevos servicios e infraestructuras en curso.

Construcción de capacidades internas

- Capacitación – Capacitamos a nuestros equipos locales acerca de los nuevos procedimientos para manejar impactos potenciales y para asegurarnos de que nuestros programas de desarrollo social estén alineados con las necesidades y aspiraciones de la comunidad.
- Educación – Llevamos a cabo talleres para capacitar a los empleados y a los proveedores de servicios con base en la comunidad acerca de los altos estándares éticos, de seguridad, medioambientales, y de RSE a los que aspiramos.

Evaluación

- Auditorías Sociales – Realizamos auditorías sociales en cada mina año por medio para monitorear los programas que ponemos en marcha en alianza con las comunidades vecinas, relevar los campamentos e instalaciones de nuestros contratistas, e identificar las oportunidades de mejora en los procesos y programas. El marco utilizado para estas auditorías es la guía de estándares ISO 26000 sobre la responsabilidad social, y desarrollamos contenidos adicionales relacionados con la empresa para evaluar temas relevantes a nuestra organización.
- El protocolo Indígena y el compromiso con la Comunidad de TSM – Nuestros sitios auto evalúan su desempeño en contraste con este protocolo y desarrollan planes de acción correspondientes para su mejora.

Responsabilidad

- Los equipos de comunidades a nivel de las operaciones están integrados por expertos, tales como trabajadores sociales y psicólogos, y son responsables por mantener el relacionamiento e implementar los programas.
- El Director de RSE del sitio o del país supervisa las auditorías y asegura que se realice un seguimiento.
- El Vicepresidente de Sostenibilidad Social lidera el desarrollo sostenible y los programas e iniciativas de derechos humanos, los cuales son supervisados por el Vicepresidente de Medio Ambiente y Sostenibilidad.

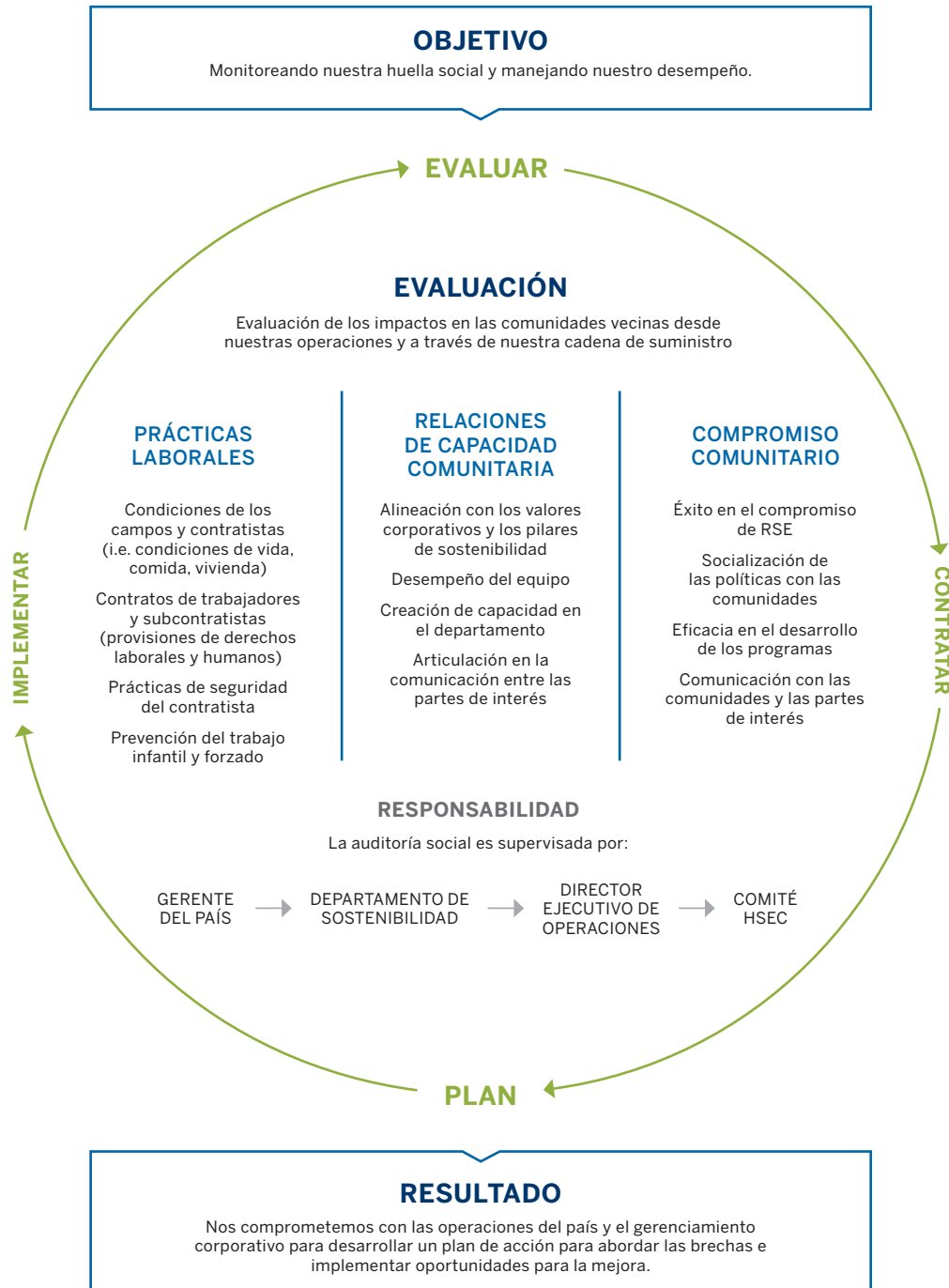
Auditorías Sociales

Las auditorías sociales nos ayudan a monitorear nuestra huella social y manejar nuestro desempeño. Dependiendo de los hallazgos de la auditoría, los sitios pueden tomarse entre tres meses a un año para implementar las acciones correctivas.

En 2018, completamos una auditoría en Manantial Espejo en Argentina. Los primeros hallazgos estaban relacionados a actualizaciones de infraestructura y el lanzamiento de nuestro mecanismo de quejas. Actualmente, estos temas están siendo abordados.

En 2019, están planeadas auditorías en las operaciones peruanas y bolivianas.

PROCESO DE LAS AUDITORÍAS SOCIALES



NUESTRO DESEMPEÑO

Nos comprometimos en un diálogo abierto a principios del ciclo de vida de la mina y lo mantenemos hasta el momento de cierre con el objetivo de construir confianza, entender prioridades y preocupaciones de nuestras comunidades de influencia, así como manejar mejor nuestros impactos y expectativas de la comunidad.

Retroalimentación Comunitaria y Quejas

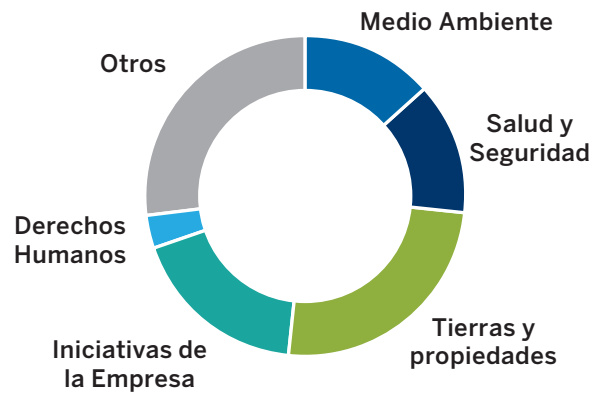
Los miembros de la comunidad pueden hacernos llegar sus inquietudes, preocupaciones y/o quejas a través de un buzón comunitario o en persona en nuestras oficinas de relacionamiento comunitario. Cada oficina mantiene un registro de retroalimentación y toda la retroalimentación se clasifica. Cualquier inquietud o reclamo elevado por un particular o un grupo impactado por nuestras operaciones, la cual requiere respuesta o resolución es catalogado como una queja. Las quejas más comunes que recibimos se ubican en las siguientes categorías: medio ambiente, salud y seguridad, iniciativas de la empresa, y acuerdos de propiedad y tierras.

Para cada queja, un representante local de la empresa es designado para hacer seguimiento. Nuestro objetivo es responder y dar una solución dentro de los 15 días. Los resultados se reportan y son revisados mensualmente por el Vicepresidente de Sostenibilidad Social. Cuando una queja no puede resolverse en forma directa con quien la eleva y permanece una disputa significativa, la consideramos una queja significativa. Se asigna entonces a la gerencia senior local el abordaje de la queja significativa. En 2018, recibimos 156 quejas y ninguna queja significativa a través de nuestro mecanismo de retroalimentación de quejas.

De todas maneras, abordamos dos conflictos basados en una comunidad en Huaron y La Colorada. En abril de 2018, miembros de la comunidad cerca de Huayllay bloquearon el acceso a la mina de Huaron en Perú. Los miembros de la comunidad demandaban compensación por los presuntos impactos en la tierra de la comunidad, como también, contratos de servicios adicionales de construcción, transporte y suministro de materiales a la mina. Temporalmente suspendimos las operaciones durante el bloqueo y nos comprometimos en el proceso de mediación liderado por la Oficina General de Asuntos Sociales del Ministerio de Energía y Minas peruano.

A través de este conflicto, determinamos que había una necesidad de realizar una actualización, un relevamiento participativo social de línea de base, que nos ayude a entender mejor las causas de la raíz

QUEJAS 2018



del conflicto y la situación en el área postconflicto. Llevamos a cabo el relevamiento en otoño de 2018, y estamos en el proceso de compartir e informar los hallazgos a los líderes de la comunidad como también a toda la comunidad en general. La experiencia nos ayudó a mejorar la manera en la cual nos comunicamos y comprometemos con la comunidad.

Como parte de la expansión en nuestra mina en La Colorada, en 2015 construimos instalaciones de campamento nuevos y reacomodamos a sus trabajadores, como también a un grupo de familias que no eran trabajadores, pero vivían en nuestra propiedad en viviendas precarias. Un pequeño grupo de familias remanentes presentaron una denuncia ante la Corte Agraria Mexicana y también involucraron a la oficina de la Comisión de Derechos Humanos de las Naciones Unidas ciudad de México (OHCHR). Hemos estado trabajando proactivamente con la OHCHR y las familias afectadas para resolver los temas. En 2018, durante una visita a la operación, la OHCHR identificó áreas de preocupación y oportunidades de mejora. Estas incluyeron: mejoramiento de agua, electricidad y acceso a las instalaciones, y cambios físicos a la seguridad de la infraestructura. Inmediatamente, Pan American tomó los pasos necesarios para abordar estos temas y continuamos trabajando hacia una resolución final con las familias remanentes que aún viven en las instalaciones del campo de la Empresa. Involucrarnos con la OHCHR ha sido una oportunidad positiva de aprendizaje para nosotros, particularmente en recibir y adoptar consejos y crear un foro de diálogo de respeto para mitigar conflictos potenciales y crear una resolución mutua y de beneficio.

BENEFICIOS ECONÓMICOS

Q: ¿CÓMO VEMOS EL LUGAR DE LA MINERÍA EN LA ECONOMÍA GLOBAL?

A: La minería es crucial para las actividades cotidianas. Nuestro estilo de vida moderna depende de los metales – desde nuestros celulares, a nuestros vehículos, a nuestros edificios. La minería también tiene un rol que desempeñar en el futuro en la transición de la energía para alejarse de los combustibles fósiles. Gran cantidad de metal será cada vez más requerido para las baterías eléctricas y para proveer a la infraestructura de energía renovable en la producción de energía solar y eólica. De hecho, la plata es un componente clave en las células fotovoltaicas en los paneles solares.

Q: ¿CÓMO AFECTÓ LA DEMANDA DE LOS INVERSORES PARA TENER MÁS RESPONSABILIDAD SOBRE TEMAS DE DESEMPEÑO EN EL MEDIO AMBIENTE, SOCIAL Y LA GOBERNANZA (MSG) SOBRE EL DESEMPEÑO DE LA INDUSTRIA MINERA EN SOSTENIBILIDAD?

A: Hemos visto un crecimiento en la importancia que inversores institucionales sitúan sobre temas de MSG, y esperamos que desencadene la misma tendencia en inversores en general en el futuro. Un aumento en la atención por parte del inversor en el desempeño de MSG se trasladaría a un mejor desempeño en las empresas. Le doy la bienvenida a más estándares de MSG diligentes para diferenciar las buenas empresas de aquellas con un alto riesgo. Pan American Silver ha defendido por mucho tiempo el desempeño del MSG como una parte fundamental de nuestro negocio. A través de las iniciativas sostenibles, somos capaces de manejar el riesgo y compartir los beneficios con todas las partes de interés, y estamos siempre abiertos a aprender y a mejorar. Estamos orgullosos de eso. Finalmente, esto es lo que los inversores deberían tener en vista.

Q: QUÉ ROL VE DE FINANZAS EN SOSTENIBILIDAD?

A: Las finanzas es una parte esencial en sostenibilidad. Ser una empresa financieramente saludable y estable nos permite, directamente o indirectamente, contribuir para alcanzar nuestras metas de sostenibilidad en las regiones donde operamos. Pagamos impuestos a los gobiernos locales para que puedan ser invertidos nuevamente en la infraestructura y servicios de la comunidad. Proveemos a nuestros empleados con salarios y beneficios competitivos. Compramos la mayoría de los productos y servicios que necesitamos para nuestro negocio de proveedores locales e invertimos directamente en nuestras comunidades locales.



Al final del día, todo lo que hacemos tiene una base financiera y tiene que tener sentido financiero, incluyendo las inversiones en las comunidades. Por ejemplo, la inversión en la construcción de capacidades para los negocios locales ayuda a aquellos negocios mejorar sus prácticas de negocios, y al mismo tiempo nos ayudan a nosotros construir relaciones con la comunidad como también una cadena de suministro más económica y resiliente. Trabajar con las comunidades locales para identificar, crear y apoyar el desarrollo de programas sostenibles nos ayuda a entender de mejor manera las necesidades y prioridades de nuestras comunidades locales. Estas dos iniciativas nos ayudan a mejorar la calidad de vida, construye la confianza, y mantiene el apoyo necesario de la comunidad para operar en el largo plazo.

Q: ¿CÓMO IMPACTA EL NEGOCIO DE PAN AMERICAN SILVER EN LAS ECONOMÍAS Y COMUNIDADES LOCALES?

A: Lo que más satisfacción y orgullo me da son los impactos económicos positivos que nuestra empresa tiene en las comunidades y áreas alrededor de nuestras operaciones. Nuestra necesidad por el trabajo calificado se traslada a empleo y oportunidades de negocios para nuestras comunidades locales. Compramos la mercadería y los servicios de manera local para las necesidades de las operaciones de las minas y el mantenimiento. Además, proveemos la capacitación y la construcción de capacidades para apoyar las oportunidades de empleo a largo plazo. En 2018, apoyamos el desarrollo continuo de 72 empresas locales que suministraron servicios y a nuestras minas. Es mi deseo que estos beneficios económicos se extiendan más allá de la vida de nuestras minas.

INVERSIÓN COMUNITARIA Y DESARROLLO SOSTENIBLE

¿POR QUÉ LA INVERSIÓN COMUNITARIA Y EL DESARROLLO SOSTENIBLE SON IMPORTANTES?

Invertimos una porción significativa de nuestro valor económico en nuestros países y comunidades locales en línea con nuestros pilares de sostenibilidad. Creando oportunidades para un diálogo significativo y aplicando nuestras herramientas de marco de gestión social para entender mejor las necesidades e intereses de la comunidad y para identificar programas beneficiosos y viables de legado social y oportunidades de inversión comunitaria. En Pan American Silver deseamos que nuestras comunidades vean nuestra presencia como un factor positivo en sus vidas.

Tema material	Inversión Comunitaria y desarrollo social
Sub-tema	Impacto económico Programas de desarrollo socio económico Inversiones en infraestructura Compras y empleo local
Definición	Contribución con el bienestar y económico y social de las comunidades
Retroalimentación de COI	Los miembros de la comunidad piden oportunidades de empleo
De qué manera respondemos	Nuestros equipos de comunidades trabajan con los miembros de la comunidad para identificar potenciales oportunidades de trabajo y brindar la capacitación necesaria y construcción de capacidades. Nuestro relevamiento participativo de línea de base en Perú resultó en una mejora del programa de desarrollo económico que integrará a 500 criadores de alpaca.

RIESGOS POTENCIALES E IMPACTOS

- La oposición de la comunidad a las operaciones de la mina o su desarrollo deriva en demoras del proyecto o la producción, fracaso para conseguir los permisos o la pérdida de aceptación social.
- Impactos negativos en las comunidades, como la dependencia económica, disparidad de riqueza, o impactos en grupos vulnerables.

ODS RELACIONADOS



NUESTRO ENFOQUE

El compromiso en la comunidad a una etapa temprana y continua y el diálogo significativo son clave para entender mejor nuestro impacto actual, potencial y percibido y para construir confianza con nuestras comunidades locales. Utilizamos nuestros procesos continuos de gestión social y herramientas, como se disponen en el marco de gestión social, para manejar mejor nuestros impactos e identificar oportunidades para inversiones de largo plazo en las comunidades locales.

Programas e iniciativas

- Programas de desarrollo socio económicos – Creamos y sostenemos programas focalizados en la educación, salud, y oportunidades alternativas económicas.
- Servicios e infraestructura local – Invertimos y mejoramos la infraestructura y servicios, tales como escuelas, instalaciones sanitarias, servicios de agua y saneamiento.
- Puestos de trabajo y oportunidades – Contratamos y compramos localmente y proveemos capacitación y construcción de capacidades en roles en nuestras operaciones o relacionadas a esta.
- Herramienta IDC – Utilizamos esta herramienta para identificar y desarrollar programas socio económicos con una alta probabilidad de un impacto exitoso a largo plazo.

NUESTRO DESEMPEÑO

Nuestras actividades de negocios principales generan valor económico para las COI a nivel internacional, nacional, regional y comunitario, tanto directa como indirectamente. Nuestras inversiones directas incluyen impuestos, y salarios pagados a empleados,

PROGRAMAS DE DESARROLLO SOCIO ECONÓMICOS



inversiones comunitarias, y pagos a gobiernos. Estos pagos a nivel nacional, provincial, estatal, regional, municipal, local, y a comunidades en forma de impuestos, regalías y comisiones, pueden ser invertidas nuevamente en programas sociales y económicos que beneficien las comunidades en las regiones donde operamos.

Programas de Desarrollo Socio Económicos

Invertimos en desarrollo de programas socio económicos que brindan beneficios duraderos a nuestras comunidades locales. Nuestra intención es que los beneficios perduren más allá de la vida útil de nuestras minas. Nuestro foco está en invertir y

desarrollar programas relacionados con educación y salud, los cuales hemos visto que brindan con mayor probabilidad beneficios positivos duraderos. Nuestra Herramienta IDC nos ayuda a evaluar la probabilidad de éxito de estos programas y a medir su éxito.

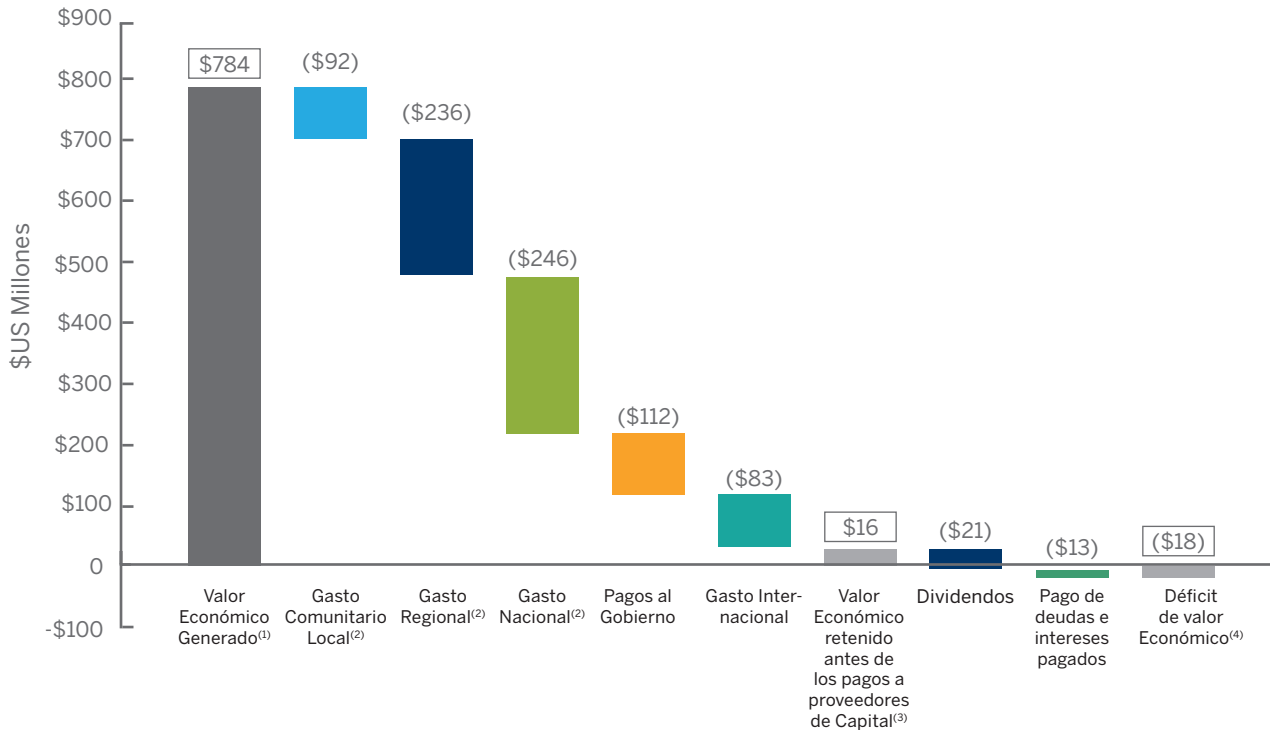
Nuestros programas alternativos económicos incluyen:

- Programa de Invernadero Nutricional en Bolivia, diseñado para mantener a 11 comunidades locales en la producción de alimento sostenible y brindar acceso a la producción fresca y mejorar la nutrición familiar.
- Proyecto de Tejido Artesanal en Perú, el cual, en 2018, mantuvo a 61 mujeres tejedoras con suministros y desarrollo de capacitación profesional.
- Proyecto de ganadería en México, el cual mantiene a 135 miembros de la comunidad.

Nuestros programas de educación:

- Brindamos apoyo de alfabetización y educación a niños y adultos mediante la contribución o suplemento del salario a 182 docentes.
- Brindamos becas universitarias a 134 estudiantes en los países donde operamos.

VALOR ECONÓMICO DIRECTO GENERADO Y DISTRIBUIDO



(1) Basado en los ingresos devengados en 2018, de acuerdo con nuestro Estado Financiero 2018, con fecha 12 de marzo, 2019.

(2) Fragmentamos nuestros gastos en cuatro categorías geográficas: "local", "regional", "nacional", e "internacional". La categoría "local" se refiere a los gastos en las comunidades que rodean a las operaciones mineras. La categoría "regional" busca mostrar los gastos más allá de las comunidades locales, pero dentro de las regiones que las circundan. La categoría "nacional" incluye todas las otras áreas dentro de cada uno de los países, y que están excluidas de las categorías local o regional. La categoría "Internacional" se refiere a gastos fuera del país de operación.

(3) Este es el valor económico retenido por la Empresa luego de los gastos de las actividades mineras, pero antes de la distribución a proveedores de capital (accionistas y deudores).

(4) El déficit de valor económico en 2018 se relaciona con el repago de deudas de largo plazo y la inversión en proyectos de crecimiento en México y Argentina.

MÉXICO

Proyecto de ganadería | 135 MIEMBROS DE LA COMUNIDAD AGRÍCOLA
 Compras locales & desarrollo de cadena de suministro | 17 COMPAÑÍAS
 Programa de educación para niños y adultos | 200 PERSONAS
 Higiene & programas sanitarios | 120 HOGARES

PERÚ

Compras locales & desarrollo de cadena de suministro | 17 COMPAÑÍAS
 Educación & programa de becas | 2,486 ESTUDIANTES
 Proyecto de tejido artesanal | 61 MUJERES
 Proyecto de criaderos de alpaca | 50 PRODUCTORES
 Programa de becas | 56 ESTUDIANTES

BOLIVIA

Proyecto comercial de criaderos de llama | 220 FAMILIAS
 Programa de nutrición de invernadero | 166 FAMILIAS
 Programa de apoyo escolar | 1,220 ESTUDIANTES
 Programa escolar & becas | 6 ESTUDIANTES

ARGENTINA

Programa de apoyo escolar | 380 ESTUDIANTES
 Programa terciario de becas | 49 ESTUDIANTES
 Compras locales & desarrollo de cadena de suministro | 45 EMPRESAS



En total, nuestros programas brindan directamente o indirectamente apoyo a 5,232 estudiantes en 2018.

Nuestros programas de salud tienen la intención de mejorar el acceso a servicios sanitarios para todos los miembros de las comunidades con el enfoque sobre los grupos vulnerables identificados, tal como niños pequeños, mujeres y ancianos. En 2018, nuestras iniciativas apoyaron a 9,386 visitas médicas a miembros de la comunidad.

Inversiones en infraestructura y servicios

Regularmente realizamos inversiones y mejoras a la infraestructura local y los servicios sociales en las comunidades cerca de nuestras operaciones. En 2018, las iniciativas significativas incluyeron:

- Construcción del camino de la mina de Dolores al pueblo de Madera.
- Planificación sanitaria en Arroyo Amplio, un pueblo cerca de Dolores.
- Planificación sanitaria en el campamento de las familias de la mina de San Vicente

Empleo local y Compras

Dada la ubicación remota de algunos sitios, puede haber pocas oportunidades de empleo estable y a largo plazo. Por lo tanto, los miembros de la comunidad recurren a nosotros para generar puestos de trabajo a través de empleo directo o como proveedores de servicio en las operaciones. En 2018, el 99% de nuestros empleados fueron nativos de los países donde la mina está ubicada.

No todos los miembros de la comunidad cuentan con la formación para llevar a cabo trabajo calificado. Por lo tanto, nuestros equipos en las comunidades y sitios buscan:

- Brindamos oportunidades de empleo sin calificación, tales como la construcción de caminos.
- Identificamos puestos de trabajo en nuestras operaciones, como el manejo de maquinarias, en las que proporcionamos las habilidades necesarias y la capacitación en seguridad.

- Ofrecemos desarrollo de capacidades continuo para ayudar a los contratistas con nuevas habilidades que contribuya a que asciendan a puestos mejores pagos.

Nuestras prácticas de compras también crean oportunidades para negocios locales en las regiones donde operamos. Las compras de Pan American Silver están intencionalmente descentralizadas y tenemos la posibilidad de comprar la mayoría de los bienes y servicios que necesitamos a economías nacionales. Este abordaje sustenta nuestra habilidad de operar de manera rentable a largo plazo, profundizando nuestros vínculos con los proveedores locales, brindando un nivel de servicio superior, y ayudándonos a construir una cadena de valor más resiliente. En 2018, el 46 por ciento de los bienes y servicios fueron suministrados por proveedores locales o regionales.

Bienes y servicios clave que obtenemos localmente incluyen:

- Materiales para construcción de caminos
- Maquinaria y repuestos
- Alimentos y servicios de catering
- Servicios de mantenimiento
- Equipamiento de movimiento de tierra para mantenimiento de caminos y pequeños proyectos de construcción

También ayudamos a los miembros de la comunidad a iniciar pequeños negocios compatibilizando una

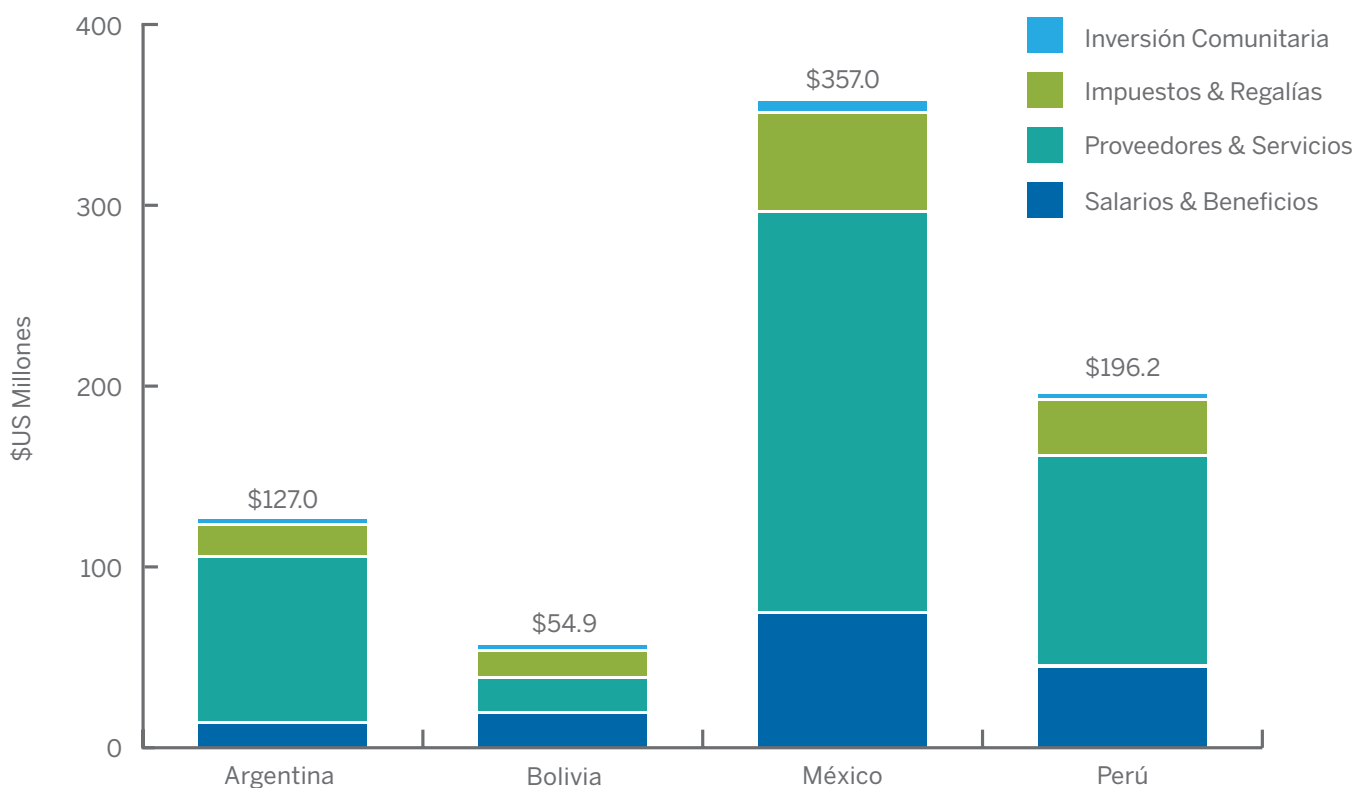
necesidad del sitio con un interés de los miembros de la comunidad. Hasta la fecha hemos colaborado con el lanzamiento de 78 negocios pequeños. Cuando los proveedores locales no pueden responder a nuestras necesidades o a estándares de negocios, invertimos en sus capacidades ofreciendo programas y apoyo focalizado en:

- Habilidades de negocios, tales como contabilidad y registros contables
- Procesos de licitación
- Talleres de salud y adicciones
- Estándares y expectativas de Pan American Silver
- Capacitación en salud y seguridad a contratistas

SIGUIENTES PASOS

- Mejorar los procesos existentes, tales como la optimización de nuestro mecanismo de retroalimentación de quejas, y expandir nuestro mapeo/compromiso con las COI para incluir una serie más amplia de COI.
- Mejorar los relevamientos de línea de base y estudios de percepción para nuestras minas actuales para mejorar nuestro entendimiento de sus realidades socio económicas.
- Lleva a cabo relevamientos de línea de base y estudios de percepción para entender mejor el contexto social de nuestra recientemente adquirida mina Escobal en Guatemala.

GASTOS POR REGIÓN



ACTUALIZACIÓN EN EL PROGRAMA DE INVERNADEROS EN BOLIVIA

Pan American desarrolló su herramienta IDC con el objetivo general de mejorar el éxito de largo plazo de nuestros programas de desarrollo socio económicos.

Esta herramienta está diseñada para ayudar a nuestros equipos comunitarios identificar programas apropiados para el contexto social local, hacer participar a las comunidades en el programa, y desarrollar indicadores para evaluar el progreso del programa y su éxito. En 2016, Usamos a manera de piloto la Herramienta IDC en un programa de desarrollo sostenible en las 11 comunidades cercanas a nuestra mina San Vicente en Potosí, Bolivia, ubicada en una región con bolsones de pobreza extrema. El programa, que implicó dar apoyo a la comunidad en la construcción del invernadero como también la producción de alimentos sostenibles, fue identificado y desarrollado en colaboración con la comunidad en respuesta a la preocupación por la falta de acceso a vegetales frescos y la deficiente nutrición de sus hijos.

Trabajando en conjunto con la comunidad, identificamos los factores necesarios para el éxito del programa a largo plazo:

- Contratar un agrónomo/a – nutricionista para trabajar con las comunidades durante el programa.
- Capacitar a las familias en tema de nutrición y promocionar la cultura de alimentación saludable.
- Promocionar la participación de grupos vulnerables en la producción de alimentos.
- Promocionar el uso eficiente de los recursos naturales y prácticas de jardinería orgánica.

A fines del tercer año, las 11 comunidades originales seguían participando del programa. Las 166 familias estaban produciendo y consumiendo vegetales y frutas frescas. En general, estamos muy contentos con el desempeño de los indicadores clave del programa.

SIGUIENTES PASOS

El programa invernadero se ha extendido hasta el 2020 y será evaluado nuevamente para ese entonces. Nos enfocaremos en mejorar la infraestructura actual y brindaremos a las familias que participen la educación relevante, tal como el programa de nutrición, clases de cocina, y prácticas de cultivo orgánico.



INDICADORES CLAVE DEL PROGRAMA

1) Infraestructura

Número de invernaderos construidos

Meta: 100 invernaderos para 2018

Resultado: 109 invernaderos

2) Producción

Cantidad de producción de vegetales y consumo por familia por mes

Meta: 16 kg por familia por mes (exceptuando papas) para 2018

Resultado: Promedio de tres años 7.1kg por familia por mes⁽¹⁾

3) Área de producción

Extensión de terreno utilizada para producción

Meta: 1,500 metros cuadrados para 2018

Resultado: 1,315 metros cuadrados⁽²⁾

(1) Si bien la producción alcanzó 8kg por familia por mes en 2017, nos dimos cuenta que no llegaríamos a cumplir con nuestra meta original debido a las condiciones climáticas de la región.

(2) Las condiciones climáticas fue la razón principal por la que no se alcanzó la meta. Además, en el segundo año tuvimos menos participación por parte de la comunidad de lo que habíamos esperado.

DERECHOS HUMANOS

¿POR QUÉ LOS DERECHOS HUMANOS SON IMPORTANTES?

Se espera que todas las organizaciones respeten y defiendan los derechos humanos. Las empresas mineras, debido a la ubicación de las operaciones, pueden tomar contacto con poblaciones vulnerables. Por lo tanto, los derechos humanos se volvieron un tema de creciente importancia en el sector minero, con grupos de la industria, tales como la Asociación Minera de Canadá (MAC, por su sigla en Inglés) que incorporaron las mejores prácticas globales a sus estándares. Pan American Silver está comprometida con defender los derechos humanos, a respetar las tradiciones y culturas de las comunidades locales, así como dar apoyo a esas comunidades para que entiendan y ejerzan sus derechos.

Tema Material	Derechos Humanos
Sub-tema	Capacitación a personal de seguridad
Definición	Respeto por los derechos humanos y el manejo de nuestro potencial impacto de titulares de derechos
Retroalimentación de COI	Las ONGs solicitaron colaboración y evidencias de nuestro compromiso con los derechos humanos
De qué manera estamos respondiendo	Estamos comprometidos a alinearnos con los Principios Voluntarios de Seguridad y Derechos Humanos. Mejoramos el enfoque en derechos humanos de nuestra encuesta anual de las COI.

RIESGOS E IMPACTOS POTENCIALES

- Oposición de la comunidad a las operaciones de la mina o desarrollos que resultan en demoras del proyecto o la producción, cancelación de permisos, o pérdida de aceptación social.
- Impactos negativos en los grupos vulnerables.
- Riesgos de seguridad y la protección de la gente y los activos.

ODS RELACIONADOS



NUESTRO ENFOQUE

Pan American se atiene a las leyes aplicables locales sobre derechos humanos y está comprometida a alinearse con convenciones internacionales clave de derechos humanos. Nuestra identificación y gestión de los riesgos de derechos humanos e impactos es un componente de nuestro marco de gestión social. Además de nuestro marco de gestión social global, nuestra gestión de derechos humanos incluye:

Compromisos Externos

- MAC - A través de nuestra membresía en MAC, estamos comprometidos con la implementación de un enfoque basado en los riesgos y seguridad de derechos humanos consistentes con los Principios Voluntarios de Seguridad y Derechos Humanos.
- Fondo de los niños de Las Naciones Unidas (UNICEF) - A través de nuestro trabajo con UNICEF nos comprometimos a defender la Convención por los Derechos de los Niños.

EDUCACIÓN Y CAPACIDAD DE CONSTRUIR

Para Pan American Silver, un elemento de respeto a los derechos es ayudar a los miembros de la comunidad a entender y ejercer sus derechos. Llevamos a cabo educación y capacitación para grupos específicos en nuestras comunidades, tales como mujeres y grupos vulnerables. Durante los últimos años brindamos capacitación y educación en temas que incluyen:

- Acceso a la educación y oportunidades de carrera
- Violencia doméstica, adicciones, y grupos vulnerables
- Temas de género
- La crianza de los niños y un hogar saludable
- Nutrición de niños y crecimiento sano
- Higiene y prácticas sanitarias
- Salud sexual y derechos reproductivos



Programas e iniciativas

- Equipos comunitarios - Nuestros equipos comunitarios trabajan con profesionales locales, incluyendo trabajadores sociales, docentes, y médicos para identificar riesgos potenciales de derechos humanos y temas preocupantes.
- Capacitación y capacidad de construir – Brindamos educación y capacitación a las COI ara ayudarlos a entender y ejercer sus derechos.

Monitoreo

- Auditorías sociales – Estos relevamientos incorporan los derechos humanos e incluyen una lista de verificación sobre seguridad y derechos humanos.
- La gerencia senior brinda supervisión a nuestro programa de seguridad

NUESTRO DESEMPEÑO

Nuestro proceso corporativo de relevamiento de riesgo a nivel de sitio considera riesgos sociales que incluye derechos humanos, derechos del trabajador, y trabajo infantil y derechos forzados. No identificamos operaciones que estén en riesgo de trabajo infantil o trabajo forzado. De igual manera, no hemos identificado ninguna operación que esté en riesgo a violaciones a los derechos de comunidades originarias⁽¹⁾. Ninguna de las comunidades cercanas a nuestras operaciones mineras se identificó como originaria, y los gobiernos nacionales no han hecho esa designación.

Seguridad y derechos humanos

La prioridad en todos nuestros programas de seguridad en Pan American Silver es proteger nuestra gente y nuestros activos. Nuestro objetivo es actuar en conformidad con las leyes locales y al mismo tiempo ser conscientes de prácticas internacionales y principios, particularmente con el uso de la fuerza. En 2018, comenzamos con un número de iniciativas bajo el marco de los Principios Voluntarios de Seguridad y Derechos Humanos, incluyendo un relevamiento de riesgos de seguridad en nuestras operaciones y proyectos. En nuestras ubicaciones operativas, identificamos que nuestros mayores riesgos de seguridad son el crimen, la potencial violencia asociada con los disturbios laborales y los disturbios civiles.

Capacitación al Personal de Seguridad

Revisamos cuidadosamente el uso de personal de seguridad armada y su relación con entidades de seguridad pública. Nuestra meta es minimizar el despliegue de seguridad privada armada solamente a aquellas operaciones donde y en ocasiones se considere necesario. Nuestro programa de conformidad es un elemento clave en el proceso de seguridad, brindando una guía y verificación adicional de nuestras relaciones, apoyo, e interacción con las fuerzas de seguridad pública.

Solamente contratamos seguridad privada desarmada en nuestros sitios en Argentina, Bolivia y Perú. Contratamos guardias de seguridad privada armada en nuestras instalaciones en México. Estos contratistas tienen muy poca interacción con los miembros de la comunidad, y en el caso que lo tengan, nuestra prioridad es la seguridad de los miembros

(1) El alcance de este reporte no incluye a las recientemente adquiridas minas en Tahoe. Reconocemos las comunidades originarias cerca de esas minas y esperamos trabajar con ellos para abarcar cualquier preocupación y lograr resultados positivos mutuos. Una corte ordenó un proceso de consulta ILO 169 que estaba en curso al momento de la adquisición de la mina Escobal en Guatemala.

de la comunidad y el respeto de sus derechos como también la seguridad de nuestros activos. Por lo tanto, requerimos que las empresas que brindan personal de seguridad tengan certificaciones internacionales y capaciten a sus empleados sobre derechos humanos antes de incorporarse a nuestras operaciones.

Incidentes de Seguridad en Dolores

En mayo de 2018, un aumento en la actividad criminal e incidentes de seguridad en el camino de acceso a la mina de Dolores en México nos llevó a suspender la transportación del personal de la mina y los materiales desde y hacia la mina. Nuestra principal preocupación es la seguridad de nuestra gente. Temporalmente, restringimos ciertas actividades mineras. Después de un aumento en las patrullas y el cuerpo de seguridad por parte de las autoridades mexicanas, la seguridad en el camino de acceso mejoró. En dos semanas pudimos reanudar la transportación de suministros, y en un mes, Dolores estaba operando a su capacidad máxima.

El pueblo más cercano al sitio de la mina, Arroyo Amplio, también fue afectada por la inseguridad del área. La mayoría de las 250 familias del pueblo temporalmente dejó sus hogares debido a la preocupación de su seguridad y la de su familia debido al aumento en la actividad criminal y a los incidentes de seguridad. Pan American Silver ha trabajado muy duro a lo largo de los años para construir relaciones sólidas con la gente en Arroyo Amplio, y era importante para nosotros asegurar que cuando los miembros de la comunidad regresaran, tengan acceso a alimentos y a suministros esenciales, como también acceso a la salud y servicios de educación.

Debido a nuestra relación duradera con UNICEF, buscamos el consejo de UNICEF en Canadá para saber cómo apoyar a la comunidad de la mejor manera y poder restaurar las condiciones de vida a su estado normal. En base a sus consejos, nosotros:

- Trabajamos con locales y regionales para llevar a cabo un relevamiento de las condiciones de vida
- Ayudamos a reconstruir la huerta de vegetales para alimento

- Organizamos el regreso de personal clave, incluyendo la enfermera del hospital y maestros de la escuela local
- Apoyamos al gobierno a desplegar un programa para relevar y tratar el estrés postraumático en niños y grupos vulnerables para ayudarlos a reintegrarse de mejor manera a la comunidad
- Trabajamos con el ejido⁽¹⁾ local para reestructurar el programa local de compras de la mina, el cual fue afectado por el conflicto.

Como resultado de nuestra respuesta a los temas relacionados con la seguridad en la región, y nuestro compromiso con las autoridades mexicanas, hemos creado relaciones más profundas con la gente de Arroyo Amplio. Aprender de socios como UNICEF y compartir este aprendizaje en toda nuestra Empresa nos posiciona de mejor manera para apoyar a nuestros vecinos en el futuro.

SIGUIENTES PASOS

- Mejorar nuestra herramienta de auditoría social para incluir mayor igualdad de género, derechos humanos, y lente de seguridad en el proceso de auditoría.
- Desarrollar nuestro marco de gestión de seguridad haciendo foco en todos los procesos de la empresa influenciado por las mejores prácticas internacionales, incluyendo los Principios Voluntarios de Seguridad y Derechos Humanos, el Código Internacional de Conducta para los Proveedores de Seguridad Privada, las Guías de Principios de la ONU en Negocios y Derechos Humanos, y los Derechos de los Niños de UNICEF y los controles de Seguridad.
- Llevar a cabo relevamientos en los sitios en Dolores y en la recientemente adquirida mina en Escobal en Guatemala utilizando los Derechos del Niño de UNICEF y los Controles de Seguridad para relevar nuestro alineamiento con los Principios Voluntarios de Seguridad y Derechos Humanos.

(1) Tierras de la aldea cultivadas comunitariamente bajo el sistema de apoyo del Gobierno mexicano.



NUESTRA GENTE

Las personas en Pan American Silver son nuestro mayor activo. Consideramos a nuestros empleados y contratistas como socios en la sostenibilidad, dado que juegan un papel central en el proceso de creación de valor para las COI. Nuestra gente brinda la inteligencia, las ideas y la energía que impulsa nuestro desempeño operativo y financiero e inspira nuestro progreso continuo en desarrollo sostenible.

TEMAS MATERIALES EN ESTA SECCIÓN

SALUD Y SEGURIDAD
ATRACCIÓN, RETENCIÓN Y
DESARROLLO DE EMPLEADOS

PREMIOS

Nuestra mina Huaron fue premiada con el Premio Presidente de Seguridad por el mejor desempeño global en seguridad.

Anticona, un componente de Morococha, fue premiada primer lugar en la categoría de mina subterránea en el Instituto de Seguridad Minera en la Competición Nacional de Seguridad de 2018.

99%

DE NUESTROS
EMPLEADOS SON
DE LOS PAÍSES EN
DONDE OPERAMOS

706K

HORAS DE
ENTRENAMIENTO
EN SEGURIDAD
DURANTE EL 2018

99%

DE NUESTROS
EMPLEADOS HABLAN
EL LENGUAJE NATIVO
EN NUESTRAS
OPERACIONES

SALUD Y SEGURIDAD

¿POR QUÉ LA SALUD Y LA SEGURIDAD SON IMPORTANTES?

La minería, por su naturaleza, tiene riesgos potenciales que deben gestionarse con cuidado. Diariamente los trabajadores de la mina se ocupan de perforación y voladura de roca, operación de maquinaria pesada, uso de explosivos y productos químicos, trabajo con alto voltaje, ventilación de gases, trabajos en altura, trabajo con materiales a alta temperatura; así como también otras tareas complejas y potencialmente riesgosas.

Pan American Silver está profundamente comprometida con proteger la salud, la seguridad y el bienestar de nuestros empleados, contratistas, proveedores, y socios de las comunidades donde operamos. Operar en forma segura es una imperativa moral. Creemos que operar minas seguras y construir una cultura de seguridad están directamente relacionados con nuestro éxito operativo y la habilidad de crear valor de largo plazo para las COI y la sociedad.

Tema Material	Salud y Seguridad
Sub-tema	Gestión de Emergencia
Definición	Protección de la salud, seguridad y bienestar de nuestros empleados y contratistas.
Retroalimentación de las COI	Nuestros trabajadores quieren condiciones de trabajo seguras y capacitación adicional en seguridad.
De qué manera estamos respondiendo	Incrementamos las horas de capacitación previstas en 2018 en un 11 por ciento. Lanzamos un programa en base al comportamiento de seguridad en Perú.

RIESGOS E IMPACTOS POTENCIALES

- Accidentes industriales, falla de maquinaria, derrumbes de terrenos que resulten en lesiones al trabajador, demoras en la producción, o la pérdida de aceptación social.

ODS RELACIONADOS



NUESTRO ENFOQUE

La seguridad es siempre una prioridad para nuestra Empresa. Continuamente nos esforzamos por evitar lesiones en el lugar de trabajo a través de mejor capacitación, tecnología e innovación.

Política

- La Política de Salud y Seguridad – Nuestra política establece nuestros compromisos y las acciones específicas requeridas para lograr nuestros objetivos de salud y seguridad.

Programas e iniciativas

- El Compromiso de Seguridad Pan American Silver y las Reglas Cardinales (Compromiso y Reglas) - Presentan nuestras expectativas fundamentales y reglas de seguridad en todos los sitios, que aplican a todos los empleados y contratistas. El Compromiso y las Reglas han sido incorporadas en la capacitación de inducción y en las charlas de seguridad.
- El Protocolo de Salud y Seguridad HMS – Todos los sitios llevaron a cabo una autoevaluación HMS en 2018 y desarrollaron planes de acción para continuar mejorando su desempeño.
- Iniciativa de Reducción de Incidentes Severos - Se focaliza en prevenir incidentes severos y accidentes fatales a través de la capacitación y planes de acción específicos para cada operación. Llevamos a cabo investigaciones comprensivas de incidentes severos y utilizamos los hallazgos para mejorar nuestro desempeño.
- Programa de capacitación de Salud y Seguridad para supervisores - proporciona liderazgo y capacitación técnica para los supervisores de línea.

Monitoreo

- Las auditorías de seguridad – Cada mina es auditada anualmente por parte del equipo del departamento de seguridad liderado por el Director de Salud y Seguridad. Las áreas identificadas como de alta prioridad son elevadas al Director de Operaciones para tomar acción inmediata.

Rendición de cuentas

- El Vicepresidente senior de Servicios Técnicos y Optimización de Procesos supervisa la seguridad de la organización.
- El Comité de Gestión de Seguridad, el Director de Seguridad y el Coordinador de Seguridad supervisan la implementación de las iniciativas para toda la empresa identificadas a través de nuestro proceso de evaluación de riesgos, programas de auditoría de seguridad, y las investigaciones de incidentes.

- El Comité de la Junta de Salud, Seguridad, Medio Ambiente y Comunidades revisa la adhesión a la política de salud y seguridad, revisa las estadísticas de seguridad, tendencias, y reportes de incidentes, y brinda aporte a la dirección global de seguridad de la Empresa.

Alamo Dorado
La Colorada
Dolores
Huaron

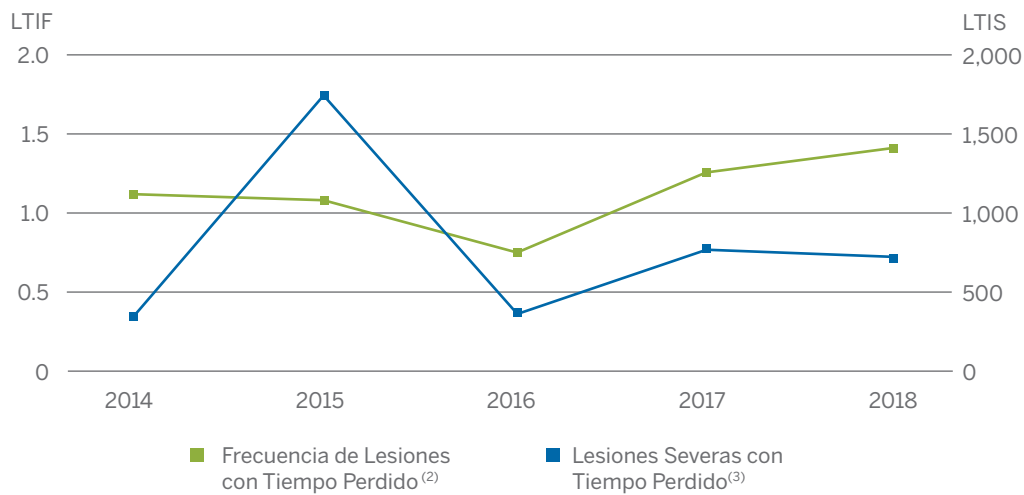
+7.8 millones de horas
 +1.5 millones de horas
 +4.2 millones de horas
 +1.4 millones de horas

A pesar de mejoras en el desempeño general en los últimos años, en 2018, el número de LTIs aumentó a 25, lo cual resultó en una frecuencia de 1.41, y no pudimos cumplir con la meta de 1.20. De todos modos, nuestro desempeño de seguridad continúa estando alineado con o sustancialmente mejor que el desempeño de la industria de las minas de metales estadounidense.

NUESTRO DESEMPEÑO

Para reducir serias lesiones en nuestras minas, hemos estado trabajando de manera dura para mejorar el desempeño a través de mejoras en el proceso de sistema de auditorías y capacitación. Estamos particularmente orgullosos de los logros de seguridad en cuatro de nuestras minas, donde horas sin LTI (lesiones con tiempo perdido) excedieron 1 millón de horas.

DESEMPEÑO DE SEGURIDAD⁽¹⁾



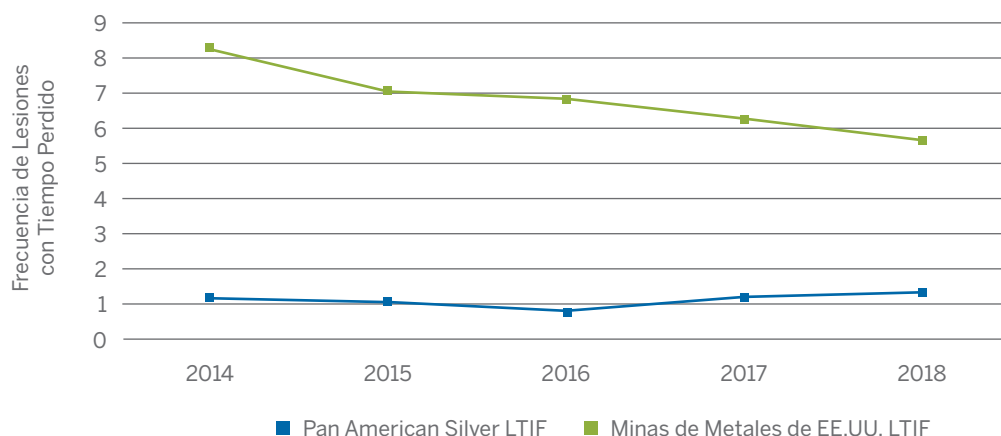
(1) Incluye empleados y contratistas en minas operativas, y desarrollos activos de proyectos de exploración.

(2) La Frecuencia de Lesiones con Tiempo Perdido (LTIF) está calculada como el número de lesiones por tiempo perdido, incluyendo fatalidades, en un período expuesto multiplicado por 1 millón de horas y dividido por el total de horas trabajadas en ese lapso.

(3) Las Lesiones Severas con Tiempo Perdido (LTIS) está calculado como el número de días de trabajos perdidos debido a la lesión inhabilitante multiplicada por 1 millón y dividido por el total de horas de exposición. Contamos con 6,000 días de trabajo perdido en el caso de un accidente fatal.



INDICE DE LESIONES CON TIEMPO PERDIDO DE PAN AMERICAN SILVER⁽¹⁾ COMPARADO CON INDICE CON INCIDENTES CON TIEMPO PERDIDO EN LOS ESTADOS UNIDOS REGISTRADO POR LA MINAS DE METALES DE EE.UU.⁽²⁾



(1) La Frecuencia de Lesiones con Tiempo Perdido (LTIF) está calculado como el número de lesiones con tiempo perdido, incluyendo fatalidades, en el lapso de exposición multiplicado por 1 millón de horas y dividido por el total de horas trabajadas en ese lapso.
(2) La Frecuencia de Lesiones con Tiempo Perdido (LTIF) de las Minas de Metales de EE.UU. está calculado por 1 millón de horas. La suma de los días fatales y no fatales perdidos son tomados como equivalentes a las Lesiones con Tiempo Perdido de Pan American Silver. Fuente: Lesiones en Mina y tiempo de trabajo, Semestralmente, Oficina de la Secretaría de Asistencia para la Salud y Seguridad de Minas, 2018

Hemos encontrado que los incidentes con tiempo perdido más comunes provienen en la operación de maquinaria, transporte, desprendimiento de piedras, deslizamiento y caídas. Los trabajadores que no siguen los estándares en los procedimientos de operación fueron identificados como factor clave en los incidentes de seguridad.

Incidentes de fatalidad cero ha sido la meta duradera de Pan American Silver, y en 2018, nos entristecimos al experimentar una fatalidad en nuestra mina en Dolores, como también un incidente severo en nuestro proyecto COSE en Argentina. La causa común de raíz identificada en ambos incidentes fue la falla de los trabajadores en no seguir los estándares de procedimientos de operación. Las acciones preventivas identificadas para reducir la posibilidad de sucesos en el futuro incluyeron:

- Mejoras en los programas de gestión de contratistas, incluyendo capacitación a supervisores, autorización/certificación para operar equipos
- Mejorar los procedimientos de trabajo para ciertas tareas/equipos y capacitación en procedimientos actualizados.
- Capacitar nuevamente a trabajadores en el Compromiso y Reglas.

Iniciativa de Reducción de Incidentes Severos

La industria minera cuenta con índices de lesiones generales significativamente reducidos, pero cuando ocurren las lesiones, tienden a ser serias. Por lo tanto, continuamente trabajamos para evitar lesiones. En 2016 ampliamos nuestro programa de capacitación extensivo, focalizándonos en dos aspectos de nuestra Iniciativa de Reducción de Incidentes Severos - cultura y capacitación a supervisores. A fines de 2017, casi todos nuestros supervisores de primera línea fueron capacitados en habilidades técnicas y de liderazgo

necesarias para cambiar el comportamiento y capacitar a otros a colocar siempre la seguridad primero. Durante el 2018, continuamos reforzando programas existentes para crear consciencia entre nuestro personal y reducir los sucesos de eventos impredecibles y el error humano que a menudo son la raíz de los incidentes severos.

En 2018, pusimos en prueba un programa de seguridad basado en el comportamiento en dos de nuestras minas peruanas. El objetivo del programa es reducir el número de incidentes de seguridad causados por el error humano potenciando al trabajador a tomar un papel más activo en su propia seguridad como también construir una cultura en la mina que apoye a trabajadores en tomar decisiones consistentemente seguras. Planeamos continuar perfeccionando el programa en Huaron y Morococha y desplegarlo en nuestra mina en Dolores.

Capacitación de Seguridad

En 2018, completamos más de 700,000 horas de capacitación en nuestras minas, un aumento del 10 por ciento en horas de capacitación que en 2017.

Debido a una rotación de supervisores en algunos de nuestros sitios, llevaremos a cabo otra ronda de capacitación a supervisores en 2019.

HORAS DE CAPACITACIÓN DE SEGURIDAD EN 2018

Tipo de Capacitación de Seguridad	Total de horas
Seguridad General	400,802
Inducción a la minería	127,439
Geotécnica	9,552
Reuniones formales de seguridad	152,261
Rescate de mina	16,439
Total ⁽¹⁾	706,493

(1) Total de horas de capacitación para empleados y contratistas en minas operativas, y desarrollo activo y proyectos de exploración.

Auditorías de Salud y Seguridad

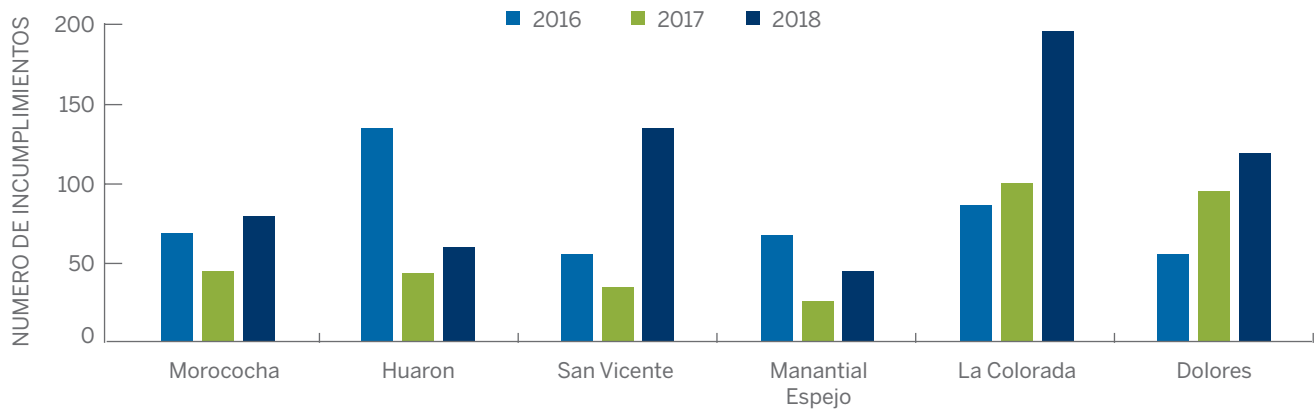
En 2018, todos los sitios llevaron a cabo autoevaluaciones frente al Protocolo de Salud y Seguridad HSM. Todos los sitios, excepto Dolores (donde ocurrió una fatalidad), cumplieron con el criterio del nivel de metas HSM. Nuestros sitios también desarrollaron un plan de acción para continuar mejorando sus puntajes HSM.

Si bien el número de resultados de incumplimientos en todas las categorías aumentó en 2018 en comparación con 2017, esto es el reflejo de un enfoque ampliado en auditorías de seguridad como parte de la iniciativa para reducir el número de incidentes severos.

Innovación

La industria está evolucionando constantemente gracias a nuevas investigaciones e innovaciones, y

RESULTADOS DE AUDITORIAS DE SALUD Y SEGURIDAD



COMPROMISO DE SEGURIDAD

Nuestro Compromiso y Reglas están diseñadas para reforzar la cultura de seguridad en toda la organización. Nuestra meta es que todos entiendan que la seguridad es personal como también una responsabilidad compartida. El Compromiso y Reglas han sido incorporados en la capacitación de inducción en charlas de seguridad.

Yo juro que siempre:

- Seré responsable de mi seguridad personal y de la seguridad de aquellos que me rodean.
- Recordaré que los accidentes se pueden prevenir.
- Seguiré las reglas, regulaciones, políticas y procedimientos de la Compañía.
- Me abstendré de hacer cualquier tarea para la cual no estoy entrenado adecuadamente o me siento inseguro al hacerlo.
- Practicaré orden y limpieza del área de trabajo.
- Me negaré a tomar atajos o participar en cualquier juego, broma, discusión o pelea.
- Reportaré cualquier accidente, lesión, condición insegura o práctica insegura a mi supervisor.
- Me comunicaré frecuentemente con mi supervisor, asegurándome de entender mis tareas a realizar. Si tengo dudas preguntaré.

constantemente vemos nuevo equipamiento y tecnología para evaluar de qué manera pueden contribuir con mejorar la seguridad de nuestras minas. Adoptar mecanización, particularmente en nuestras minas subterráneas - así como reemplazar perforadoras manuales con equipo mecanizado - implica que nuestros trabajadores estén expuestos a menor cantidad de riesgos, y eso ayuda a mantener seguras a las personas. En 2018 nosotros:

- Instalamos escaleras de escape cerradas, diseñadas para acelerar las salidas de emergencia de minas subterráneas, en nuestro proyecto COSE. En el futuro, instalaremos estas escaleras en nuestras minas de Joaquín y Dolores.
- Probamos el uso de un programa de capacitación de un equipamiento móvil subterráneo en nuestra mina en Dolores.
- Pusimos en prueba un equipamiento que monitorea la fatiga para operadores de camión de transporte para tajo abierto en nuestra mina en Dolores.

SIGUIENTES PASOS

- Desplegar el Compromiso y Reglas e implementar el procedimiento de reportes de accidentes en nuestra recientemente adquirida mina en Tahoe.
- Revisar los sistemas de seguridad y prácticas de operación en nuestras recientemente adquiridas minas de Tahoe para identificar e integrar las prácticas innovadoras.
- Capacitar a supervisores de primera línea y seguir desarrollando el programa piloto de seguridad basado en el comportamiento.



GESTIÓN DE CRISIS EN PAN AMERICAN SILVER



Preparación de Emergencia y Gestión de Crisis

La preparación de emergencia y gestión de crisis es un componente de la gestión de sostenibilidad. No solo somos responsables por la salud y la seguridad de nuestra propia fuerza de trabajo, pero también por el manejo de cualquier potencial impacto en las comunidades locales y el medio ambiente de incidentes fuera de las operaciones normales, como incendios, derrames, y fallas en la infraestructura. La preparación de emergencia apropiada requiere de una respuesta efectiva a un incidente y comunidades y agencias gubernamentales locales informadas y preparadas.

Gestión de Crisis en Pan American Silver

En 2018, mejoramos nuestro plan de gestión de crisis corporativa para alinearlo con el Crisis de HMS y el Protocolo de Planificación y Comunicaciones.

Todos nuestros sitios tienen planes de respuesta de emergencia, los cuales están conectados al plan de nivel corporativo. Cuando es relevante, nuestros equipos en los sitios trabajan con los servicios de emergencia locales en la capacitación y la coordinación con las operaciones de minería cercanas. En 2018, los equipos a nivel de los sitios realizaron simulacros de su plan de respuesta de emergencia.

Estamos trabajando para construir procesos y procedimientos para mejorar la comunicación y el apoyo entre las gerencias senior y las operaciones en las minas, de eso modo brindaremos una gestión más efectiva a los incidentes. Nuestro nuevo Director Corporativo de Seguridad y Gestión de Crisis llevará adelante la integración de la recientemente adquirida Tahoe y sus operaciones hacia nuestro Marco de Gestión de Crisis y la coordinación del Equipo Corporativo de Gestión de Crisis.

ATRACCIÓN, RETENCIÓN Y DESARROLLO DEL EMPLEADO

¿POR QUÉ ES IMPORTANTE LA ATRACCIÓN, RETENCIÓN Y DESARROLLO DEL EMPLEADO?

Un personal estable y calificado es clave para el éxito de la organización. En organizaciones geográficamente diversas, el personal multifacético y multicultural puede aportar una gran variedad de experiencia, conocimiento, formación, cultura y herencia que puede conducir a la innovación, mejor funcionamiento y mejor relación con las COI.

En la industria minera, puede ser un desafío tener un personal calificado estable y diverso debido a la lejanía de las operaciones, la demografía local y la competencia por la gente calificada. Para poder ser competitivo y aportar valor a nuestras COI, nuestra Empresa necesita atraer, retener y desarrollar los mejores talentos. Es por eso que ofrecemos a nuestro personal empleo de calidad y de largo plazo, con compensaciones competitivas y oportunidades de desarrollo profesional. Estamos comprometidos con construir una organización diversa, que represente a las comunidades donde operamos.

Tema Material	Atracción, retención y desarrollo de los empleados
Sub-tema	Condiciones de trabajo y beneficios Capacitación y desarrollo del empleado y contratista Inclusión y diversidad y oportunidad igualitaria Relaciones laborales No discriminación e igualdad salarial
Definición	Crear las condiciones correctas para atraer, desarrollar y retener al personal talentoso.
Retroalimentación de las COI	Los empleados actuales y potenciales buscan en nosotros que proporcionemos compensación justa, empleo estable y capacitación.
De qué manera respondemos	Estamos implementando programas de RRHH que alinean la experiencia del empleado con una actividad minera exitosa a largo plazo.

RIESGOS POTENCIALES E IMPACTOS

- Competición por el talento y carencia de habilidades
- Interrupciones laborales e interrupción del trabajo
- Baja producción y eficiencia

ODS RELACIONADOS



NUESTRO ENFOQUE

La contratación y la retención de personal calificado es crucial para nuestro éxito. Cuando gestionamos nuestros programas de RRHH, Pan American Silver se enfoca en los siguientes principios clave:

- Crear empleo estable y de largo plazo
- Brindar compensación competitiva
- Brindar beneficios de calidad
- Generar oportunidades de capacitación y desarrollo profesional
- Fomentar un ambiente de trabajo inclusivo

Política

- Código Global de Conducta Ética - Establece las expectativas corporativas contra la intimidación y el acoso en el lugar de trabajo. El mismo apoya la diversidad y la conservación de un ambiente de trabajo inclusivo, libre de acoso y discriminación.
- Política de Diversidad del Directorio y la Gerencia Senior - Establece nuestro compromiso en considerar la diversidad como principio al momento de contratar, desarrollar y designar nuestra administración ejecutiva y nuestros miembros del Directorio.
- Programa de Diversidad e inclusión – Fomenta un ambiente inclusivo de trabajo a través del enfoque en el género, cultura nacional, y diversidad generacional.

Responsabilidad

- El Vicepresidente Senior de Asuntos Corporativos tiene supervisión funcional de los recursos humanos en la organización.
- El Comité Consultivo de Diversidad e Inclusión Corporativa y los subcomités a nivel de operaciones supervisan la inclusión e iniciativa de diversidad
- El personal del país y a nivel de operaciones brindan apoyo en el área de recursos humanos

NUESTRO DESEMPEÑO

El sector minero está entre los mejores remunerados en cada país en donde operamos. Nosotros invertimos en nuestro personal y ofrecemos empleo de calidad y compensación equitativa. Reconocemos que debemos desarrollar compensaciones competitivas y programas de beneficios para atraer y retener empleados talentosos y motivarlos. Regularmente comparamos los estándares de compensación para asegurarnos que estamos pagando de acuerdo con las tendencias del mercado. Para establecer nuestros paquetes de compensación, también consideramos el estándar de vida y la calidad de vida de nuestros empleados. Queremos asegurarnos de que nuestros empleados con los sueldos más bajos al menos tengan un sueldo digno, un sueldo que le permita al trabajador tener una calidad estándar de vida decente y segura dentro de la comunidad. El monto varía según la ubicación, pero nuestra compensación supera el sueldo mínimo legal en cada lugar.

En 2017 se calculó el sueldo mínimo para cada lugar de trabajo y se lo comparó con nuestra escala salarial. Nuestros sueldos exceden el sueldo mínimo en todas las ubicaciones excepto en la oficina central de un país, la cual está siendo evaluada. Está en nuestros planes llevar a cabo otro relevamiento en 2019.

El seguimiento en la rotación de empleados es una manera de ver nuestra competitividad en el mercado y de evaluar la efectividad de nuestras prácticas de contratación, además de una evaluación de nuestro desempeño como empleador. Ser una empresa austera, descentralizada y que sólo contrata trabajadores durante los períodos de alta demanda, implica que podemos mantener mejor a nuestro personal en períodos de recesión.

En 2018 nuestra tasa de rotación fue del nueve por ciento. Como empresa minera, nuestra tasa de rotación es específica en cada sitio y responde a la

competitividad del mercado laboral local y a cambios en la industria en cada ubicación. A nivel operativo, los ambientes competitivos de mano de obra especializada y las nuevas oportunidades en minas nuevas, generalmente, son las responsables por la rotación voluntaria.

A nivel gerencial, nuestra rotación está por debajo del cinco por ciento. Nos abocamos a construir una cultura abierta y de respeto con valores compartidos en torno a la seguridad, sostenibilidad y logros. Creemos que estos valores compartidos y los compromisos en común, alineados con los objetivos de Pan American Silver, son responsables por la rotación baja entre el equipo de la gerencia senior.

Desarrollo y Capacitación

Para retener personal especializado invertimos en el desarrollo de nuestra gente. Cada operación desarrolla programas de capacitación y cronogramas en base a sus necesidades y habilidades requeridas para cada mina.

La capacitación en gestión y liderazgo es un componente clave para la estrategia en el desarrollo del personal. A través de nuestro programa de desarrollo de liderazgo (LDP, por sus siglas en inglés), hemos identificado 250 líderes y gerentes provenientes de diversas formaciones que se encuentran en posiciones para influir en los resultados del negocio. Creemos que estos empleados impulsarán el éxito de Pan American Silver en el futuro. Nuestro LDP está diseñado para desarrollar futuros líderes, para profundizar y entender la industria minera y nuestro negocio, potenciando sus habilidades gerenciales y capacidades de liderazgo, como también fortaleciendo los valores fundamentales de liderazgo de Pan American Silver y los valores corporativos. Hasta hoy, hemos capacitado 150 líderes. Aproximadamente 30 empleados al año completan exitosamente este programa.

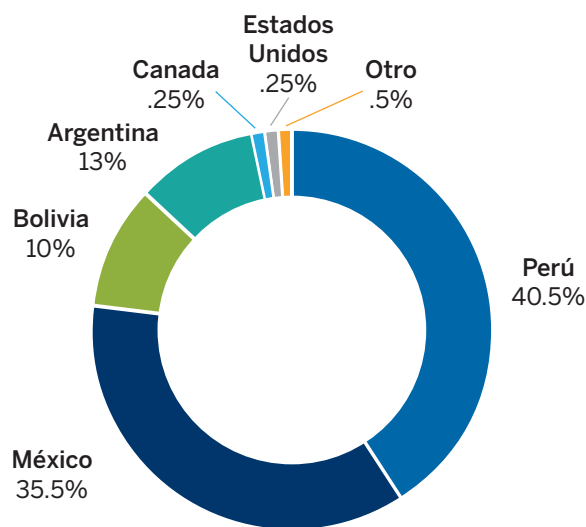


Fomentar un Ambiente de Trabajo Inclusivo

La concientización y la promoción de la diversidad también fomentan un ambiente de trabajo inclusivo donde se trata a los individuos equitativamente, con respeto y otorgando las mismas oportunidades de desarrollarse y avanzar. Nuestro foco está en tres aspectos claves de la diversidad – género, cultura nacional, y generacional.

En 2017, establecimos un Comité Consultivo de Inclusión y Diversidad para que nos ayude aún más a construir un ambiente de trabajo inclusivo. En 2018, establecimos un subcomité de inclusión y diversidad en cada sitio de las minas que será responsable en desarrollar metas anuales de inclusión y diversidad específico en cada sitio.

PORCENTAJE DE EMPLEADOS POR NACIONALIDAD



DECLARACIÓN DE LA POLÍTICA DE GESTIÓN

Luchamos en lograr un ambiente de trabajo donde se trata al individuo equitativamente y con respeto, para que tengan acceso a los recursos y oportunidades, estén libre del acoso, y que puedan contribuir al éxito de la organización.

Aceptamos la diversidad de nuestra fuerza de trabajo y las comunidades donde operamos. Para Pan American Silver, la diversidad incluye género, etnia, edad, raza, religión, discapacidad, cultural, origen socio económico, nacionalidad, orientación sexual, idioma, formación académica y experiencia.

Fomentamos la participación y fomentamos la inclusión y la diversidad a través de nuestras políticas y prácticas, brindando oportunidades de trabajo en nuestra Empresa como empleados, contratistas o proveedores o a través de la participación en nuestros varios programas sociales.



RESUMEN DE DIVERSIDAD

Empleados	
Idioma Nativo Español	99%
Idioma Nativo Inglés	0.6%
País de origen en América Latina	98.5%
Empleados & Contratistas	
Mujeres	6%
Más de 50	11%
Por debajo de 30	23%

Diversidad de Género

Las mujeres están poco representadas en la industria minera, particularmente en roles técnicos y de oficio. Solamente el seis por ciento de nuestra fuerza de trabajo son mujeres - La gran mayoría de las mujeres en nuestra Empresa trabajan en funciones profesionales, administrativas y de apoyo. Estamos enfocados en desarrollar el talento femenino y atraer candidatos femeninos altamente calificados por vías de:

- Apoyar programas externos que buscan inspirar mujeres a que participen y permanezcan en carreras relacionadas con las ciencias – vinculadas a la minería.
- Aumentar el número de mujeres para que participen de nuestro Programa de Desarrollo de Liderazgo.
- Establecer metas de porcentaje de género: nuestra meta es alcanzar un 10 por ciento de empleadas mujeres en Pan American Silver para 2020.

Diversidad Cultural

Contamos con minas en varios países. Dentro de lo posible, contratamos con trabajadores y equipos de gestión de los mismos países y de las comunidades locales como un medio para contribuir al desarrollo de la economía local. Además, los gerentes que hablan el idioma local y entienden la cultura local, transmite los valores corporativos a las instalaciones de una manera que es adecuada para los sitios mineros y las

normas locales. En 2018, el 99 por ciento de nuestros empleados eran nativos de los países donde se encuentra la mina. Si bien la mayoría de nuestros empleados habla español, para poder ser inclusivos y comunicarnos eficazmente como organización, tenemos una práctica habitual de mantener reuniones bilingües y utilizar intérpretes simultáneos para que todos puedan entender, participar y contribuir. La consciencia intercultural es también un componente de nuestro LDP.

Diversidad Generacional

Para permitir que todos los empleados contribuyan plenamente, es importante que entendamos las necesidades y las expectativas de los empleados en las diferentes etapas de la vida. Esto es particularmente importante a medida que la generación mayor de mineros se acerca a su retiro y buscan maneras eficaces de transmitir sus conocimientos a generaciones más jóvenes.

No Discriminar

Trabajamos para evitar la discriminación no solamente en nuestra fuerza de trabajo, sino también en contra de los miembros de la comunidad y proveedores de servicios. Ningún incidente de discriminación fue reportado a través de la línea abierta de denuncias o de los canales de recursos humanos en 2018.

Relaciones Laborales

En cada uno de nuestros sitios, un porcentaje de nuestros empleados y contratistas están sindicalizados. Tenemos acuerdos con varios de los sindicatos y colocamos un énfasis significativo en mantener una relación positiva con los sindicatos y los empleados sindicalizados. En 2018, ninguna de nuestras operaciones experimentó huelgas o bloqueos que excedieran la duración de una semana.

SIGUENTES PASOS

- Desplegar las iniciativas para fomentar aún más nuestra inclusión y objetivos de diversidad.
- Integrar a los empleados de los Recursos de Tahoe hacia nuestros equipos de gestión y cultura.

Hacer clic aquí para ver información adicional:

GRI 102-8 Información sobre empleados y otros trabajadores

GRI 401-1 Contratación de empleados nuevos y rotación de empleados

EMPLEADOS LOCALES POR PAÍS⁽¹⁾

	México	Perú	Bolivia	Argentina	Total
Gerencia Senior ⁽²⁾	96%	100%	92%	73%	95%
Total, Fuerza de Trabajo	99.9%	99.8%	99.5%	99.3%	99.7%

(1) Empleados permanentes que nacieron o tienen el derecho legal a residir indefinidamente en el mismo mercado geográfico que la operación.

(2) La Gerencia Senior incluye directores, gerentes, y empleados a nivel superintendente o posiciones equivalentes.

MUJERES EN ROLES NO TRADICIONALES

Jessica Huamantalla Orosco

Geóloga Senior, Morococha

“Me convertí en la primera geóloga femenina en Argentum a la edad de 24 años. Mi carrera ha sido en dos etapas: Primero comencé como Geóloga Junior.



Luego, tomé dos años libres para avanzar en mis estudios, y me convertí en Geóloga Senior en 2013. Quiero continuar avanzando mi carrera en la Empresa. Sé que el desafío es grande y tengo mucho por aprender, pero estoy decidida a hacerlo.”

Lidia Sosa Laureano

Técnica de Laboratorio, Huarón

“Realmente disfruto de mi trabajo y me da un propósito. Comencé como asistente en el laboratorio y ahora son técnica en laboratorio. Creo que las características de equidad y honestidad son importantes para contribuir a la Empresa, especialmente cuando se relacionan a la transparencia en ley de mineral. Yo amo a mi empresa y conozco cuán importante es nuestro trabajo para garantizar la ley que producimos.”



Stefany Zevallos Maldonado

Ingeniera Ambiental Junior, Morococha



“Ingresé a la Empresa como estudiante ambiental en enero de 2016 y ahora soy Ingeniera Ambiental Junior. Quiero seguir creciendo profesionalmente, y mis planes a futuro son estudiar idiomas nuevos como también seguir especializándome en mi área de trabajo.”

Ana Velia Gonzalez Sanchez

Supervisora de Mina, La Colorada

“Mi experiencia en la minería ha sido sin precedentes. Siempre sentí mucho apoyo por parte de la Empresa, de mis superiores y de mis colegas. Todos ellos muestran respeto hacia mí y han contribuido mucho a mi carrera profesional y mi desarrollo personal. Mi padre fue minero y desde que tenía seis años siempre me imaginé trabajando en una mina, es por eso que decidí estudiar minería. Estoy orgullosa de ser un ejemplo para mis hijas y mostrarles que las mujeres pueden avanzar en todo lo que se propongan.”



Ana Pomacino Angel

Analista de programación Minera, Huarón

“Ingresé a la Empresa gracias a la invitación de capacitación y desarrollo de carreras que recibí de Pan American Silver. No lo dudé y comencé



como analista de programación minera para el equipo de geología en Huarón. Mi próximo desafío es llevar a cabo la estimación de recursos y reservas utilizando el método de geo estadística. Quiero continuar creciendo profesionalmente, y sé que lo puedo hacer en Pan American Silver.”



MEDIO AMBIENTE

La gestión ambiental responsable es la piedra angular de la estrategia de sostenibilidad de Pan American Silver y nuestra visión de ser la principal productora de plata del mundo. Estamos comprometidos a operar nuestras minas y desarrollar proyectos nuevos de manera responsable en cuanto al medio ambiente.

TEMAS MATERIALES EN ESTA SECCIÓN

AGUA

EMISIONES ATMOSFÉRICAS Y ENERGÍA

BIODIVERSIDAD Y CIERRE DE MINAS

GESTIÓN DE RELAVES Y RESIDUOS

CERO

INCIDENTES
AMBIENTALES
SIGNIFICATIVOS
EN NUESTRAS
OPERACIONES

69%

DEL AGUA
UTILIZADA FUE
RECICLADA

DOS

REVISIONES DE
SEGURIDAD DE RELAVES
INDEPENDIENTES
COMPLETADOS EN PERÚ
Y ARGENTINA

GESTIÓN DE IMPACTOS EN EL MEDIO AMBIENTE

Pan American Silver toma acciones concretas para minimizar y mitigar el impacto en el medio ambiente de todas nuestras operaciones en cada fase del ciclo minero, desde la exploración hasta el desarrollo, construcción, operación, cierre y post-cierre.

Nos esforzamos para continuar mejorando y hemos adoptado las mejores prácticas de estándar internacional, incluyendo el programa HMS de MAC, en todas nuestras operaciones.

NUESTRA GESTIÓN DE ENFOQUE

Política

- Política Ambiental - establece compromisos que abordan cuestiones del medio ambiente, que incluye: conformidad con los estándares ambientales, leyes y regulaciones, el uso eficiente de la energía y otros recursos naturales, consultas con las COI, el uso eficiente de prácticas demostradas para minimizar el impacto en el medio ambiente.
- Estándares Corporativos del Medio Ambiente – Nuestros estándares internos están destinados para ayudar a los sitios a implementar las mejores prácticas para manejar y mitigar los impactos en áreas clave. Hemos desarrollado estándares para relaves como también para biodiversidad y cierre de mina. Estamos trabajando para convertir el boceto de guías previas para sumarlo a nuestro conjunto de estándares, que incluye las guías para: gestión de uso del agua, energía y emisiones atmosféricas, gestión de residuos y reciclaje, químicos peligrosos.

Plan

- La recopilación de información de línea de base y el relevamiento de pre-construcción de impacto en el medio ambiente nos ayuda a planificar nuestro trabajo y monitorear el impacto de nuestras operaciones.

Implementación

- Programas e iniciativas – Nuestros programas están diseñados para manejar y mitigar nuestros impactos en el medio ambiente y comunidades, y para maximizar los beneficios y experiencia del medio ambiente que desarrollamos para otras partes de interés en las regiones en donde operamos.

Construcción de Capacidad Interna

- Capacitación – Capacitamos a nuestros equipos locales en estándares y procedimientos para continuar mejorando nuestro desempeño en gestión ambiental.

Evaluación

- Protocolo HMS – Nuestros sitios autoevalúan su desempeño frente a protocolos relevantes y desarrollan planes de acción correspondientes para mejorar.
- Auditorías Ambientales - Se audita la mina cada dos años para evaluar las instalaciones, procedimientos operativos y sistemas de control para asegurar que los riesgos potenciales sean controlados correctamente. Se realizan auditorías con profesionales de nuestras minas. El proceso de auditoría promueve la participación de las mejores prácticas e integración entre las minas y asegura que los procedimientos a nivel instalaciones sean consistentes con nuestros estándares corporativos.

Responsabilidad

- Cada una de nuestras operaciones es responsable del desarrollo e implementación de los procedimientos y programas que cumplen con nuestra Política Ambiental y las iniciativas corporativas.
- Nuestro Vicepresidente, Medio Ambiente y Sostenibilidad supervisan los temas de medio ambiente para nuestra Empresa.

NUESTRO DESEMPEÑO

No se produjo incidente ambiental significativo (SEI, por sus siglas en inglés) alguno en nuestras minas en 2018. Definimos como incidentes ambientales significativos a aquellos que tienen un impacto negativo en el medio ambiente o comunidades fuera

de nuestras minas, o en los lugares del proyecto, esto incluye incidentes ambientales significativos que impacten la percepción de la comunidad acerca de Pan American Silver. Nuestra atención se focaliza sobre la prevención y la gestión del medio ambiente a través de nuestros programas de auditoría, y la preparación ante emergencias, así como también la gestión de crisis en las instalaciones y a nivel corporativo que sigue asegurando que se eviten los SEIs.

En 2018, nuestra oficina corporativa y sitios llevaron a cabo una autoevaluación frente a los protocolos HMS y desarrollaron planes de acción para abordar brechas y mejorar las guías internas. Nuestra meta es lograr un criterio Nivel A de HMS en todos los protocolos y marcos para 2020. Nuestra recientemente adquirida Tahoe y sus operaciones tendrán tres años para lograr al menos un criterio Nivel A de HMS.

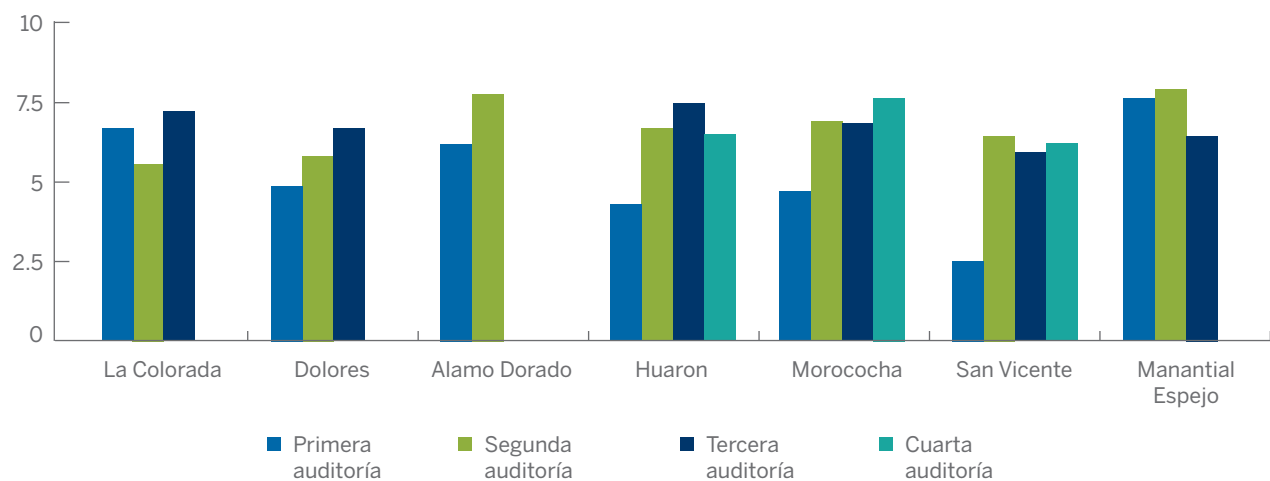
- Vimos una mejora en la implementación de un sistema de gestión ambiental y seguridad integrada en nuestras operaciones peruanas debido al sólido apoyo y liderazgo del equipo de gerencia senior. En Huaron y Morococha nuestro equipo está trabajando para impulsar la integración los protocolos de HMS y el sistema de gestión ambiental.
- Manantial Espejo completó una mejora de su sistema de gestión ambiental para alinearlos con los protocolos de HMS.

Auditorías Ambientales

Luego de completar varios ciclos de auditorías en cada sitio, observamos que el desempeño ambiental puede ser afectado cuando nuestras operaciones atraviesan períodos de cambios significativos. Por ejemplo, el desempeño de La Colorada cayó temporalmente, como se vio reflejado en la segunda auditoría, cuando la mina estaba en su fase de expansión. Cambios en operaciones en Manantial Espejo, incluyendo la suspensión de la mina a cielo abierto y el agregado de dos proyectos nuevos cercanos, dio como resultado una baja en el desempeño de la tercera auditoría. En comparación, observamos grandes mejoras en el desempeño después de la primera auditoría cuando, la mayoría de las cuestiones ambientales, a menudo históricas, fueron abordadas. Este fue el caso en Huaron, Morococha, y San Vicente.

Las auditorías recientes que fueron realizadas en todas nuestras minas tienden a mostrar solamente un nivel bajo de no conformidades, tal como la falta de separación de residuos reciclables o de señalización correcta, pero no se encuentran no conformidades significativas. Planeamos abordar estas cuestiones a través de mejoras en los procedimientos y capacitación a operadores como parte del proceso de HMS.

AUDITORÍA DEL DESEMPEÑO AMBIENTAL⁽¹⁾



(1) "Auditoría del desempeño ambiental" es una valoración integrada que combina niveles de no conformidad donde 10 es una puntuación perfecta y cero una no conformidad.

AGUA

¿POR QUÉ ES IMPORTANTE EL AGUA?

El agua limpia es de alto valor ambiental y social para las COI. El acceso al agua es reconocido por las Naciones Unidas como un derecho humano. Además, el agua es necesaria como aporte para los procesos mineros y a menudo se requiere la extracción de agua para permitir una minería segura para depósitos minerales de mayor profundidad. Dado que algunas de las minas y proyectos de Pan American Silver se encuentran situadas mayormente en zonas áridas, es esencial que manejemos el impacto de la disponibilidad del agua en nuestras actividades, optimicemos el uso de la misma y respetemos el derecho de otros usuarios.

Tema Material	Agua
Sub-tema	Calidad del agua Uso del agua
Definición	El manejo del impacto de nuestras actividades en la calidad y disponibilidad del agua.
Retroalimentación de las COI	Las comunidades en estos países están preocupadas por la escasez del agua y el acceso continuo a ella.
Como estamos respondiendo	A través de mejoras en los procesos, aumentamos el reciclaje de agua en San Vicente en más de un 40 por ciento y en Morococha en más de un 25% por ciento. Estamos negociando el traspaso del suministro de agua construido por Pan American Silver para la comunidad a las autoridades locales de Álamo Dorado.

RIESGOS POTENCIALES E IMPACTOS

- Escasez de agua y acceso al agua por parte de las comunidades
- Nuevas o regulaciones más estrictas de agua
- Las descargas de agua afectan potencialmente la calidad del agua

ODS RELACIONADOS



NUESTRO ENFOQUE

La administración eficiente del agua es esencial para proteger los recursos compartidos, y evitar impactos que puedan ocurrir dentro y más allá de los límites de nuestras operaciones. Nuestro enfoque de gestión del agua incluye:

Programas e iniciativas

- Estudios de línea de base - Todas nuestras operaciones tienen estudios línea de base de agua, que identifican la disponibilidad y la calidad del agua antes de avanzar con la actividad minera o antes de la tenencia de las tierras en el caso de minas históricas (Morococha, Huaron, San Vicente y La Colorada). Muchos de estos estudios identificaron previamente recursos de agua desconocidos u oportunidades de infraestructura que mejoren la disponibilidad de agua para todas las COI.
- Balance de toda el agua en el sitio - Mantenemos un balance de toda el agua en el sitio de nuestras operaciones que son actualizados continuamente con monitoreo de datos.
- Marco de Administración de Uso del Agua de HMS y Protocolos – Estamos alineados con el Marco y estamos en el proceso de implementar el nuevo Protocolo.

Monitoreo

- Calidad del agua - Monitoreamos la calidad del agua residual de nuestras minas para identificar riesgos y oportunidades relacionadas con ésta, y nos aseguramos de que nuestro uso del agua y las decisiones de descarga no limiten a otros usuarios o las necesidades del ecosistema. Monitoreamos la calidad del agua descargada de las plantas de tratamiento de agua residual de nuestras minas para asegurarnos que cumplamos con los estándares de calidad de agua.

NUESTRO DESEMPEÑO

En 2018, nuestros sitios establecieron metas de agua y proyectos prácticos identificados para reducir el uso de agua. Los logros clave incluyen:

- Aumento en el reciclaje de agua en más de un 40 por ciento en San Vicente al mejorar el espesor de los relaves en la planta procesadora.

- Aumento en el reciclaje de agua en más de un 25 por ciento en Morococha a través de la mejora en la gestión del agua en la planta de procesos.
- Reanudar el reciclaje de agua en Huarón.

Estamos en el proceso de construir una gran mejora en nuestras instalaciones de la mina en San Vicente en el tratamiento de agua de residuo el cual será completado en 2019.

Nuestro balance de agua muestra cuánta agua extraemos, reciclamos y descargamos. Obtenemos agua tanto del bombeo de nuestras minas (agua subterránea) o de fuentes de agua de la superficie como lagos o ríos. La gran mayoría del agua extraída en nuestras operaciones proviene del bombeo de nuestras minas, la misma se descarga sin uso a las corrientes locales, la cual está disponible al público en general. El agua nueva es complementada por agua

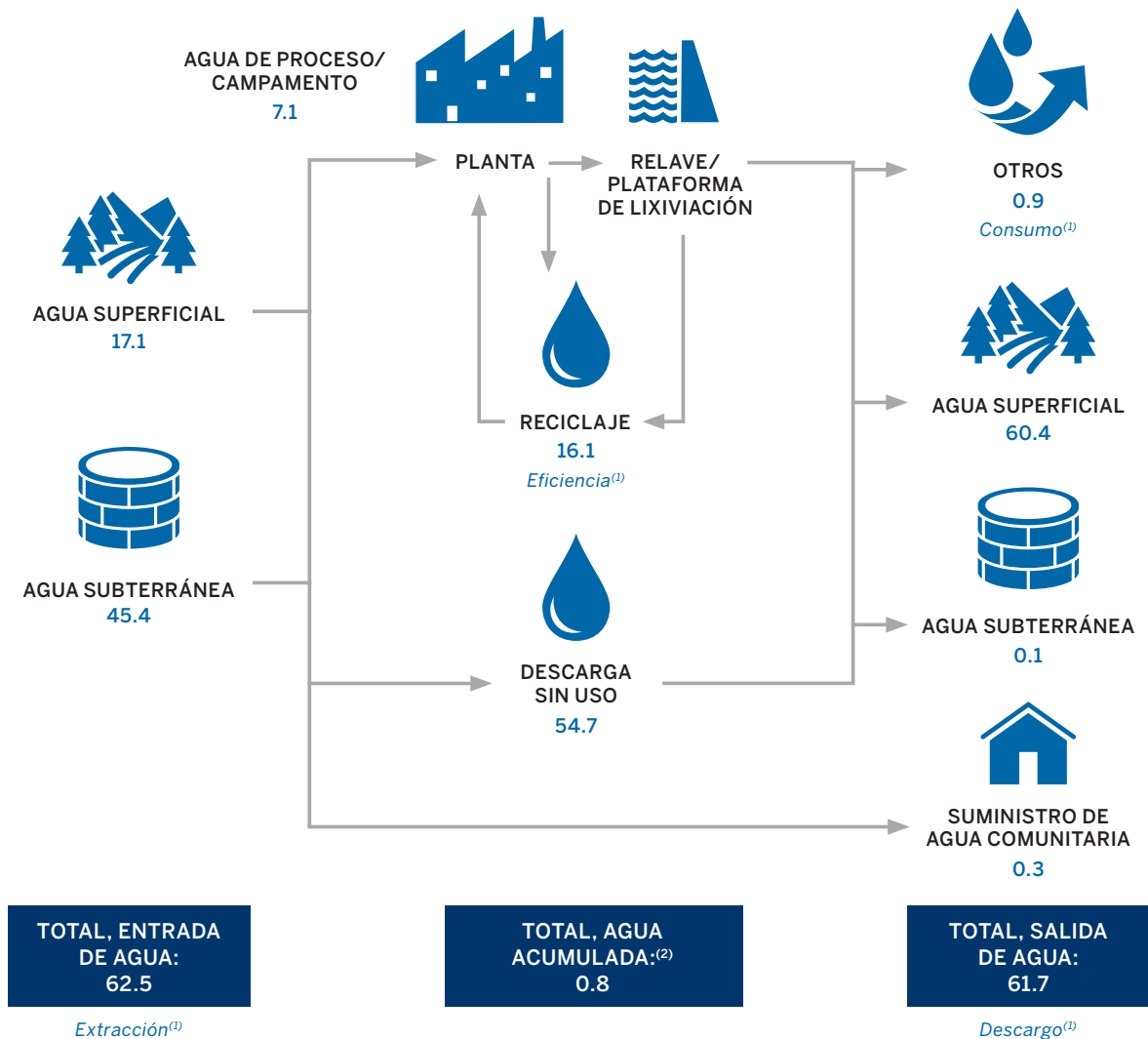
reciclada de nuestras procesadoras, instalaciones de relaves, y plataformas de lixiviación para ser utilizada en el tratamiento de minerales. También utilizamos agua para perforar, supresión de polvo y para nuestros campamentos. Una parte del agua que extraemos es proporcionada a las comunidades locales para ayudar a cubrir sus necesidades de suministro de agua. “Otra” salida de agua que se refiere a agua perdida debido a la evaporación o retenida en los relaves o plataformas de lixiviación.

Intensidad de uso de agua

La intensidad de agua es la mejor medición para conocer la eficiencia en el uso del agua en nuestras minas. La intensidad promedio de uso de agua combinado en nuestras minas de México, Bolivia y Argentina es alrededor de 0.27 m3/tonelada de mineral procesado y se mantuvo relativamente fija

BALANCE DE TODA EL AGUA EN LA EMPRESA 2018

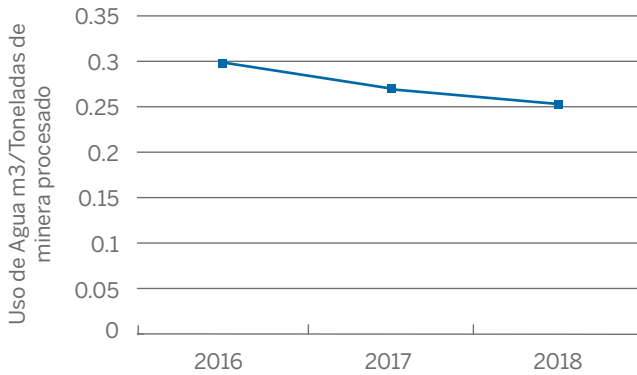
(MILLONES DE M³)



(1) Como se define en 'Una guía práctica para informes de agua constantes', Consejo Internacional de Minería y Metales (2017).

(2) Refleja agua adicional recopilada en depósitos de agua en Dolores y Manantial Espejo.

INTENSIDAD DE USO DE AGUA



durante los últimos tres años. La intensidad de uso del agua en nuestras dos minas en Perú es mucho más grande y promedia 3.6 y 4.2 m³ /toneladas de mineral procesado. Esto se debe al hecho que ambas, Huarón y Morococha, están ubicadas en áreas con un exceso de agua climática (precipitación) y la relativa abundancia de agua en la superficie, y ambas utilizan la gravedad de agua para su sistema de suministro de agua – esto significa la liberación de agua desde su fuente, a través de las plantas procesadoras de mineral, la misma es procesada, y liberada hacia abajo para su uso. Estas condiciones favorables reducen el uso de energía y las emisiones atmosféricas efecto invernadero en ambos sitios, lo cual no requieren energía para bombear agua. En Morococha el agua adicional y la cal en las instalaciones de relaves proveen un beneficio neto para la región y ayudan a neutralizar el drenaje ácido de grandes minas históricas durante actividades preliminares.

Dolores es nuestra operación más eficiente de agua con una intensidad de uso de agua de 0.05m³/toneladas de mineral procesado, el cual está muy por debajo de nuestro promedio (excluyendo a nuestras minas peruanas) de 0.27m³/toneladas. Nuestra mina en Dolores está ubicada en la cuenca superior del Rio Yaqui, el cual ha sido identificado como una cuenca de alto estrés hídrico por el Instituto Mundial de Recursos y el Fondo Mundial para la Naturaleza. El total de uso de agua en la mina de Dolores es menos del 0.3 por ciento de la recarga natural a la cuenca del Rio Yaqui. A pesar de un impacto mínimo que nuestra operación tiene en la disponibilidad del agua, continuamos buscando iniciativas para reducir el uso de agua en Dolores y en todas las otras operaciones.

SIGUIENTES PASOS

- Mejorar la contabilidad del uso de agua en todas nuestras operaciones y buscar oportunidades para reducir la intensidad de uso de agua, como parte de nuestra meta corporativa establecida.
- Continuar con la implementación del nuevo Protocolo de Administración de Agua de HMS.

Haga clic aquí para ver nuestra tabla de datos GRI e información adicional para:

303-3 Extracción de Agua

303-4 WDescargar Agua



EMISIONES ATMOSFÉRICAS Y ENERGÍA

¿POR QUÉ SON IMPORTANTES LAS EMISIONES ATMOSFÉRICAS Y LA ENERGÍA?

La minería es una industria de alto consumo energético. Las minas consumen energía por extracción, producción y el transporte de productos. El uso de la energía, particularmente a través de combustibles y el consumo eléctrico, causa emisiones de gases de efecto invernadero (GEI) que contribuyen al cambio climático. El polvo generado por las actividades como voladura y trituración del mineral, pueden potencialmente afectar la calidad del aire si no es controlado correctamente. Para Pan American Silver reducir las emisiones de gases de efecto invernadero y el uso de energía, nos brinda ahorro de costos y beneficios ambientales dentro y más allá de nuestros límites operativos.

Tema Material	Emisiones atmosféricas y energía
Sub-tema	Gestión de emisiones atmosféricas y GEI Uso de energía
Definición	Reducir el uso de energía y controlar las emisiones atmosféricas y de gases de efecto invernadero
Retroalimentación de las COI	Las asociaciones de la industria, reguladores, y las ONG priorizan información mejorada y la reducción de emisiones GEI.
De qué manera respondiendo	Somos miembros del Foro Económico Mundial de la Alianza de CEO Líderes por el Clima. Reducimos el uso de energía en comparación con “lo que se considera habitual” a través de mejoras en el sistema de bombeo (San Vicente), y sistemas de control de ventilación y nuestra subestación de suministro de energía (Huarón).

RIESGO POTENCIALES E IMPACTOS

- Nuevas regulaciones de energía y aumento del costo energético
- Riesgos físicos en el cambio climático, incluyendo fenómenos meteorológicos extremos y escasez de recursos
- Salud humana e impactos ambientales

ODS RELACIONADOS



NUESTRO ENFOQUE

Seguimos buscando maneras de mejorar la eficiencia energética de nuestras operaciones y proyectos de desarrollo. En cuanto a la emisión atmosférica y energía, nuestra gestión de enfoque incluye:

Programas e iniciativas

- Protocolo sobre Energía y Emisiones de Gases Efecto Invernadero de HMS – Los sitios se han autoevaluado frente al protocolo y están en proceso de desarrollar planes de mejora
- Programas de supresión de polvo – Todas nuestras operaciones tienen el sistema de supresión de polvo y una gestión activa de fuentes de polvos de transportes móviles.

Monitoreo

- Monitoreo de energía y de combustibles – Monitoreamos todas las operaciones y utilizamos la información para calcular las emisiones de efecto invernadero en todas nuestras operaciones. Nuestras operaciones en México reportan el inventario de gases efecto invernadero con el análisis de un consultor independiente a las autoridades nacionales.
- Monitoreo de calidad de polvo y aire – Para cumplir con los estándares relativos de calidad de aire en nuestras operaciones, regularmente realizamos monitoreo de polvo alrededor de nuestras operaciones, y también monitoreamos la calidad de las emisiones de los extractores de aire de laboratorios y refinerías.

NUESTRO DESEMPEÑO

Uso Energético y emisiones GEI

Utilizamos energía para minar, mover, y procesar el mineral, y la roca estéril como también para la ventilación de la mina y el bombeo. El tipo y la cantidad de emisiones de nuestras operaciones se determina por la fuente de energía y cuán eficientemente utilizamos dicha energía. La energía consumida en nuestros sitios proviene principalmente del combustible diésel o de la electricidad, la cual proviene de la red de suministro eléctrico regional. La energía del suministro eléctrico es más limpia y más eficiente que un generador de energía in situ, el cual no cuenta con un componente de energía renovable.

Seguimos buscando maneras de mejorar la eficiencia de la energía en nuestras operaciones y en los últimos años hemos implementado conexiones de tendido eléctrico y mejoras al sistema de ventilación de la mina para lograr dicha meta.

Fuimos exitosos en recibir autorización para una nueva instalación de roca estéril en nuestra mina en Dolores que reducirá emisiones GEI para toda la vida de la mina en 25,500 CO₂ equivalentes comparado con la actual configuración de la instalación de roca estéril.

Emisiones Atmosféricas

En 2018, nuestros sitios completaron un monitoreo de polvo y gases de laboratorio en conformidad con la mejor práctica. Los resultados cumplieron con las regulaciones relevantes de calidad de aire. No recibimos ninguna queja por parte de la comunidad relacionada con el polvo a través de nuestro sistema de quejas en 2018.

FUENTES CLAVE DE EMISIONES GEI EN TODOS NUESTROS SITIOS



TRANSPORTECIÓN/
MINERÍA



OFICINA DE MINAS
& CAMPAMENTOS



VENTILACIÓN



DESHIDRATACIÓN



MOLIENDA

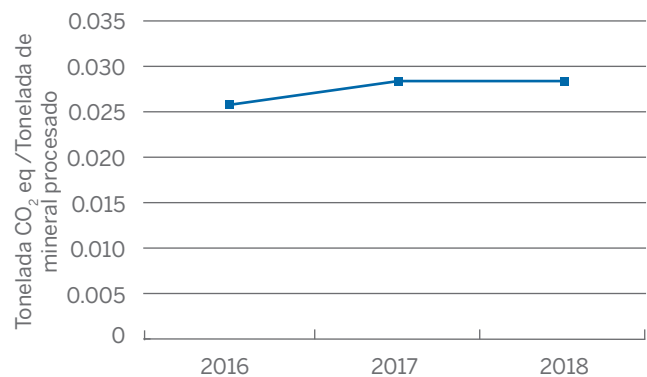
Intensidad de Emisiones GEI

Cuanto más mineral procesamos en nuestras operaciones, más energía utilizamos. Además, a medida que nuestras minas se vuelven más profundas, aumenta la energía requerida para

la ventilación y el bombeo, como también las distancias de acarreo del mineral y las rocas estériles. Monitoreamos la intensidad de nuestras emisiones de GEI (emisiones por tonelada de mineral procesado), lo que nos ayuda a medir la eficiencia de la energía global de nuestros procesos y el efecto de nuestro uso de la red eléctrica limpia.

Nuestra intensidad de emisiones GEI no cambiaron entre 2017 y 2018. El aumento en las emisiones por la profundización de nuestras minas y la operación de la planta de aglomeración de pulpa en Dolores fueron principalmente compensados por el cierre de la mina Álamo Dorado y una reducción en la intensidad de emisiones en Manantial Espejo, donde las reservas de mineral fueron la principal alimentación de trituración.

INTENSIDAD DE EMISIONES GEI⁽¹⁾



(1) La intensidad de emisiones GEI está calculada utilizando el total de emisiones GEI dividido por toneladas de mineral triturado. El Reporte de Inventario Nacional de Canadá 2018 fue utilizado para el cálculo Directo (Alcance 1) de emisiones GEI. El calentamiento global potencial (GWP, por sus siglas en inglés) está basado en la información brindada por el Gobierno de Canadá. Los gases incluidos en este cálculo son CO₂, CH₄ y N₂O.

SIGUIENTES PASOS

- Seguimos implementando el Protocolo sobre Energía y Emisiones de Gases Efecto Invernadero de HMS en todos los sitios y buscamos oportunidades para reducir la intensidad de emisiones de gases efecto invernadero.
- Desarrollar un Estándar Corporativo Ambiental de Uso de Energía y Emisiones Atmosféricas.

Hacer clic aquí para ver datos del desempeño energético y emisiones adicionales:

302-1 Consumo de energía dentro de la organización

305-1 Emisiones directas del gas efecto invernadero

305-2 Emisiones indirectas del gas efecto invernadero

BIODIVERSIDAD Y CIERRE DE MINA

¿POR QUÉ ES IMPORTANTE LA BIODIVERSIDAD Y EL CIERRE DE MINA?

La actividad minera requiere el desarrollo de infraestructura, la cual modifica las características naturales del paisaje local. Las minas a cielo abierto, molinos de procesamiento, instalaciones de residuos mineros y las rutas pueden dañar el hábitat como también impactar en tipos de especies y afectar la sanidad del ecosistema en general. Las minas tienen vida finita y las empresas mineras son responsables de manejar el impacto de sus operaciones, pero no solamente durante sus operaciones, sino también después del cierre de la mina. Esto implica la remediación del sitio y asegurarse que no hay riesgos sanitarios o de seguridad de residuos mineros, equipos e infraestructura. En Pan American Silver, nuestro deseo de dejar un legado positivo en nuestras comunidades anfitrionas significa que comprometamos a las comunidades y gobiernos en planificar el cierre de mina antes que la mina esté en funcionamiento.

Tema Material	Biodiversidad y cierre de mina
Sub-tema	Gestión de Biodiversidad Cierre de mina
Definición	La planificación del cierre de mina para minimizar los impactos negativos en el medio ambiente, incluyendo la biodiversidad.
Retroalimentación de las COI	Comunidades y gobiernos expresaron expectativas económicas, ambientales sociales más allá de la vida de nuestras minas.
De qué manera respondemos	Estamos implementando las mejores prácticas de técnicas de cierre de mina en el cierre de Álamo Dorado el cual está llegando a su finalización y estamos trabajando para maximizar los resultados positivos de biodiversidad en el post cierre. . Completamos un Estándar Corporativo Ambiental en Biodiversidad y Cierre de Mina y comenzamos su implementación en nuestras minas.

RIESGOS DE IMPACTOS POTENCIALES

- Daños a la salud del ecosistema y pérdida de biodiversidad
- Nuevo o cierre imprevisto, remediación y costos de remediación y requisitos regulatorios

ODS RELACIONADOS



NUESTRO ENFOQUE

Desde la perspectiva del medio ambiente, nuestro objetivo es devolver la tierra modificada por nuestras operaciones lo más cercano a su estado natural como sea posible. Trabajamos para realizar la transición de operaciones al cierre lo más eficiente posible, comenzando por el proceso de planificación anticipado en colaboración con las comunidades locales. Nuestro enfoque incluye:

Programas e iniciativas

- Estudios de Ecosistemas de línea de base – Realizamos estudios iniciales detallados de la flora, fauna y el ecosistema para identificar hábitats y especies potencialmente sensibles antes de comenzar la actividad minera o los cambios significativos a nuestras operaciones.
- Planes de remediación – Cada operación tiene un plan de remediación que incluye medidas para mejorar la conservación de la biodiversidad.
- Plan de gestión de Biodiversidad – Cada operación cuenta con un plan para manejar la biodiversidad durante la construcción, operación, y cierre.
- Protocolo de Gestión y Conservación de Biodiversidad de HMS – Nuestras minas autoevalúan su desempeño frente al protocolo y están desarrollando planes de acción para mejorar.
- Biodiversidad y Estándar Ambiental Corporativo de Cierre de Mina – Comenzamos con la implementación del estándar a nivel sitio en 2018.
- Planes de Cierre – Cada mina tiene un plan de cierre, y actualizamos detalladamente los costos estimados de cierre para todas las minas anualmente.
- Compromiso – Nos comprometemos con las comunidades locales con otras COI, a fin de asegurarnos de que sus expectativas de cierre y post cierre sean consideradas.

Monitoreo

- Monitoreo de la Biodiversidad - Monitoreamos la biodiversidad en todos nuestros sitios a fin de identificar potenciales nuevos impactos y comparar los resultados con nuestros estudios de línea de base.
- Mantenimiento y monitoreo post cierre – Todos nuestros planes de cierre incluyen muchos años de monitoreo post cierre para asegurarnos que se logren los objetivos de remediación.

NUESTRO DESEMPEÑO

Minimizar nuestro impacto en la biodiversidad

Ninguna de nuestras minas se encuentra en áreas designadas por tener un alto valor de biodiversidad. Nuestra mina Huarón en Perú, de todos modos, está adyacente al santuario nacional Huayllay (1). Estudios iniciales y el monitoreo continuo no identificaron impactos significativos en biodiversidad de nuestras operaciones. De hecho, en algunos de nuestros sitios, el seguimiento permanente muestra un aumento en la biodiversidad, así como también la densidad en la población de la flora y la fauna alrededor de las minas en funcionamiento. Esto ocurre en aquellos lugares donde adquirimos grandes extensiones de tierra, pero sólo necesitamos una pequeña parte para nuestras operaciones. El resto queda protegido, y la ausencia de pastoreo o caza ha llevado a la creación de un hábitat mejorado. Por ejemplo, en Argentina somos dueños de más de 57,000 hectáreas de tierra que se encuentran fuera de nuestras operaciones y están protegidas de impactos como el pastoreo de ovejas y la caza. Encuestas en la Flora y Fauna en esta tierra en 2018 muestran un aumento en abundancia y una diversidad de especies en el ecosistema. En nuestra mina Dolores, estamos en el proceso de restaurar 40 hectáreas de tierra de la comunidad que habían sido afectadas por el pastoreo de ganado y la erosión natural para brindar un hábitat para la fauna nativa.

Remediación

Realizamos un cierre progresivo y remediación de la tierra alterada y botaderos de roca estéril, una vez que no son necesarios para nuestras operaciones. Al final del ciclo de vida de la mina, trabajamos en crear

relieves que se integran al paisaje natural y provean calidad para el hábitat. Esto significa la remoción de la estructura física, la remediación de botaderos de roca estéril y de las instalaciones de relaves. Para fines de 2018, la acumulación del área modificada por nuestras operaciones fue de 1,771 hectáreas. Remediamos 89 hectáreas, principalmente en Álamo Dorado.

Cierre de Mina

En 2016, comenzamos el programa de implementación de cierre más grande en nuestra historia dado que la mina Álamo Dorado a cielo abierto llegaba a su fin. Nuestro plan de cierre fue desarrollado en colaboración con las comunidades locales y los superficiarios, y fue el primero en ser formalmente aprobado por las autoridades mexicanas bajo los nuevos procedimientos establecidos. El cierre activo está terminado y estamos enfocados en la revegetación de los botaderos de roca estéril como también el mantenimiento continuo.

Para optimizar el proceso de cierre de mina en toda la empresa, en 2018 terminamos un análisis detallado de los costos verdaderos de la planta de demolición en Álamo Dorado, el control de erosión, botaderos de roca estéril, reclasificación de relaves, estudios técnicos, y monitoreo continuo. Los resultados de este trabajo nos permiten determinar las causas principales de los costos que fueron subestimados. Luego aplicamos las lecciones aprendidas a la estimación de los costos de cierre a las demás operaciones.

SIGUENTES PASOS

- Continuar con la implementación post cierre en Álamo Dorado y aplicar las lecciones importantes aprendidas en las demás operaciones.
- Continuar implementando el Protocolo de Gestión de Conservación de Biodiversidad de HMS y nuestro Estándar Ambiental Corporativo de Biodiversidad y Cierre de Mina.

Hacer clic aquí para ver datos adicionales del desempeño de Biodiversidad:

MM1 Cantidad de tierra alterada o rehabilitada

(1) Las operaciones en Huarón tienen un tamaño aproximado de 300 ha y están ubicadas sudoeste del santuario Huayllay (6,815 ha) el cual es un "Bosque de piedras" formado por actividades volcánicas.

RELAVES Y GESTIÓN DE RESIDUOS

¿POR QUÉ SON IMPORTANTES LOS RELAVES Y LA GESTIÓN DE RESIDUOS?

Las operaciones mineras generan residuos que pueden ser en forma de roca estéril, mineral procesado y relaves o lodos. La gestión de las instalaciones de relaves es una prioridad para la industria minera global, los gobiernos, y las comunidades. Si no son administrados correctamente, estos residuos pueden impactar de manera negativa en el medio ambiente y la salud humana en las comunidades vecinas. Los procesos mineros también generan residuos peligrosos y no peligrosos como solventes o desechos metálicos. Pan American Silver trabaja arduamente para asegurar una gestión estable de largo plazo en relaves y otros residuos mineros, como también la gestión de residuos y su disposición final. Ambos son esenciales para mantener la salud del medio ambiente, de la comunidad y la aceptación social.

Tema Material	Gestión de relaves y residuos
Sub-tema	Gestión de residuos sólidos Derrames Gestión de instalaciones de relaves
Definición	Gestión de instalaciones de relaves y eliminación de residuos
Retroalimentación de las COI	Los Gobiernos, comunidades, inversores y otras COI quieren estar seguros de que las instalaciones de relaves sean seguras.
De qué manera respondemos	Desarrollamos y comenzamos la implementación a nivel sitios de los Estándares Ambientales Corporativos de Relave, Dique de agua, y de Plataformas de Lixiviación. Completamos una revisión de seguridad de la instalación de almacenamiento de relaves en Morococha y Manantial Espejo.

RIESGOS POTENCIALES E IMPACTOS

- La falla en los relaves, almacenamiento de residuos, o en las instalaciones de plataformas de lixiviación resultando en impactos en la salud humana y el ecosistema, propiedades, y en el medio de vida de la comunidad.
- Derrames, drenaje ácido, o lixiviación del metal resultan en contaminación del agua y suelo.

ODS RELACIONADOS



NUESTRO ENFOQUE

Contamos con sistemas para el manejo seguro de las instalaciones de relaves, almacenamientos de presas de agua y plataformas de lixiviación. Buscamos activamente reducir la generación de residuos peligrosos y no peligrosos, por medio de la implementación de planes de gestión y procedimientos en cada sitio.

Las mejores prácticas externas

- Grupo de Trabajo de Relaves de la Asociación de Minería de Canadá – Participamos en este grupo de trabajo, el cual es responsable en desarrollar la guía de la industria para mejores prácticas. En 2018, se realizaron mejoras al Protocolo de Gestión de Relaves de HMS, Guía de Relaves y Operación, Mantenimiento y Guía de Monitoreo
- Guías de Seguridad de Presas de la Asociación Canadiense de Presas – Utilizamos estas guías para llevar a cabo evaluaciones de riesgo en nuestras instalaciones.

Programas e iniciativas

- Programa de revisión independiente de instalaciones de almacenamiento de relaves – Estamos llevando a cabo una revisión de seguridad en orden de prioridad en base a una evaluación de riesgo de las instalaciones.
- Protocolo de Gestión de Relaves de HMS – Estamos implementando el protocolo en todas nuestras operaciones y concluiremos dentro del año.
- Estándar Ambiental Corporativo de Relaves, Agua, y Plataformas de Lixiviación – Este estándar está alineado con las Guías de Seguridad de Presas canadiense y el Protocolo de Gestión de Relaves de HMS que brinda las guías de mejores prácticas para nuestras operaciones.
- Modelos Predictivos - Finalizamos los modelos predictivos en base a datos geoquímicos y estudios de drenaje ácido y lixiviación de metal antes de comenzar con la actividad minera, y actualizamos esos estudios en base al monitoreo regular de los resultados durante la operación y el cierre.
- Planes de Gestión de Residuos – Todas nuestras minas tienen planes de gestión específicos en cada sitio para los residuos peligrosos y no peligrosos que incluyen acciones para maximizar la reutilización de estos productos y oportunidades de reciclaje.

Monitoreo

- Monitoreo Geotécnicos y Ambientales – Realizamos monitoreo regular en nuestras instalaciones de relaves y plataformas de lixiviación
- Monitoreo de la calidad del agua y el suelo – Monitoreamos los efluentes y la calidad del suelo en todas las operaciones

para asegurarnos el cumplimiento con los modelos predictivos y las regulaciones de calidad de agua.

- Monitoreo de residuos – Contamos con sistemas en funcionamiento para monitorear la generación de residuos y su disposición.

NUESTRO DESEMPEÑO

Gestión de instalaciones de relaves

Los relaves son los derivados del proceso y extracción de metal del mineral. En 2018, Pan American Silver administró seis instalaciones de relaves en funcionamiento y una presa de almacenamiento de agua. Nuestra meta es minimizar el daño potencial y asegurarnos que nuestras instalaciones y sistemas sean seguros y funcionen de acuerdo con las Guías de Seguridad de Presas canadiense y los Protocolos de Relaves de HMS.

En 2018, se realizó un nuevo Estándar Ambiental Corporativo en Relaves, Agua y Plataformas de Lixiviación, el cual está alineado con las Guías de Seguridad de Presas canadiense y el Protocolo de Relaves de HMS. Este estándar está siendo implementado en todas las operaciones.

En 2014, realizamos una evaluación de riesgo en nuestras instalaciones de relaves y diseñamos un programa de revisión independiente de seguridad en nuestras instalaciones. Hemos realizado revisiones independientes en todas nuestras instalaciones de relaves y agua excepto en La Colorada, el cual será realizado en 2019. Las revisiones independientes continuarán sobre una base de cinco años, dependiendo en el perfil de riesgo de la instalación. También contamos con una instalación de apilados de relaves en seco en nuestra recientemente mina cerrada en Álamo Dorado. Llevaremos a cabo una revisión independiente de esa instalación cuando termine el trabajo de cierre.

Luego de extensas evaluaciones de campo y esfuerzos en el diseño, con una empresa independiente de ingeniería geotécnica, en 2018 terminamos la primera fase en la construcción de nuestro proyecto de expansión a largo plazo de la instalación de relaves de sulfuro en La Colorada. El diseño innovador brinda un alto grado de confianza en la estabilidad de deposición de relaves, y al mismo tiempo minimiza la huella de la instalación en el largo plazo en el medio ambiente.

Mina	Tipo de Instalación de Relaves	Revisión de Seguridad independiente de la Instalación
Dolores	1 presa de almacenamiento de agua y plataforma de lixiviación en funcionamiento	2017
La Colorada	2 instalaciones de relaves; 3 depósitos pequeños de relaves históricos cerrados	Planeado para 2019
Huarón	1 instalación de relaves; 3 depósitos pequeños de relaves históricos cerrados	2014 y 2015
Morococha	1 instalación de relaves subacuática en funcionamiento	2018
San Vicente	1 instalación de relaves en funcionamiento	2017
Manantial Espejo	1 instalación de relaves en funcionamiento	2018

Gestión de residuos

Nuestras operaciones generan pequeñas cantidades de materiales peligrosos y no peligrosos que necesitan reciclaje o disposición al final de su ciclo de vida. En lo posible, reciclamos o volvemos a utilizar estos productos dentro de nuestras operaciones. Por ejemplo, el aceite usado puede convertirse en combustible para la calefacción. Para otros residuos, seguimos las regulaciones locales para eliminar estos materiales ya sea en el sitio o en instalaciones de eliminación certificadas.

TIPOS DE RESIDUOS Y MÉTODOS DE DISPOSICIÓN

(toneladas)	2018	2017	2016
Peligroso o residuo peligroso	999	1,023	1,422
Residuo inerte no peligroso	925	1,288	1,360
Residuos domésticos a vertedero	1,712	1,169	1,212
Reutilización	320	608	560
Reciclaje	4,190	1,770	1,737

Tipos de residuos

Residuos no peligrosos: neumáticos, residuos de metal, residuos domésticos, residuos de madera

Residuos peligrosos: aceite usado, solventes, baterías, embalaje de reactivos, lámparas fluorescentes

En 2018, nuestros planes de gestión de residuos y programas de capacitación al operario y fueron exitosos en reducir la generación de residuos en general y aumentar la reutilización y el reciclaje. El proceso de la planta de demolición y desguace de la instalación en Álamo Dorado produjo un gran aumento en la reutilización y reciclaje de residuos inherentes.

En Perú, nuestra mina en Morococha firmó una serie de acuerdos de reciclajes con ONGs locales de bienestar social en Lima donde se coordina la venta de nuestros materiales reciclables. Nuestra mina en Huarón está trabajando en acuerdos similares.

SIGUIENTES PASOS

- Continuar con la implementación a nivel sitio de nuestro Estándar Corporativo Ambiental de Relaves, Agua, y plataformas de lixiviación y el Protocolo de Gestión de Relaves de HMS.
- Realizar la revisión de seguridad independiente en la instalación de almacenamiento de relaves en La Colorada
- Desarrollar un Estándar Corporativo Ambiental para la gestión de residuos peligrosos y no peligrosos.

Hacer clic aquí para ver nuestra tabla de datos GRI y datos adicionales para:

306-2 Tipo de residuo y método de disposición

306-3 Derramos significativos

MM3 Cantidad total de sobrecargas, rocas, relaves y lodo

GRI TABLA DE DATOS

102-8 Información de empleados y otros trabajadores

	Administración	Geología	Ingeniería	Mano de Obra	Empleados Total	Contratistas	Empleados y Contratistas Total
Oficina Corporativa	33	5	9	-	47	1	48
Perú							
Oficinas	49	-	-	-	49	-	49
Exploration	-	16	-	-	16	-	16
Huaron	65	34	6	803	908	732	1640
Morococha	89	46	66	662	863	441	1,304
Pico Machay	3	0	0	0	3	0	3
Total Perú	206	96	72	1,465	1,839	1,173	3,012
México							
Durango Office	34	1	3	5	43	-	43
Chihuahua Office	1	1	3	1	6	-	6
Exploration	1	4	1	8	14	-	14
Alamo Dorado	-	-	1	-	1	-	1
La Colorada	30	6	92	756	884	115	999
Dolores	53	9	118	445	625	813	1,438
PASC Proyectos	24	3	19	-	46	278	324
Total México	143	24	237	1,215	1,619	1,206	2,825
Bolivia							
Oficinas	26	-	3	-	29	1	30
Exploration	-	1	-	-	1	-	1
San Vicente	76	7	49	286	418	173	591
Total Bolivia	102	8	52	286	448	174	622
Argentina							
Oficinas	25	-	-	-	25	3	28
Exploración	-	-	-	-	-	-	-
Manantial Espejo	72	5	73	304	454	75	529
Navidad	11	-	-	19	30	3	33
Cose	9	-	8	22	39	10	49
Joaquin	9	1	6	17	33	35	68
Calcatreu	-	-	-	-	-	-	-
Total Argentina	126	6	87	362	581	126	707
Total	610	139	457	3,328	4,534	2,680	7,214

102-12
102-13

Iniciativas externas
Membresía o asociaciones

Canadá y EE.UU.

- Mining Association of Canada
- Women in Mining
- Women Who Rock
- The Silver Institute
- Prospectors and Developers Association of Canada (PDAC)
- Northwest Mining Association
- Engineers Without Borders
- UNICEF Canada

Perú

- Patronato Plata del Perú
- Senati
- Sociedad de Minería, Petróleo y Energía
- EITI Perú

México

- Cámara Minera de México (CAMIMEX)

Argentina

- Cámara Argentina de Empresas Mineras (CAEM)
- CADIM (Colegio Argentino de Ingenieros en Minerías)
- OLAMI (Organismo Latinoamericano de Minería)
- CEADS (Consejo Empresario Argentino para el Desarrollo Sostenible)
- Green Cross
- Fundación IAN (diversity and inclusion)
- Fundación LOGRAR (local development)
- Fundación Agencia de Desarrollo de Gobernador Gregores

Bolivia

- Association of Camelid Producers in San Vicente

102-41

Acuerdos colectivos de negociación

	Dolores	La Colorada	Huaron	Morococha	San Vicente	Manantial Espejo	Total
Empleados que pertenecen a un sindicato o asociación	445	756	800	426	323	336	3,086
% de empleados total	31.0%	75.7%	48.8%	32.7%	54.7%	52.0%	68.0%

CONTENIDOS ESPECÍFICOS DE ESTÁNDARES GRI

Económico

Desempeño Económico

201-1

Valor económico directo generado y distribuido

Comité Corporativo de Donaciones	(\$ CAD)		
Becas otorgadas por PAS	\$8,000	Minerva Foundation	\$20,525
Van Intl Children's Festival	\$10,000	Global Change for Children Society	\$262
Women in Mining BC	\$270	Vancouver Island Compassion Dogs	\$10,000
Paws for Hope	\$5,000	Canadian Red cross	\$5,000
Vancouver Food Bank	\$5,000	Crisis Intervention & Suicide Prevention Centre of BC	\$5,000
Laurentian University	\$10,000	411 Senior's Centre	\$20,000
Hockey Helps the Homeless	\$10,000	BC Women's Hospital	\$160
Growing Chefs	\$5,000	UBC Scholarships	\$5,000
DTES Women's Centre	\$10,000	Power To Be	\$1,000
Vancouver Symphony Orchestra	\$6,048	Women Who Rock	\$3,250
Covenant House	\$20,000	Canadian Diabetes Association	\$5,000
		Total	\$164,515

	Dolores	La Colorada	Huaron	Morococha	San Vicente	Manantial Espejo	Total
Inversiones en infraestructura y ESR ⁽¹⁾	\$3,653,227	\$94,409	\$992,261	\$648,364	\$842,659	\$1,064,655	\$7,295,576

(1) Los montos capturan el presupuesto completo de ESR para programas de desarrollo sustentable gratuito e infraestructura comunitaria y servicios de inversión.

Procurement Practices

204-1 Prácticas de adquisición

	Dolores	La Colorada	Huaron	Morococha	San Vicente	Manantial Espejo	Total
Gastado en bienes y servicios (\$'000)	202.6	65.9	77.5	57.7	56.3	28.2	488.8
Porción gastada en proveedores locales y regionales ⁽¹⁾	42%	18%	23%	91%	95%	18%	46%

(1) Los proveedores locales y regionales incluyen aquellos ubicados en comunidades locales o municipalidades cerca de nuestras minas, y aquellas ubicadas en las provincias, estados, o departamentos donde se encuentran nuestras minas.

Medioambiente

Energía

302-1 Consumo de energía dentro de la empresa

	Dolores	Alamo Dorado	La Colorada	Huaron	Morococha	San Vicente	Manantial Espejo
Diésel (m3)	30,392	620	2,581	3,289	3,676	1,058	16,532
Gasolina (m3)	1,073	80	212	-	-	102	-
Carbón (toneladas)	-	-	-	6	-	3	-
Gas líquido de petróleo, LPG (m3)	77	-	329	116	168	-	-
Nitrato de amonio, ANFO (toneladas)	8,426	-	821	451	909	674	-
Emulsión (toneladas)	202	-	525	572	11	56	1
Electricidad (MWh)	91,816	638	66,869	70,314	74,833	23,899	-

(GJ)	Dolores	Alamo Dorado	La Colorada	Huaron	Morococha	San Vicente	Manantial Espejo
Diésel	1,175,569	23,974	99,820	127,204	142,185	40,904	639,456
Gasolina	37,205	2,773	7,348	-	-	3,529	-
Carbón	-	-	-	168	9	83	-
Gas líquido de petróleo, LPG	1,976	-	8,407	2,962	4,299	-	-
Nitrato de amonio, ANFO	19,379	-	1,888	1,037	2,090	1,551	-
Emulsión	465	-	1,208	1,315	26	130	2
Electricidad	330,539	2,297	240,727	253,129	269,398	86,036	-
Total	1,565,134	29,044	359,399	385,815	418,006	132,232	639,458

(GJ)	2018	2017	2016
Diésel	2,249,112	2,437,184	2,548,581
Gasolina	50,855	64,578	62,949
Carbón	260	216	259
Gas líquido de petróleo, LPG	17,643	36,736	70,467
Nitrato de amonio, ANFO	25,945	1,921	4,837
Emulsión	3,146	25,348	24,797
Electricidad	1,182,125	1,098,741	1,037,399
Total	3,529,087	3,664,725	3,749,290

(1) El método de medida para recolectar la información es por medio del control de inventario

(2) PAAS utilizó HMS – Guía de Gestión de Energía y Emisiones de gas efecto Invernadero 2014, Orica y herramientas de conversión para transformar las unidades a GJ.

Agua

303-3 Retiro de agua

	Dolores	Alamo Dorado	La Colorada	Huaron	Morococha	San Vicente	Manantial Espejo	Total
Total de agua retirada⁽¹⁾								
Mina descargada (m ³)	-	-	4,232,942	16,554,785	21,318,336	367,920	1,267,630	43,741,613
Agua subterránea (m ³) ⁽²⁾	-	182,243	-	-	-	-	-	182,243
Agua superficial (m ³) ⁽³⁾	-	-	-	6,307,200	10,113,977	56,380	-	16,477,557
Retiro de agua de áreas con escasez de agua⁽¹⁾								
Mina descargada (m ³)	1,254,330	-	-	-	-	-	-	1,254,330
Agua subterránea (m ³) ⁽²⁾	409,307	-	-	-	-	-	-	409,307
Agua superficial (m ³) ⁽³⁾	651,109	-	-	-	-	-	-	651,109
Total de agua retirada								
Agua nueva para el proceso de minerales ⁽⁴⁾	345,716		209,378	3,903,225	2,487,585	118,950	250,390	7,315,244

	Dolores	La Colorada	Huaron	Morococha	San Vicente	Manantial Espejo	Total
Agua de proceso Reciclada (m ³)	10,978,350	943,379	188,340	473,820	721,752	2,762,738	16,068,379
% de Agua de Proceso Reciclada ⁽⁵⁾	97%	82%	5%	16%	86%	92%	69%

(1) La metodología de medida puede variar en todos los sitios. Cada sitio sigue las regulaciones locales para asegurar el retiro de agua dentro de los límites permitidos.

(2) El agua subterránea incluye agua retirada de los pozos de agua.

(3) El agua superficial incluye agua de precipitaciones y lagunas naturales.

(4) Toda el agua nueva es agua fresca ≤ 1000 mg/L total de sólidos disueltos.

(5) El porcentaje de agua reciclable es calculada por el total del agua reciclada dividido por el total de agua utilizada en el procesamiento de los minerales.

303-4 Agua descargada

(m ³)	Dolores	La Colorada	Huaron	Morococha	San Vicente	Manantial Espejo	Total
Descargada a Agua de Superficie	1,254,329.56	4,023,564	22,861,985	10,113,978	305,351	-	38,559,207
Descargada a Agua Subterránea	136,236.00	-	-	-	-	-	136,236
Descargada a la planta de Tratamiento o lagunas	-	-	-	-	-	523,006	523,006
Agua de Terceros	-	-	-	21,318,336	-	-	21,318,336

(1) El Tratamiento y el volumen de medida puede variar en todos los sitios, dependiendo de las regulaciones locales. Cada sitio utiliza el método más apropiado para llevar a cabo el análisis y para asegurarse de cumplir con las regulaciones locales.

Efluentes y Residuos

306-2 Residuos por tipo y método de disposición

(toneladas)	Reutilización	Reciclado	Abono	Relleno (Residuo no Peligroso)	Relleno Depositado	Otros
Peligrosos or Residuos Peligrosos	291	-	-	-	999	-
Residuos Inertes No Peligrosos	2	86	-	925	-	-
Residuos Domesticos a Relleno	-	-	5	1,712	-	-
Reciclaje	27	4,087	-	-	-	13 ⁽¹⁾

(1) Papel, plástico y latas de aluminio danadas a la ONG local para ser recicladas.

(toneladas)	2018	2017	2016
Peligrosos or Residuos Peligrosos	999	1,023	1,422
Residuos Inertes No Peligrosos	925	1,288	1,360
Residuos Domesticos a Relleno	1,712	1,169	1,212
Reutilización	320	608	560
Reciclaje	4,190	1,770	1,737

306-3 Derrames significativos

	Dolores	Alamo Dorado	La Colorada	Huaron	Morococha	San Vicente	Manantial Espejo
Número de Derramos Significativos	-	-	-	-	-	1 ⁽¹⁾	-
Volúmen de líquido o material (m ³)	-	-	-	-	-	10	-

(1)El derrame fue un concentrado de plata seco causado por un accidente de tráfico. El derrame fue limpiado y no hubo impacto residual.

G4 MM3 Cantidad total de sobrecargas, rocas, relaves y lodo

	Dolores	Alamo Dorado	La Colorada	Huaron	Morococha	San Vicente	Manantial Espejo
Relaves no usados como relleno hidráulico (peso seco en toneladas)	-	-	656,344	683,438	645,927	326,832	804,400
Roca estéril no usada como relleno	36,729,762	-	-	301,811	492,689	-	-
Lodos de tratamiento de agua	5	-	2,500	11,534	17	14	-

Prácticas Laborales y Trabajo Digno

Empleo

401-1 Contratación de empleados nuevos y rotación

Contratación de Empleados Nuevos		Dolores	La Colorada	Huaron	Morococha	San Vicente	Manantial Espejo
<30	Hombres	33 0.46%	62 0.86%	9 0.12%	42 0.58%	13 0.18%	49 0.68%
	Mujeres	1 0.01%	8 0.11%	5 0.07%	6 0.08%	3 0.04%	3 0.04%
Entre 30 y 50	Hombres	56 0.78%	35 0.49%	24 0.33%	24 0.33%	22 0.30%	48 0.67%
	Mujeres	1 0.01%	3 0.04%	5 0.07%	5 0.07%	0 0.00%	4 0.06%
>50	Hombres	7 0.10%	4 0.06%	3 0.04%	60 0.83%	3 0.04%	2 0.03%
	Mujeres	0 0.00%	0 0.00%	0 0.00%	0 0.00%	0 0.00%	0 0.00%
Total		98 1.36%	112 1.55%	46 0.64%	137 1.90%	41 0.57%	106 1.47%

Rotación de Empleados ⁽¹⁾		Dolores	La Colorada	Huaron	Morococha	San Vicente	Manantial Espejo
<30	Hombres	18 0.25%	59 0.82%	4 0.06%	8 0.11%	2 0.03%	7 0.10%
	Mujeres	0 0.00%	1 0.01%	2 0.03%	2 0.03%	0 0.00%	2 0.03%
Entre 30 y 50	Hombres	50 0.69%	31 0.43%	23 0.32%	31 0.43%	17 0.24%	38 0.53%
	Mujeres	1 0.01%	3 0.04%	2 0.03%	3 0.04%	5 0.07%	5 0.07%
>50	Hombres	6 0.08%	4 0.06%	5 0.07%	6 0.08%	3 0.04%	4 0.06%
	Mujeres	0 0.00%	0 0.00%	0 0.00%	0 0.00%	0 0.00%	0 0.00%
Total		75 1.04%	98 1.36%	36 0.50%	50 0.69%	27 0.37%	56 0.78%

(1) La rotación incluye empleados permanentes y contratados. La rotación incluye retiros, desvinculación voluntaria o involuntaria de empleados permanentes.

Salud y Seguridad Ocupacional

403-2 Tipos de lesiones e índices de lesiones, enfermedades ocupacionales, días perdidos, y ausentismo, y cantidad de accidentes fatales vinculados con el trabajo

	Dolores	La Colorada	Huaron	Morococha	San Vicente	Manantial Espejo	Total
Frecuencia de Lesiones con tiempo perdido ⁽¹⁾	0.23	1.44	1.54	1.73	4.05	1.61	1.41
Severidad de Lesiones con tiempo perdido ⁽²⁾	1,356	224	171	222	101	3,696	723

(1) La frecuencia de lesiones con tiempo perdido está calculada por el número de lesiones con tiempo perdido, fatalidades, en el tiempo de exposición multiplicado por 1 millón de horas y dividido por el total de horas trabajadas en ese lapso.

(2) La severidad de lesiones con tiempo perdido es una medida de la seriedad de las lesiones y está calculada por el número de días de trabajo perdidos debido a las lesiones con tiempo perdido multiplicado por 1 millón y dividido por el total de horas de exposición. Contamos con 6,000 días de trabajo perdido en el evento de un accidente fatal.

Desempeño de Seguridad Histórico ⁽¹⁾	2018	2017	2016	2015	2014
LTIF ⁽²⁾	1.41	1.26	0.74	1.09	1.14
LTIS ⁽³⁾	723	771	373	1,757	357
Fatalidades	1	2	1	5	1

(1) Incluye Contratistas

(2) La frecuencia de lesiones con tiempo perdido está calculada por el número de lesiones con tiempo perdido, fatalidades, en el tiempo de exposición multiplicado por 1 millón de horas y dividido por el total de horas trabajadas en ese lapso.

(3) La severidad de lesiones con tiempo perdido es una medida de la seriedad de las lesiones y está calculada por el número de días de trabajo perdidos debido a las lesiones con tiempo perdido multiplicado por 1 millón y dividido por el total de horas de exposición. Contamos con 6,000 días de trabajo perdido en el evento de un accidente fatal.

GRI ÍNDICE

CONTENIDOS GENERALES		NÚMERO DE PÁGINA
Perfil de la Organización		
102-1	Nombre de la organización	IFC, 4
102-2	Actividades, marcas, productos y servicios	4,5,6
102-3	Ubicación de la sede	IFC
102-4	Ubicación de las operaciones	7
102-5	Propiedad y forma jurídica	AIF P.8
102-6	Mercados servidos	8, AIF P.18
102-7	Tamaño de la organización	6, 7, AR P.30
102-8	Información sobre empleados y otros trabajadores	33, 41, 42, 56
	No reportamos un informe detallado sobre tipos de empleados o contratos de empleo por género.	
102-9	Cadena de suministro	8, AIF P.18
102-10	Cambios significativos en la organización y su cadena de suministro	IFC, 3
102-11	Principio o enfoque de precaución	12
102-12	Iniciativas externas	57
102-13	Afiliación o asociaciones	57
Estrategia		
102-14	Declaración de altos ejecutivos responsables de la toma de decisiones	2, 3, 9, 24
102-15	Principales impactos, riesgos y oportunidades	2, 3, 10, 17, 25, 30, 34, 39, 47, 50, 52, 54
Ética e integridad		
102-16	Valores, principios, estándares y normas de conducta	4, 12, 13,18
Gobernanza		
102-18	Estructura de gobernanza	12, 13

Participación de los grupos de interés

102-40	Lista de grupos de interés	14
102-41	Acuerdos de negociación colectiva	42, 57
102-42	Identificación y selección de grupos de interés	14
102-43	Enfoque para la participación de los grupos de interés	14, 15
102-44	Temas y preocupaciones clave mencionados	14, 16, 17, 25, 30, 34, 39, 47, 50, 52, 54

Prácticas para la elaboración de informes

102-45	Entidades incluidas en los estados financieros consolidados	IFC; AR P.79
102-46	Definición de los contenidos de los informes y las Coberturas del tema	15
102-47	Lista de temas materiales	16
102-48	Re expresión de la información	
	No ha habido re expresión de información de reportes previos.	
102-49	Cambios en la elaboración de informes	IFC
102-50	Periodo objeto del informe	IFC
102-51	Fecha del último informe	IFC
102-52	Cicle de elaboración de informes	IFC
102-53	Punto de contacto para preguntas sobre el informe	IFC
102-54	Declaración de elaboración del informe de conformidad con los Estándares GRI	IFC
102-55	Índice de contenidos GRI	64
102-56	Verificación externa	IFC

ESTÁNDARES GRI ESPECÍFICOS DEL TEMA

NÚMERO DE PÁGINA

Económico

Desempeño Económico

201-103	Declaraciones del enfoque de gestión	21, 25
201-1	Valor económico directo generado y distribuido	26, 57

Actualmente no desglosamos DEVG&D por país. No separamos salarios o costos operativos del total del valor económico distribuido.

Presencia en el Mercado

202-103	Declaraciones del enfoque de gestión	21, 25
202-2	Proporción de altos ejecutivos contratados de la comunidad local	42

Impactos Económicos Indirectos

203-103	Declaraciones del enfoque de gestión	21, 25
203-1	Inversiones en infraestructuras y servicios apoyados	24, 27, 28, 29
203-2	Impactos económicos indirectos significativos	27

Información con respecto a los impactos en el contexto referencias externas no está disponible en este momento.

Prácticas de Adquisición

204-103	Declaraciones del enfoque de gestión	21, 25
204-1	Proporción de gasto en proveedores locales	27, 58

Anticorrupción

205-103	Declaraciones del enfoque de gestión	17
205-1	Operaciones evaluadas para riesgos relacionados con la corrupción	18
205-3	Incidentes confirmados de corrupción y medidas adoptadas	18

Medio Ambiente

Energía

302-103	Declaraciones del enfoque de gestión	45, 50
302-1	Consumo energético dentro de la organización	51, 58

Agua

303-103	Declaraciones del enfoque de gestión	45, 47
303-3	Extracción de agua	48, 59
303-4	Agua descargada	48, 59
PAS Específico	Intensidad de uso de agua	49

Biodiversidad

304-103	Declaraciones del enfoque de gestión	45, 52
304-1	Centros de operaciones en propiedad, arrendados o gestionados ubicados dentro de o junto a áreas protegidas o zonas de gran valor para la biodiversidad fuera de áreas protegidas	53
304-2	Impactos significativos de las actividades, los productos y los servicios en la biodiversidad	53

G4 MM1	Cantidad de terreno alterado o rehabilitado (propio o arrendado y usado para actividades de producción o extracción)	53, 60
---------------	---	---------------

No reportamos acerca del total del terreno alterado o que aún no ha sido rehabilitado. Esta información no está disponible.

G4 MM2	Número de operaciones que requieren planes de manejo de biodiversidad	
---------------	--	--

Ninguno de nuestros sitios requiere planes de manejo de biodiversidad.

Emisiones

305-103	Declaraciones del enfoque de gestión	45, 50
----------------	---	---------------

305-1	Emisiones directas de GEI (alcance 1)	51, 60
--------------	--	---------------

305-2	Emisiones indirectas de GEI al generar energía (alcance 2)	51, 60
--------------	---	---------------

305-4	Intensidad de las emisiones de GEI	51
--------------	---	-----------

Efluentes y Residuos

306-103	Declaraciones del enfoque de gestión	45, 47, 54
----------------	---	-------------------

306-2	Residuos por tipo y método de disposición	55, 61
--------------	--	---------------

306-3	Derrames significativos	61
--------------	--------------------------------	-----------

G4 MM3	Cantidad total de escombros, rocas, residuos y lodos	55, 61
---------------	---	---------------

Prácticas Laborales y Trabajo Digno

Empleo

401-103	Declaraciones del enfoque de gestión	34, 39
----------------	---	---------------

401-1	Nuevas contrataciones de empleados y rotación de personal	40, 62
--------------	--	---------------

Relaciones Trabajador-Empresa

G4 MM4	Declaraciones del enfoque de gestión	42
---------------	---	-----------

G4 MM4	Número de huelgas o bloqueos que exceden la duración de una semana	42
---------------	---	-----------

Salud y Seguridad en el Trabajo

403-103	Declaraciones del enfoque de gestión	34
----------------	---	-----------

403-2	Tipos de accidentes y tasa de accidentes, enfermedades de trabajo, días perdidos, y absentismo, y número de muertes por accidente laboral o enfermedad	35, 63
--------------	---	---------------

No desglosamos las tasas de accidentes por género. No reportamos enfermedades de trabajo por tasa, tasa por días perdidos, tasa por absentismo. Esta información no está disponible.

Capacitación y Educación

404-103	Declaraciones del enfoque de gestión	34, 39
404-1	Promedio de horas de capacitación por año por empleado	36, 40

Solamente reportamos información sobre capacitación relacionada con salud y seguridad. Información acerca de otro tipo de capacitación en toda la Empresa no está disponible en este momento.

Diversidad e Igualdad de Oportunidades

405-103	Declaraciones del enfoque de gestión	39
405-1	Diversidad en órganos de gobierno y empleados	41, 42

No reportamos acerca de la diversidad en órganos de gobierno.

No Discriminación

406-103	Declaraciones del enfoque de gestión	39
406-1	Casos de discriminación y acciones correctivas emprendidas	42

Derechos Humanos

Libertad de Asociación y Negociación Colectiva

407-1	Operaciones y proveedores cuyo derecho a la libertad de asociación y negociación colectiva podría estar en riesgo	31
-------	---	----

Al 31 de diciembre del 2018, el derecho de ejercer la libertad de asociación y de negociación colectiva no fue un riesgo importante en ninguna de nuestras operaciones.

Trabajo Infantil

408-103	Declaraciones del enfoque de gestión	21, 30
408-1	Operaciones y proveedores con riesgo significativo de casos trabajo infantil	31

Trabajo Forzoso u Obligatorio

409-103	Declaraciones del enfoque de gestión	21, 30
409-1	Operaciones y proveedores con riesgo significativo de casos de trabajo forzado u obligatorio	31

Prácticas en Materia de Seguridad

410-103	Declaraciones del enfoque de gestión	31
410-1	Personal de seguridad capacitado en políticas o procedimientos de derechos humanos	31

Información en toda la Empresa no se encuentra disponible en este momento.

Derechos de los Pueblos Indígenas

411-103	Declaraciones del enfoque de gestión	21, 30
411-1	Casos de violaciones de los derechos de los pueblos indígenas	31
G4 MM5	Número total de operaciones ubicadas cerca o en territorios indígenas donde se han hecho los acuerdos pertinentes	31

Sociedad

Comunidades Locales

413-103	Declaraciones del enfoque de gestión	21, 25, 45
413-1	Operaciones con la participación de las comunidades locales, evaluaciones de impacto, y programas de desarrollo	23, 26
G4 MM6	Número y descripción de disputas significativas relacionadas con el uso de la tierra, los derechos de las comunidades locales, e indígenas	23
G4 MM7	Mecanismos de quejas y consultas utilizadas para resolver disputas relacionadas con el uso de la tierra, los derechos de las comunidades, e indígenas	23

Minería y Metales

Minería Artesanal y en Menor Escala


G4 MM8	Número y porcentaje de operaciones de la empresa donde la minería artesanal o a pequeña escala ocurre adyacente o dentro de la locación de la misma	
	No tuvimos minería artesanal o a pequeña escala por parte de terceros ocurriendo en ninguna de nuestras operaciones en el 2018.	

Reubicación

G4 MM9	Lugares donde se ha producido una reubicación, el número de reubicaciones en cada uno y como fueron afectadas las personas durante el proceso.	
	Pan American Silver no realizó ninguna reubicación de comunidades en el 2018.	

Planificación de Cierre

G4 MM10	Declaraciones del enfoque de gestión	52, 53
G4 MM10	Número y porcentaje de operaciones con planes de cierre	52, 53, AR P.42



Visite nuestra página web
Reporte de Sostenibilidad 2018:
[www.panamericansilver.com/
spanish/sustainabilityreport2018](http://www.panamericansilver.com/spanish/sustainabilityreport2018)

La retroalimentación con
relación a este reporte es
bienvenida. Por favor dirigir
sus comentarios o preguntas
con respecto al mismo a Monica
Moretto, Vicepresidente de
Sostenibilidad Social a:
csr@panamericansilver.com.

Declaraciones e Información a Futuro

Este documento contiene “declaraciones a futuro” en base al significado del Acta de Reforma de Litigios sobre Títulos Valores Privados de 1995 de los Estados Unidos de América, e “información a futuro” de acuerdo al significado de las leyes provinciales canadienses de títulos valores. Todas las declaraciones, que no se refieran a hechos históricos, son declaraciones a futuro o información a futuro, incluyendo – pero no en forma exclusiva – a información relacionada con objetivos futuros de producción, costos de capital y seguridad. Estas declaraciones reflejan la visión actual de Pan American Silver Corp. (la “Compañía”) con relación a hechos futuros y se basan necesariamente en una serie de asunciones (entre otras cosas, por ejemplo: precio de los materiales y mano de obra y que no habrá retraso en el esquema de producción) que mientras sean consideradas razonables por parte de la Compañía están intrínsecamente sujetas a contingencias e incertidumbres significativas de índole operativa, de negocios, económica y regulatoria. La información y las declaraciones a futuro involucran varios riesgos conocidos y desconocidos, incertidumbres y otros factores que podrían causar que resultados reales o desempeños sean absolutamente diferentes de los resultados o desempeños que se expresen o puedan ser expresados o inferidos a través de tales declaraciones o informaciones a futuro; incluyendo, pero no en forma exclusiva a factores tales como: la fluctuación en el precio de los metales, la fluctuación en el costo de la energía, la mano de obra, los materiales y otros insumos, la fluctuación de las monedas de los mercados y los tipos de cambio, los riesgos operativos y riesgos inherentes al negocio minero (incluyendo por ejemplo: accidentes ambientales, riesgos de seguridad, rotura de equipos, y desastres naturales), cambios en las legislaciones, y aquellos factores identificados bajo el título “Riesgos Relacionados con los Negocios de Pan American Silver” en el más reciente formulario anual 40-F. Formulario informativo presentado ante la Comisión Bursátil y de Títulos Valores de los Estados Unidos de América y las autoridades regulatorias provinciales de títulos valores de Canadá respectivamente. La Compañía ha intentado identificar factores importantes, pero puede haber otros factores que provoquen que los resultados no sean como se anticiparon, presupuestaron, estimaron o describieron. Se previene a los inversores para que no atribuyan certeza o confianza indebida a declaraciones e informaciones a futuro. La Compañía no asume obligación alguna de actualizar o revisar declaraciones e información futura excepto la requerida por leyes aplicables.